



Avrupa Birliđi tarafından  
eř finanse edilmektedir

## FARMERS:

Çiftçiler için Teknik Destek:  
Sürdürülebilirlik için Tarımsal  
İyileşmenin Hızlandırılması ve  
Deprem Etkilerinin Azaltılması  
Projesi

BİLEŐEN A: Tarım ve Tarıma Bađlı Üretim  
Sektörlerinde Çiftçiler, Kooperatif  
Üyeleri/Çalışanları, KOBİ'ler ve Kamu/Sivil  
Kurumlar için Kapasite Geliştirme

### Mentorluk Kampanyası

Mentor: Dr. Ceyhan Temürcü,  
22.11.2025



FARMERS  
PROJECT





Avrupa Birliđi tarafından  
eř finanse edilmektedir

1.

# GİRİŞ VE TANIŞMA



FARMERS  
PROJECT





Avrupa Birliđi tarafından  
eş finanse edilmektedir

## FARMERS PROJESİ

### Çiftçiler için Teknik Destek:

Sürdürülebilirlik için Tarımsal İyileşmenin Hızlandırılması ve Deprem Etkilerinin Azaltılması Projesi

**Ortak Finansman:** Avrupa Birliđi ve Türkiye Cumhuriyeti

**Nihai Faydalanıcı ve Proje Yürütücüsü:** Tarım ve Orman Bakanlığı

**Uygulayıcı Yüklenici:** Alman Uluslararası İşbirliđi Kurumu (GIZ)

**Hedef Grup:** Çiftçiler, kooperatifler, KOBİ'ler, tarım/kırsal kalkınma kuruluşları çalışanları

**Süre:** 36 ay (Mart 2025 – Mart 2028)

**Coğrafi Kapsam:** Gaziantep, Adıyaman, Hatay, Kahramanmaraş ve Malatya





Avrupa Birliđi tarafından  
eş finanse edilmektedir

## FARMERS PROJESİ

### GENEL HEDEF:

Türkiye'nin Güneydođu Anadolu Bölgesinde 2023 yılında gerçekleşen depremlerden en çok etkilenen beş ilinde tarım sektörünün kapsamlı, sürdürülebilir ve kapsayıcı bir şekilde iyileşmesini hızlandırmak; gelecekteki afetlere karşı dayanıklılıđı artırmak, geçim kaynaklarını güçlendirmek ve gıda güvenliđini iyileştirmek.

### ÖZEL HEDEFLER:

1. Depremden etkilenen illerde tarımsal dayanıklılıđı güçlendirmek ve sürdürülebilir, iklim ve afet dirençli bir tarım ekonomisi inşa etmek.
2. Tarımsal ekosistemdeki hassas ve hedef grupları güçlendirmek.





Avrupa Birliđi tarafından  
eş finanse edilmektedir

## PROJE BİLEŞENLERİ

**Bileşen A:** Tarım ve Tarıma Bağlı Üretim Sektörlerinde Çiftçiler, Kooperatif Üyeleri/Çalışanları, KOBİ'ler ve Kamu/Sivil Kurumlar için Kapasite Geliştirme

**A1. Mentorluk Kampanyası:** Üretim planlaması, pazarlama, tedarik zinciri ve finansal yönetim konularında farkındalık artırma atölyeleri

A2. Ağ Oluşturma Kampanyası

A3. Dayanıklı ve Ekolojik Tarımsal Uygulamalar Eğitimi

A4. Çiftçiler için El Kitabı

A5. Sektörel Toplantılar

**Bileşen B:** Deneyim Kazandırma ve İstihdam Oluşturma

- İşgücü Destek Programı:
- Staj Programı





Avrupa Birliđi tarafından  
eş finanse edilmektedir

## MENTORLUK HEDEF KİTLESİ

Hatay, Gaziantep, Kahramanmaraş, Adıyaman ve Malatya illerinde faaliyet gösteren, farklı mahsullere (tahıl, bakliyat, sebze, meyve, hayvancılık, işlenmiş ürünler) yönelik olarak farklı ölçeklerde (küçük, orta veya büyük ölçekte) üretim yapan çiftçiler ve tarım işletmesi sahipleri.





Avrupa Birliđi tarafından  
eş finanse edilmektedir

## BEKLENEN KAZANIMLAR

Bu mentorluk faaliyeti sonunda katılımcıların

- İklim deđişikliđi ve bunun bölgedeki tarım sektörüne etkileri konusundaki bilgileri artar.
- Pazar imkânlarının tarımsal üretim tarzı üzerindeki belirleyici etkisini anlar.
- Tedarik zincirlerinde dayanıklılıđının artırılması için temel stratejileri bilir.
- E-ticaret fırsatları konusunda bilgi sahibi olur.
- Sürdürülebilir tarım yaklaşımları (organik tarım, iyi tarım uygulamaları, onarıcı tarım ve düşük dış girdili tarım) konusunda bilgilenir.
- İklim deđişikliđiyle uyumlu tarımsal üretim desenleri ve üretim sezonunun uzatılması konusunda bilgileri artar.
- Üretimde planlamanın ve izlemenin gerekliliđini ve esaslarını anlar.
- Tarım sektöründeki örgütlenme alternatiflerini öğrenir.
- Kurumsal destek ve finans mekanizmalarına erişim konusunda bilgileri artar.





Avrupa Birliđi tarafından  
eş finanse edilmektedir

## KONULAR

- (1) GİRİŞ VE TANIŞMA
- (2) İKLİM DEĞİŞİKLİĞİ, BÖLGE TARIMINA VE ANA MAHSULLERE ETKİLERİ
- (3) TEDARİK ZİNCİRLERİNDE DAYANIKLILIĞI ARTIRMAK, PAZARI ÇEŞİTLENDİRMEK VE E-TİCARET FIRSATLARI
- (4) SÜRDÜRÜLEBİLİR TARIM: İYİ TARIM, ORGANİK TARIM VE ONARICI TARIMA GİRİŞ
- (5) İKLİM DEĞİŞİKLİĞİYLE UYUMLU ÜRETİM DESENLERİ VE ÜRÜN ÇEŞİTLENDİRME
- (6) AŞIRI HAVA KOŞULLARINA VE AFETLERE KARŞI ÖNLEMLER
- (7) ÜRETİMDE PLANLAMA, İZLEME VE RAPORLAMA
- (8) SOSYAL DAYANIKLILIK İÇİN BİRLİKTE ÇALIŞMA MODELLERİ ve ÖRGÜTSEL DÖNÜŞÜM
- (9) FİNANSMAN VE DESTEKLER.





Avrupa Birliđi tarafından  
eş finanse edilmektedir

## TANIŞMA VE TAZİYE

- Kısa tanışma turu
- Deprem kayıplarına yönelik taziye
- Deprem sonrası ortaya çıkan kurumsal, sosyal ve psikolojik kırılmalıklar (karar alma zorlukları vb.) üzerine sohbet





Avrupa Birliđi tarafından  
eş finanse edilmektedir

## ÖNEMLİ KAVRAMLAR

**Gıda güvencesi:** Bir topluluktaki tüm bireylerin kültürel açıdan uygun ve besleyici gıdalara sürekli olarak erişebilmesi.

**Gıda güvenliđi:** Gıdaların hasadı, işlenmesi, nakliyesi, depolanması ve son tüketiciye sunulması sürecinde gıda kaynaklı rahatsızlıklara ya da hastalıklara neden olabilecek fiziksel, biyolojik ve kimyasal risk unsurlarının önlenmesi.

**Sürdürülebilirlik:** Bugünün ihtiyaçlarını, gelecek nesillerin ihtiyaçlarını tehlikeye atmadan karşılayabilen sistemler

**Dayanıklılık / direnç:** Bir sistemin dış etkileri ve bozulmaları sođurma ve yeniden organize olma kapasitesi





Avrupa Birliđi tarafından  
eş finanse edilmektedir

## ÜRETİCİLER AÇISINDAN DAYANIKLILIK

**Hedef:** Gelirlerin artması

Arazinin etkin kullanımı, verimlilik, uygun satış fiyatları

**Hedef:** Masrafların azalması

Düşük dış girdili ve emek tasarrufu sağlayan üretim yöntemleri

**Hedef:** Üretim tabanının korunması ve geliştirilmesi

Toprak ve diğer tarımsal kaynakların sürdürülebilir kullanımı ve onarımı

**Hedef:** İstikrar

Üretimde istikrar: Ürün çeşitliliđi ve hasat güvencesi

Satışta istikrar: Yerel ve yaygın pazarlar içinden doğru seçimleri yapmak

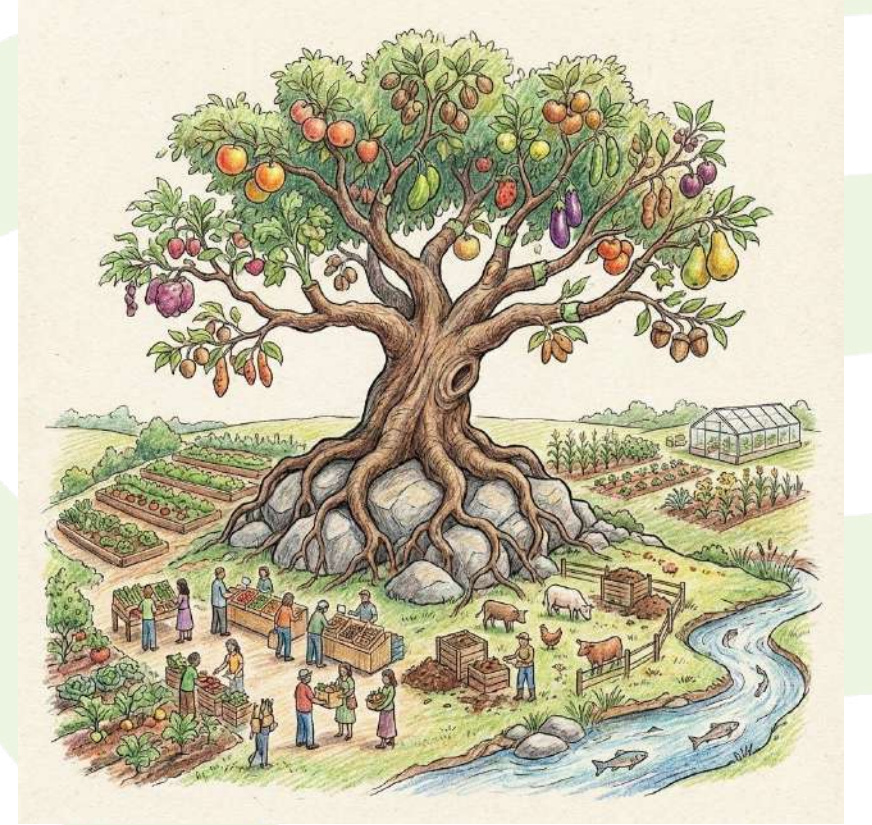




Avrupa Birliđi tarafından  
eş finanse edilmektedir

## İKLİM DEĞİŞİKLİĞİNE KARŞI DAYANIKLILIK İÇİN

- A. Düşük dış girdili, doğa dostu, onarıcı tarımsal üretim
- B. Yaygın ve yerel pazarlar arasında denge ile pazarın çeşitlendirilmesi



FARMERS  
PROJECT





Avrupa Birliđi tarafından  
eř finanse edilmektedir

2.

# İKLİM DEĐİŐİKLİĐİ, BÖLGE TARIMINA VE ANA MAHSULLERE ETKİLERİ



FARMERS  
PROJECT





Avrupa Birliđi tarafından  
eş finanse edilmektedir

## KÜRESEL ÇEVRE SORUNLARI

- 1970'ten bu yana dünyadaki omurgalı hayvanların toplam kütesinin %58'i yok oldu.
- Böcek kütesinin her yıl %2.5 kadarını kaybediyoruz.
- Canlı türlerinin nesli insan etkisi olmadan önceki hızından 100 kat daha hızlı şekilde tükeniyor.
- 1970'ten bu yana insan nüfusu iki katına çıkmışken, yaban hayvanı popülasyonları yarıdan azına indi.



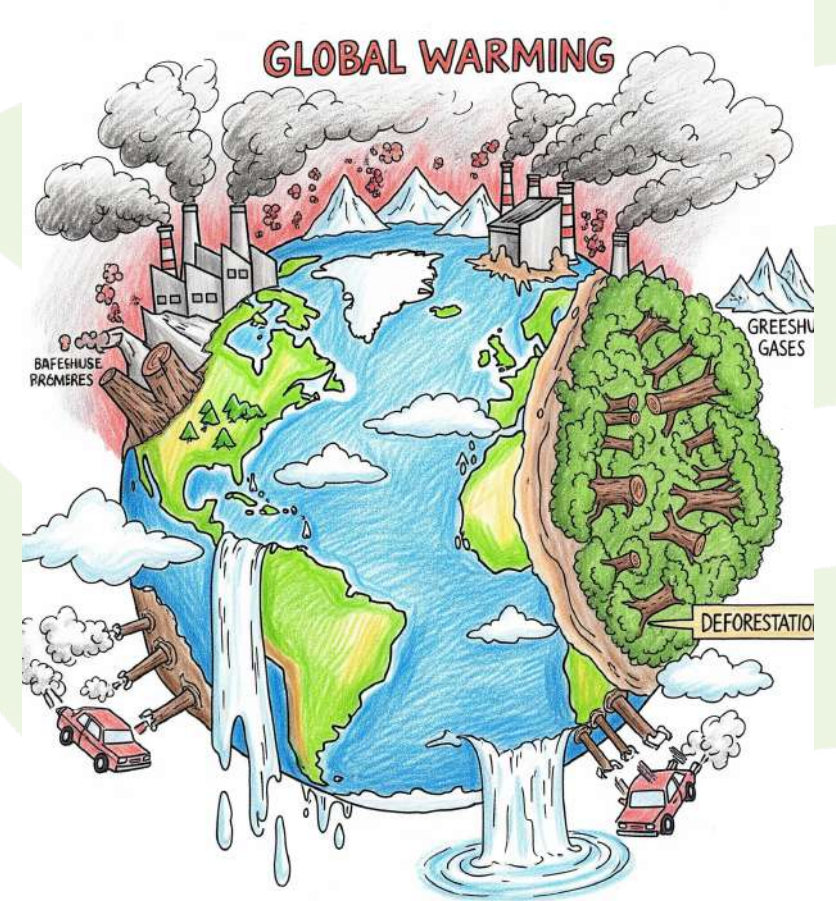


Avrupa Birliđi tarafından  
eş finanse edilmektedir

## İKLİM DEĞİŞİKLİĐİ

Hükûmetlerarası İklim Deđişikliđi Paneli (IPCC) 6.  
dönem sentez raporu (2023):

- Dünyada ortalama sıcaklık sanayileşme öncesi dönemin 1,5 °C üzerine çıkarsa büyük iklim felaketleri gelebilir.
- Şimdiye kadar artış 1,1 °C.  
2040'tan önce 1.5 °C eşiđi geçilebilir.
- Meteorolojik afetlerde büyük bir artış ortaya çıkabilir.



FARMERS  
PROJECT





Avrupa Birliđi tarafından  
eş finanse edilmektedir

Sarı: Şiddetli etkilenme

Mor: En şiddetli etkilenme

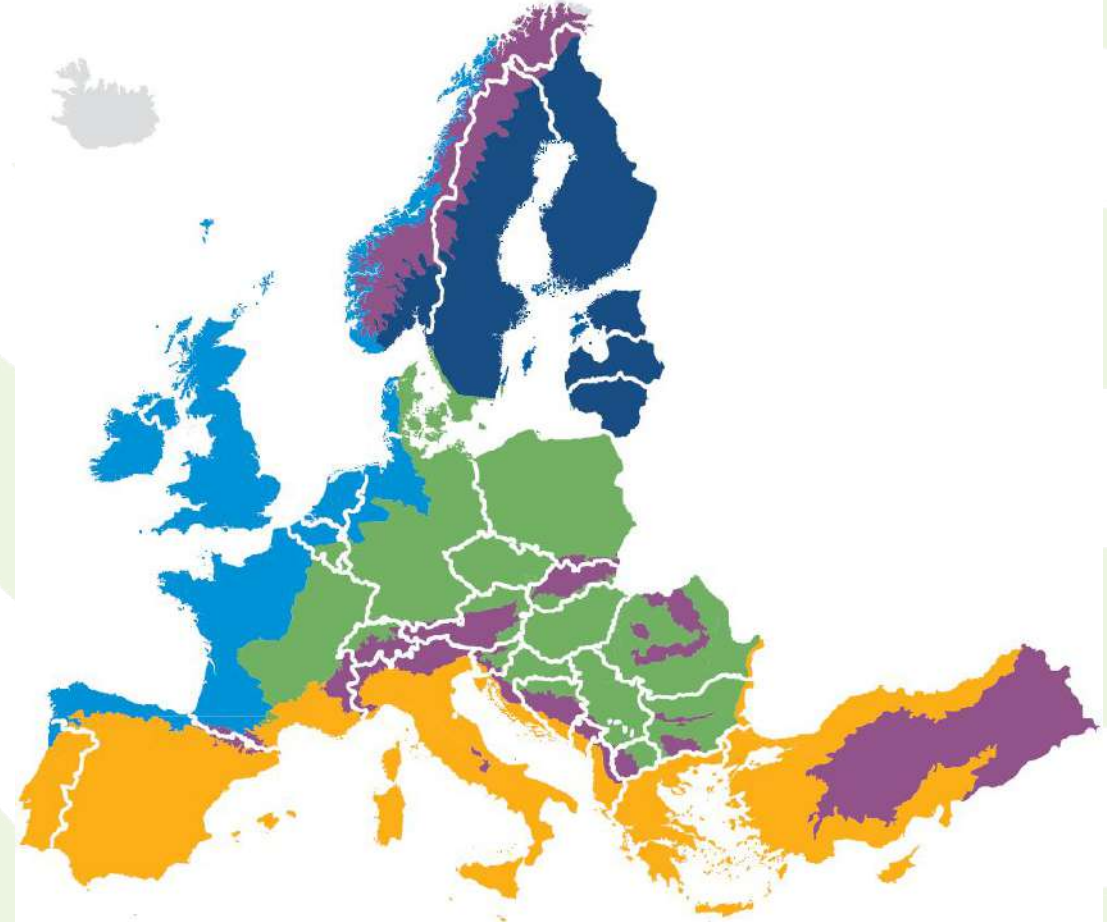
Kaynak: European Environment Agency (2017, s. 25.)

## İKLİM DEĞİŞİKLİĐİ: AKDENİZ HAVZASI

Beklenen etkiler:

- Sıcaklıklarda artış
- Yağışlarda azalma
- Aşırı hava olaylarında (don, dolu, fırtına, vs.) artış
- Tatlı su hacminde düşüş ve su stresi
- Biyolojik çeşitlilik kaybının hızlanması

Türkiye'de özellikle İç Anadolu, Dođu Anadolu ve Güneydođu Anadolu bölgeleri yüksek düzeyde olumsuz etkilenme riski taşıyor.



FARMERS  
PROJECT





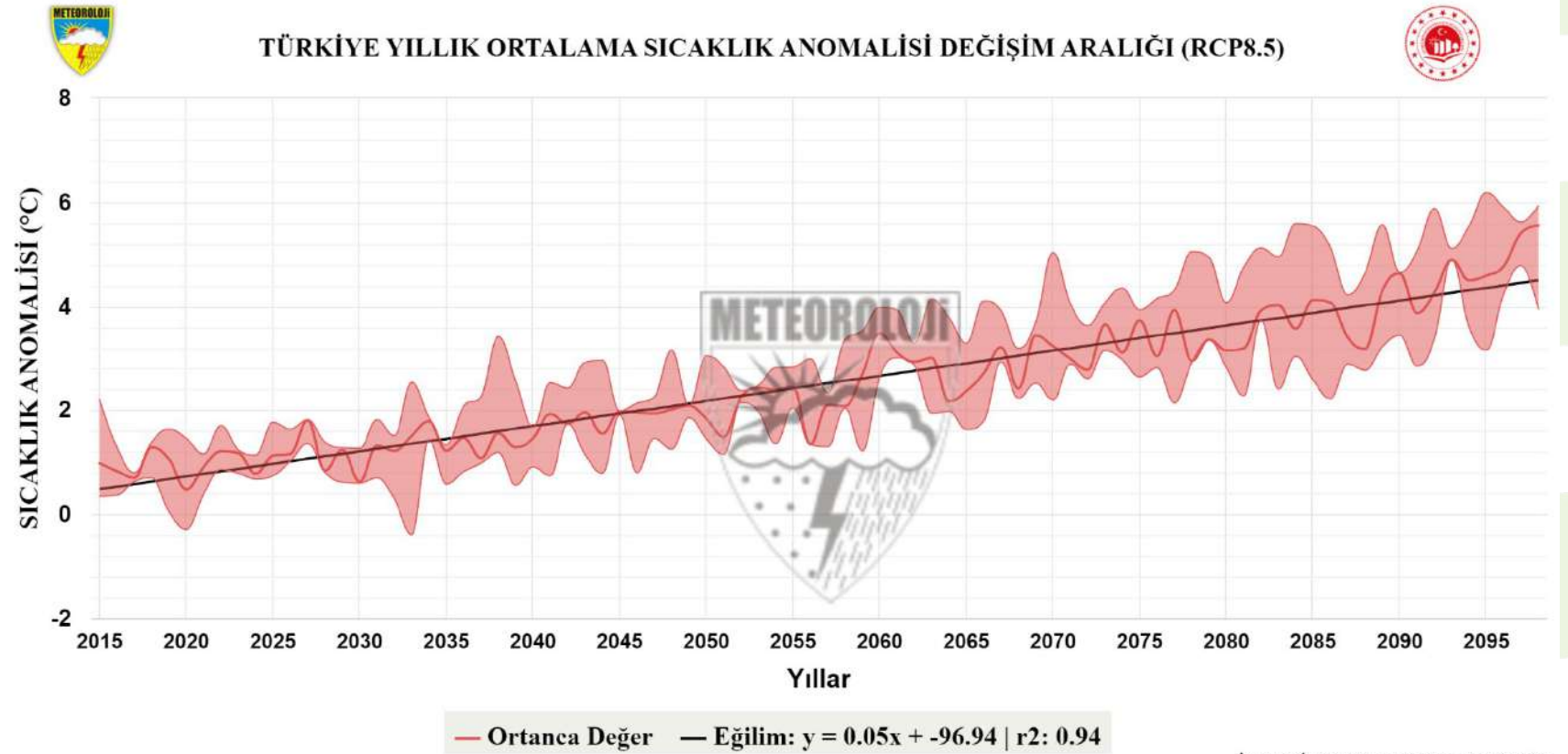
Avrupa Birliđi tarafından  
eş finanse edilmektedir

## İKLİM DEĞİŞİKLİĐİ: TÜRKİYE

MGM RCP8.5  
senaryosu (kötümser  
senaryo):

- 2016-2099 arasında yıllık ortalama sıcaklık 2,5 ila 3,7 °C artabilir.

*Kaynak: Meteoroloji Genel Müdürlüğü*



İklim ve İklim Değişikliği Şube Müdürlüğü



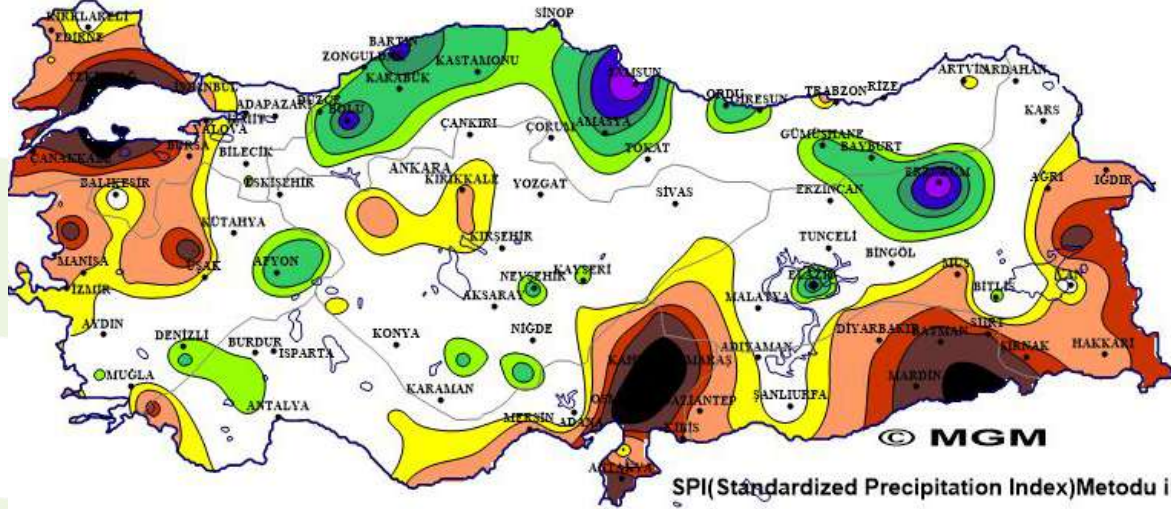
FARMERS  
PROJECT





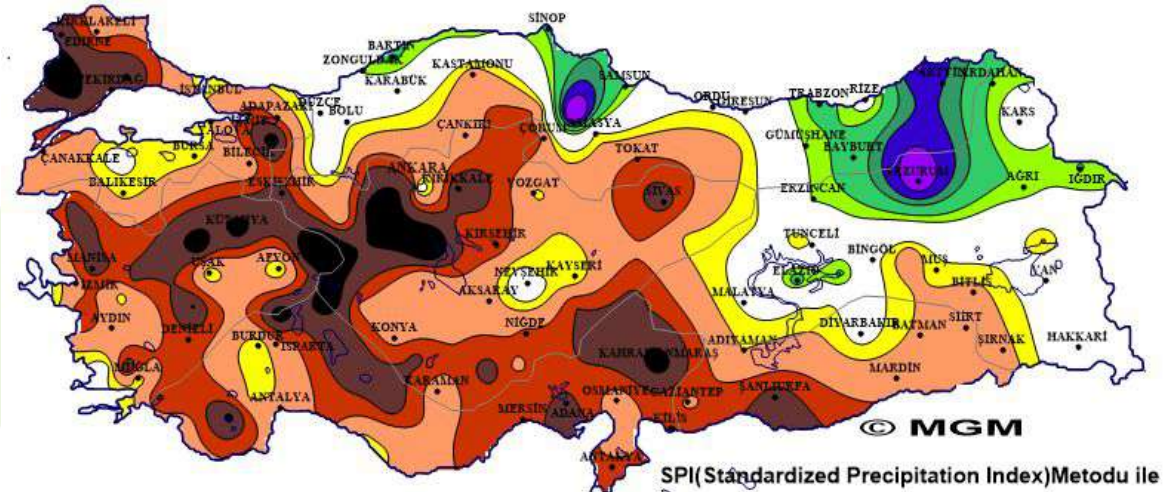
Avrupa Birliği tarafından  
eş finanse edilmektedir

# KURAKLIK



SPI (Standardized Precipitation Index) Metodu ile  
Meteorolojik Kuraklık Haritası  
24 Aylık (Kasım 2021-Ekim 2023)  
Hazırlanış Tarihi: Kasım 2023

\* Bu veriler kalite kontrolünden geçmiştir.



SPI (Standardized Precipitation Index) Metodu ile  
Meteorolojik Kuraklık Haritası  
24 Aylık (Ekim 2023-Eylül 2025)  
Hazırlanış Tarihi: Ekim 2025

\* Bu veriler kalite kontrolünden geçmiştir.



Kaynak: Meteoroloji Genel Müdürlüğü

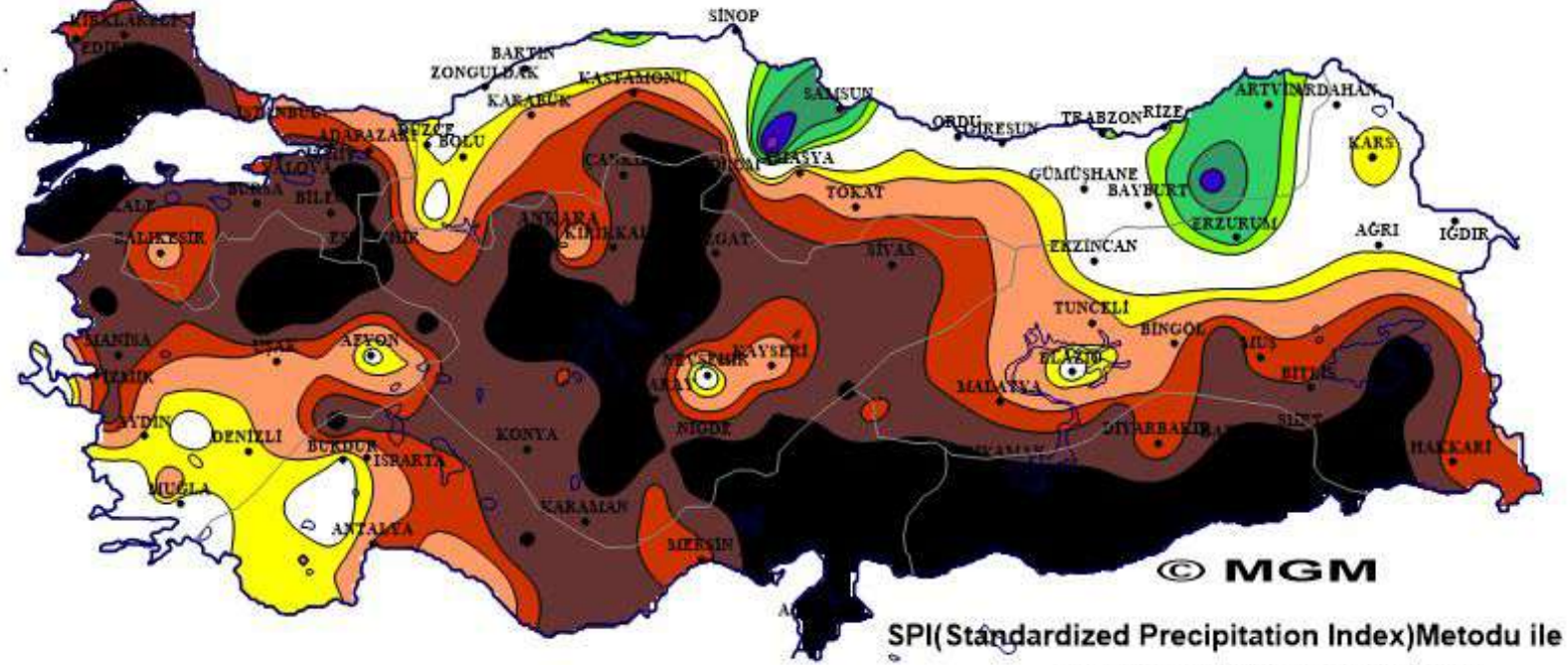




Avrupa Birliđi tarafından eř finanse edilmektedir

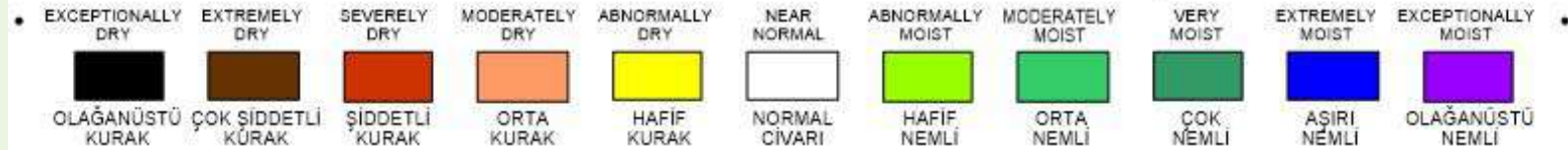
# KURAKLIK

Kaynak:  
Meteoroloji Genel M¼d¼rl¼đ¼



SPI (Standardized Precipitation Index) Metodu ile  
Meteorolojik Kuraklık Haritası  
12 Aylık (Ekim 2024-Eyl¼l 2025)  
Hazırlanış Tarihi: Ekim 2025

\* Bu veriler kalite kontrolnden geememiřtir.

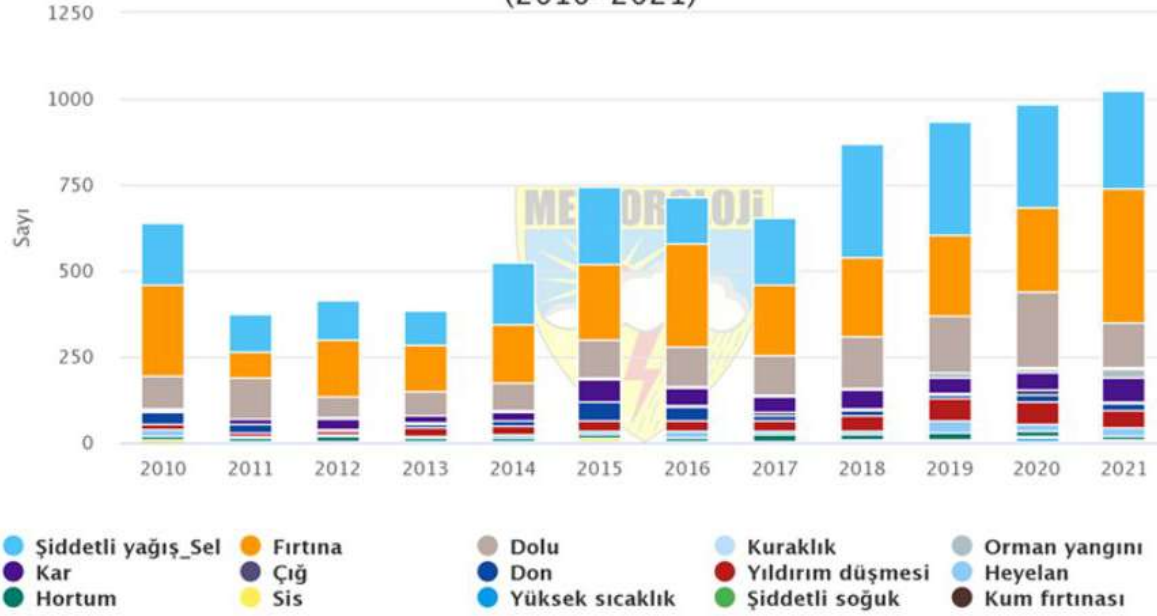




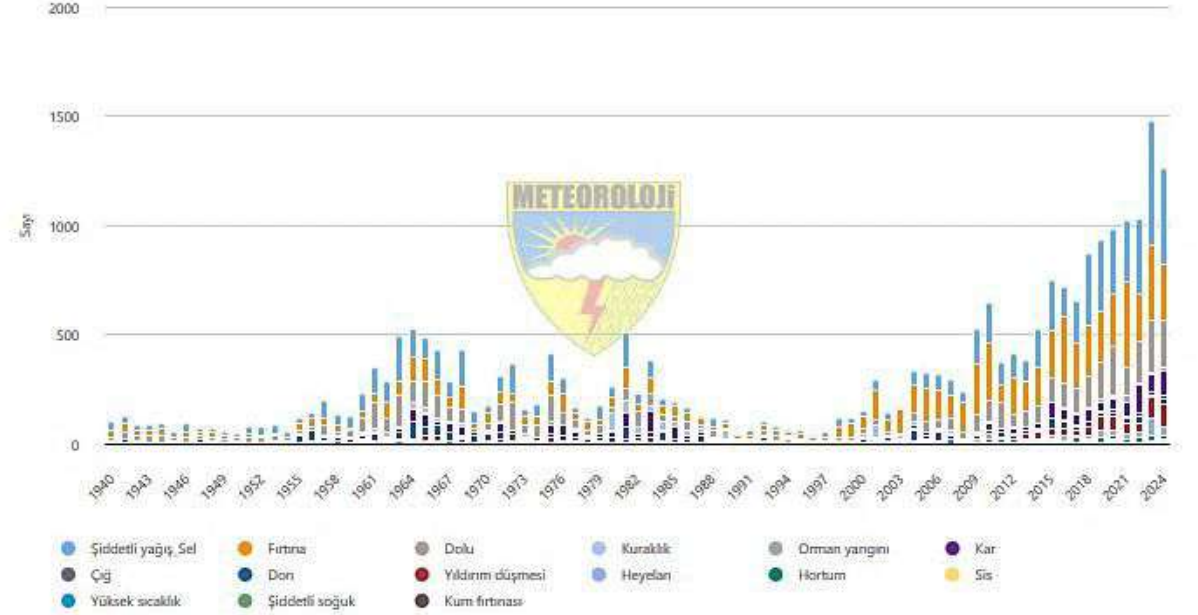
Avrupa Birliği tarafından  
eş finanse edilmektedir

# METEOROLOJİK AFETLER

Türkiye Geneli Meteorolojik Afet Dağılımı  
(2010-2021)



Türkiye Geneli Meteorolojik Afet Dağılımı  
(1940-2024)



Kaynak: Meteoroloji Genel Müdürlüğü





Avrupa Birliđi tarafından  
eş finanse edilmektedir

**SU**

Türkiye Tabiatını Koruma Derneđi (TTKD) Bilim Danışmanı Dr. Erol Kesici: “son 60 yılda Türkiye'deki 240 gölden 186'sının tamamen kurudu, geriye kalanlar da kuraklık tehlikesi ve aşırı kirlilik yaşıyor” DHA, 15 Eylül 2024,

<https://www.dha.com.tr/foto-galeri/son-60-yilda-turkiyedeki-240-golden-186si-kurudu-2505378/2>

Tekirdağ Namık Kemal Üniversitesi (NKÜ) Biyosistem Mühendisliđi Bölümü Öğretim Üyesi Prof. Dr. Fatih Konukcu:” İklim deđişikliđi ve küresel ısınma nedeniyle Türkiye'de son 50 yılda 36 göl kurudu” Anadolu Ajansı, 25 Aralık 2024,

<https://www.aa.com.tr/tr/yesilhat/iklim-degisikligi/turkiyede-son-50-yilda-36-gol-kurudu/1824975>



Görüntüler: Karataş Gölü ve Akşehir Gölü 1984-202 uydu görüntüleri. TRT Haber,

<https://www.trthaber.com/haber/turkiye/turkiyenin-golleri-ku-ruyor-uydu-goruntuleriyle-40-yillik-degisim-886357.html>





Avrupa Birliđi tarafından  
eř finanse edilmektedir

## İKLİM DEĐİŐİKLİĐİNİN ANA NEDENLERİ

- K m r, petrol, dođal gaz gibi fosil yakıtların kullanılması
- End striyel faaliyetler ve ulařım/nakliye
- Ormansızlařma ve toprak bozulması
- Tarımsal  retim faaliyetleri



FARMERS  
PROJECT





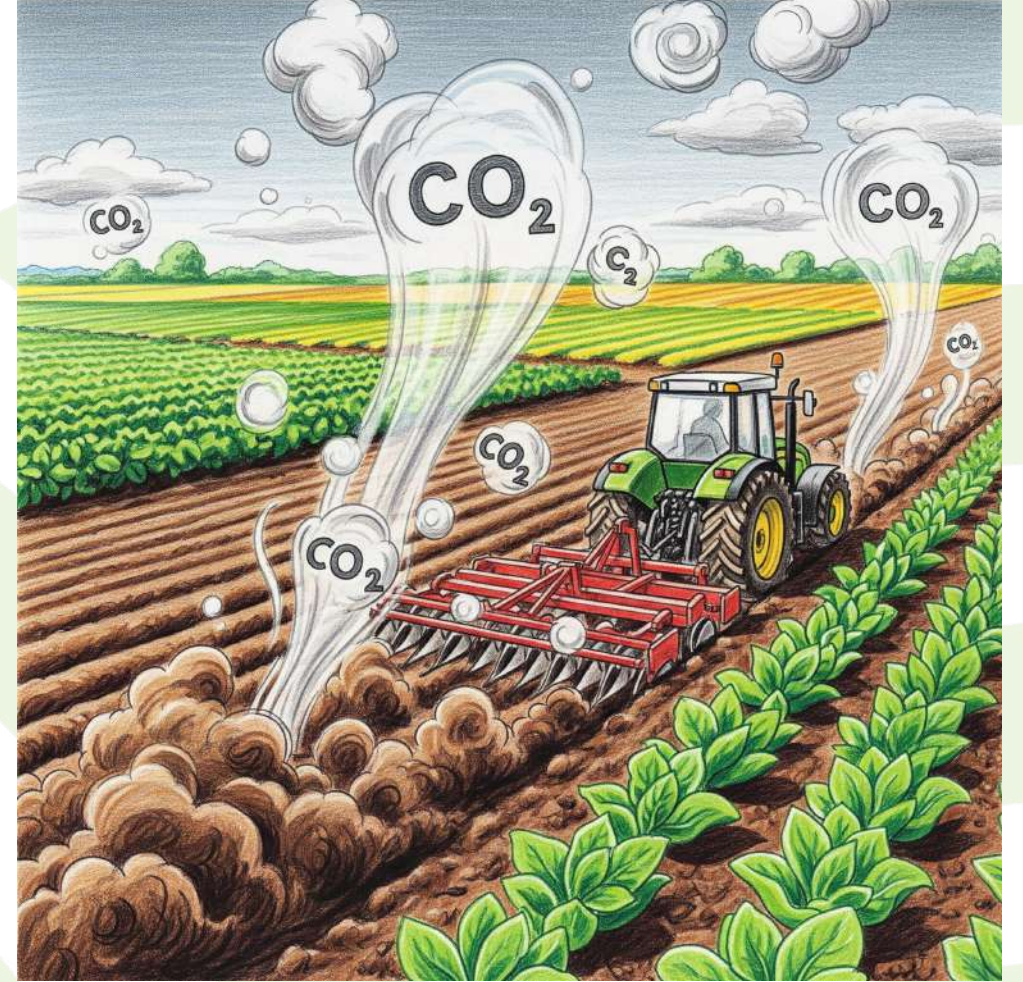
Avrupa Birliđi tarafından  
eř finanse edilmektedir

## TARIMIN İKLİM DEĐİŐİKLİĐİNE ETKİLERİ

FAO'ya göre dođrudan tarımla ilgili faaliyetler sera gazı emisyonlarının %17'sinden sorumludur:

- Endüstriyel hayvancılık
- Kimyasal gübrelerin kullanımı sonrası açığa çıkan NO<sub>2</sub>
- Ağır toprak işleme (özellikle konvansiyonel / endüstriyel tarımda)

Üretimden tüketime **gıda sistemi** faaliyetleri insan kaynaklı sera gazı emisyonlarının yaklaşık **üçte birinden** sorumludur. (FAOSTAT, 14/11/2024)



FARMERS  
PROJECT





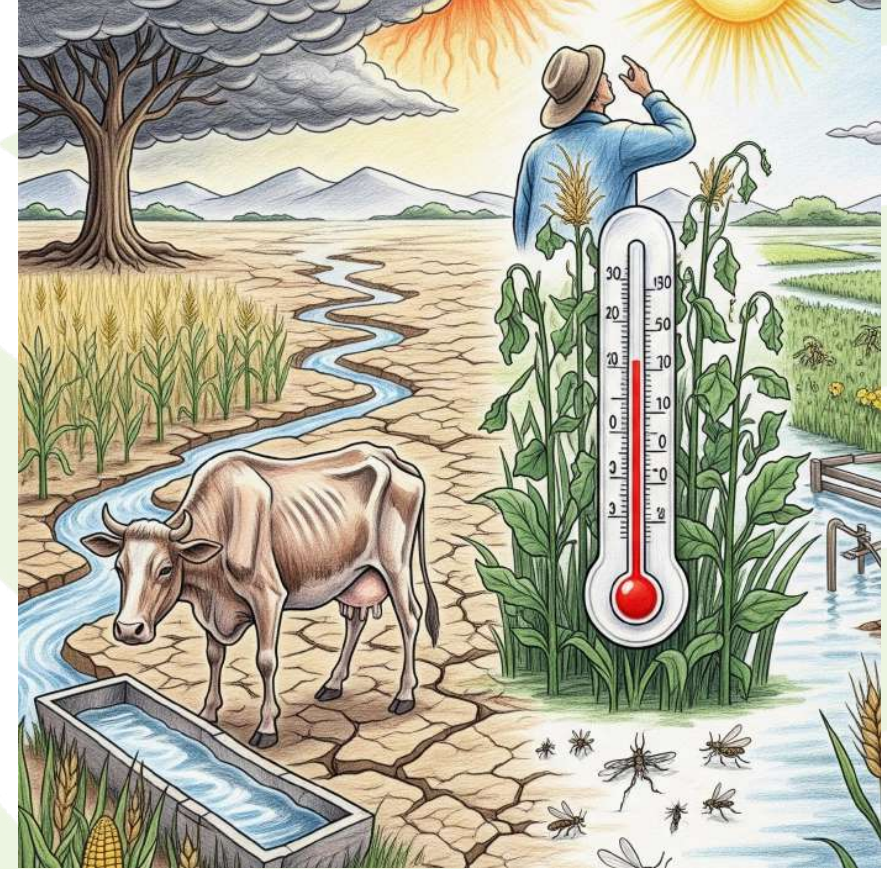
Avrupa Birliđi tarafından  
eş finanse edilmektedir

## TARIM VE HAYVANCILIĐI BEKLEYEN ZORLUKLAR

Yaşanan ve artması beklenen zorluklar:

- Sulama ihtiyacında artış
- Suya erişim zorluklarının artması
- Afetlerin sıklığında ve şiddetinde artış, aşırı sıcak hava dalgaları, ani ve şiddetli yağışlar
- Ürün verimlerinde düşüş
- Yeni bitki hastalıklarının türemesi
- Tarım emekçilerinde ısı stresi

Kaynak: Tarım ve Orman Bakanlığı (2021)



FARMERS  
PROJECT



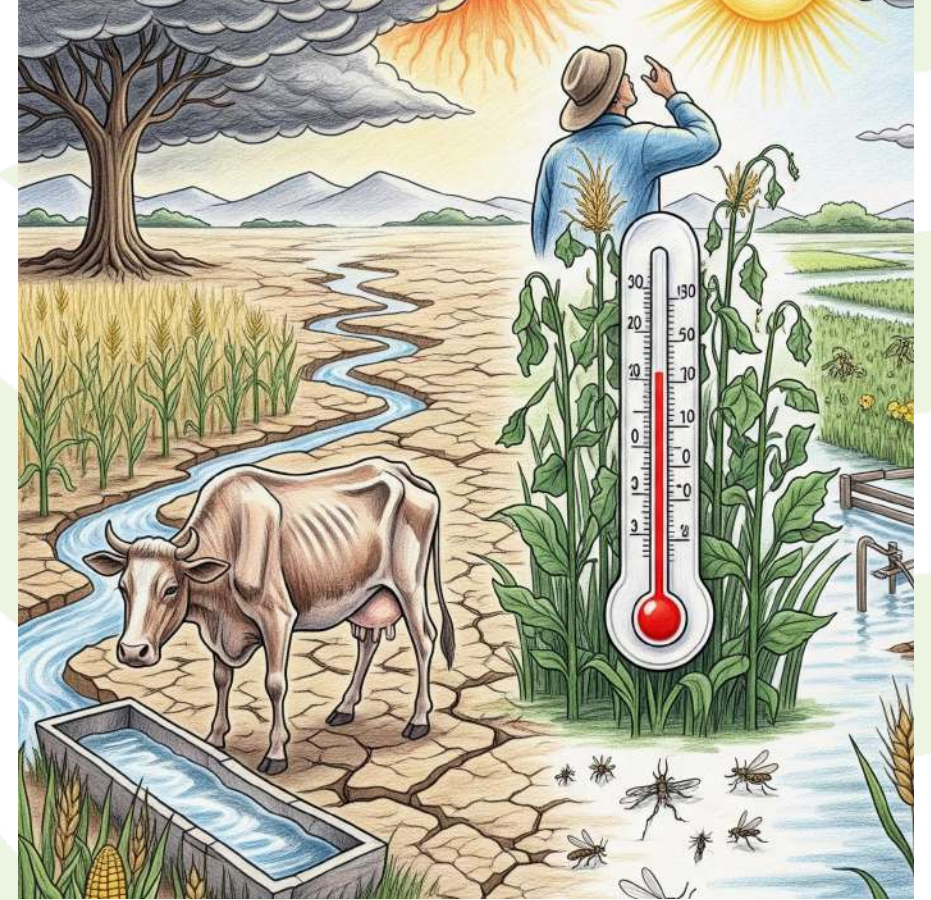


Avrupa Birliđi tarafından  
eş finanse edilmektedir

## GRUP ÇALIŞMASI

2023 depremlerinden en fazla etkilenen Kahramanmaraş, Hatay, Gaziantep, Adıyaman, Malatya hattı zaten yarı kurak iklimde olup, iklim deđişikliğine karşı en hassas bölgelerden biri.

**SORU:** Tarımsal üretiminizde iklim deđişikliğine bađlı olarak gözlemlediğiniz en önemli etkiler nelerdir? Somut örnekler verir misiniz?



FARMERS  
PROJECT





Avrupa Birliđi tarafından  
eř finanse edilmektedir

## İKLİM DEĐİŐİKLİĐİNİN BÖLGEDEKİ BAZI GENEL ETKİLERİ

- Buđdayda yađıŐların dűzensizliđi nedeniyle ekim iŐlemi bazı yıllarda Kasım hatta Aralık sonuna sarkmakta ve bu buđdayın yaŐam sűresini kısaltmakta.
- Buđdayda ani ısınma ve nem dengesizliđi nedeniyle sarı pas hastalıđı gűrűlme sıklıđı arttı.
- Buđdayın baŐaklanma űncesi ve tane dolumu dűnemlerinde yađıŐların yetersizliđi nedeniyle verim kayıpları ortaya çıkmakta.
- Arpa űretimi de kuraklık stresine yođun bir Őekilde maruz kalmakta. Son yıllarda bazı çiftçiler sezonun kurak geçmesi halinde sulama yapmaya baŐladılar. Kuraklık ve yűksek sıcaklık tane verimini dűŐűrmekte ve tane kalitesini bozmakta.
- Sulama zorluklarından dolayı domates, biber, patlıcan, kabak ve patates gibi sebzelerin űretiminde sorunlar yaŐanmakta.
- Gece-gűndűz sıcaklık farkının artması sebze yetiŐtiriciliđini olumsuz etkilemekte.
- Meyvelerde ilkbaharda don hasarları, yazın kuraklık, gűneŐ yanıkları ve hastalıklarda artıŐ gűrűlmekte.





Avrupa Birliđi tarafından  
eş finanse edilmektedir

## MALATYA: İKLİM DEĞİŞİKLİĞİNİN BAZI ETKİLERİ

- Kayısı iklim düzensizliğine karşı en hassas meyvelerden biridir. Kışların ve Mart başının normallerin üzerinde sıcak geçmesi nedeniyle kayısı ağaçları erken (normalden 15-20 gün önce) çiçek açıyor. Nisan ortasında gelen ani bir soğuk hava dalgası çiçekleri döküyor.
- 2014, 2020, 2023 ve 2025 yıllarında Malatya genelinde, özellikle Akçadağ, Doğanşehir ve Darende hattındaki "don çukuru" bölgelerinde geç vuran zirai donlar nedeniyle rekolte devasa kayıplar yaşandı.
- Kayısı ağaçlarının çiçeklenme döneminde havaların sürekli yağışlı ve nemli gitmesi, mantari bir hastalık olan Monilya'yı tetikliyor. Aşırı hava olayları ve dolu da meyve kalitesini bozuyor.
- Kar yağışının azalması ve buharlaşmanın artmasıyla yeraltı suları ve baraj seviyeleri düşüyor. 2021 ve 2022 yaz aylarında Malatya'nın Battalgazi ve Kale ilçelerinde sulama suyu kısıtlaması meyvelerde olumsuz sonuçlara neden oldu.





Avrupa Birliđi tarafından  
eş finanse edilmektedir

## MALATYA: İKLİM DEĞİŞİKLİĐİNİN BAZI ETKİLERİ

Yüksek kesimlerde (örn. Hekimhan, Kuluncak, Yazıhan) hayvancılık meralara dayalıdır.

- Eskiden Haziran sonuna kadar yeşil kalan meralar artık Mayıs başında kurumaya başlıyor. Bu durum, özellikle küçükbaş hayvanların dağda olatma süresini kısaltıyor. Hayvanlar ahıra erken girdiđi için üreticinin saman ve yem maliyeti artıyor.
- Aşırı sıcaklar nedeniyle ineklerde "ısı stresi" görülüyor, bu da süt verimini doğrudan düşürüyor.





Avrupa Birliđi tarafından  
eş finanse edilmektedir

## ADİYAMAN: İKLİM DEĞİŞİKLİĞİNİN BAZI ETKİLERİ

- Badem ağaçları iklim deđişikliđinin getirdiđi hava durumu deđişkenliklerine karşı çok duyarlıdır. Kış aylarının normalden sıcak geçmesi nedeniyle badem ağaçları erken (Şubat veya Mart başında) çiçek açıyor. Ardından gelen geç donlar çiçekleri yakıyor. 2021 ve 2022 yıllarında Adıyaman (özellikle Kahta ve Besni hattı) ciddi bir don felaketi yaşadı, bazı bahçelerde %80'e varan ürün kaybı görüldü.
- 
- 2025 Nisan ayında yaşanan don felaketi Adıyaman'da da badem, Antep fıstığı, üzüm, kiraz, ceviz, Trabzon hurması üretimi yapan yaklaşık 11 bin üreticiyi etkiledi.
- 
- Yağış rejimindeki kaymalar kuru tarımı doğrudan etkilemektedir. Buğday ve arpanın kardeşlenme ve başak bağlama dönemleri olan Nisan ve Mayıs aylarında yağışların kesilmesi sorun yaratıyor. 2021 yılındaki büyük kuraklıkta Adıyaman'da buğday ve arpalar boy atamadı, verim normalin yarısına hatta dörtte birine düştü





Avrupa Birliđi tarafından  
eş finanse edilmektedir

## ADİYAMAN: İKLİM DEĞİŞİKLİĐİNİN BAZI ETKİLERİ

- Çelikhan ve çevresinde yaz aylarındaki aşırı yüksek sıcaklıklar ve düşük nem oranı dolayısıyla tütün yaprakları gelişimini tamamlayamadan kurumakta veya dokusu bozulmakta. Bu durum ürünün pazar değerini düşürmekte.
- Erken ısınan havalar ve yetersiz ilkbahar yağışları nedeniyle meralardaki otları erken kurumakta. Sincik ve Gerger gibi dađlık bölgelerde hayvanlar otlak bulmakta zorlanmaya başladı. Yem kullanımındaki artış maliyetleri artırırđı. Isı stresindeki hayvanların süt veriminde düşüşler gözlemlendi.
- Depreminden ardından Mart 2023'te Şanlıurfa ve Adıyaman'da yaşanan sel felaketi, birçok tarım arazisinde üst katmandaki verimli toprađı alıp götürdü. Dere kenarlarındaki meyve bahçeleri ve binlerce dönüm ekili alan mil altında kaldı, tarımsal altyapıda tahribatlar oldu.





Avrupa Birliđi tarafından  
eş finanse edilmektedir

## GAZİANTEP: İKLİM DEĞİŞİKLİĞİNİN BAZI ETKİLERİ

Bir gastronomi şehri olan Gaziantep'te fıstık, biber, zeytin, üzüm gibi tarım ürünlerine ihtiyaç yüksektir.

- Gaziantep ve Şanlıurfa'da fıstık ağaçlarının tozlaşma döneminde (Nisan-Mayıs) aşırı sıcaklar ya da aniden bastıran şiddetli yağmurlar görülüyor. Yağmur polenleri yıkadığı için veya sıcak poleni kuruttuğu için ağaçlar meyve tutuyor gibi görünse de içi boş kalıyor. Sıcak ve kurak geçen yıllarda ağaçlar meyve döküyor veya yeterli ürün vermiyor.
- Barak Ovası ve Araban Ovası'ndaki susuz tarım, kış ve ilkbahar yağışlarının azalması ve yağış rejiminin kayması nedeniyle olumsuz etkileniyor. Özellikle 2021'de Nizip, Karkamış ve Oğuzeli hattında ekilen buğday ve arpalar, başak verme döneminde boy atamadı.
- Nizip'te ve Barak Ovası'nda bağlarda erken gelen sıcak dalgaları ve yaz kuraklığı üzümlerde erken olgunlaşma ve aroma kaybı yaratıyor.





Avrupa Birliđi tarafından  
eş finanse edilmektedir

## GAZİANTEP: İKLİM DEĞİŞİKLİĞİNİN BAZI ETKİLERİ

- Daha sulak ve nemli bölgeler olan İslahiye ve Nurdağı'nda daha kısa süreli ve şiddetli sağanak yağışlar görülüyor. Ardından aşırı sıcaklar sebzelerde mantar hastalıklarını artırıyor.
- Nizip ve Kilis sınırındaki zeytinlikler aşırı sıcaklık ve susuzluk stresi yaşıyor. Yeterince gelişmeyen zeytinlerin yağ verimi de düşüyor
- İslahiye'nin kırmızı biberinde ve üzüm bağlarında kök çürüklüğü ve mantari hastalıklarda artışlar gözleniyor, ilaçlama maliyetleri artıyor.
- Özellikle Fırat havzasında yer alan kuyularda önceden 100-150 metreden çıkan su bazı bölgelerde 300-400 metrelere kadar gerilemiş durumda. Bu durum, enerji maliyetini artırıyor ve sulu tarımın cazibesini azaltıyor.
- Meralarda erken sararmalar hayvancılıkta yem kullanımını, dolayısıyla maliyetleri artırıyor





Avrupa Birliđi tarafından  
eş finanse edilmektedir

## HATAY: İKLİM DEĞİŞİKLİĞİNİN BAZI ETKİLERİ

- İklim değışikliđi, Hatay'da sadece kuraklık deđil; aşırı yağışlar, deniz suyu yükselmesi ve zararlı popülasyonundaki artış gibi çok boyutlu krizlere yol açmaktadır.
- Hatay'da narenciye bahçelerinde, kışın yeterince sođuk olmaması nedeniyle Akdeniz Meyve Sineđi popülasyonu artıyor. Çiftçinin daha fazla ilaç kullanmak zorunda kaması maliyetleri artırıyor.
- Amik Ovası'nda kışın bir aylık yağışın birkaç günde düşmesiyle ova sular altında kalabiliyor. Yazın ise aşırı kuraklık yaşıyor. 2019 ve 2021'de aşırı yağışlar sonucu binlerce dönüm buđday ve sođan tarlası sular altında kaldı. Ardından gelen kurak yaz aylarında pamuk ve mısırdaki verim kayıpları görüldü.
- Deniz seviyesinin yükselmesi ve yer altı sularının aşırı çekilmesi sonucu deniz suyu tatlı su yataklarına karışıyor. Örneğin Samandađ sahil şeridinde tuzlanan topraklarda bitkiler boy atamıyor ve kuruyor.





Avrupa Birliđi tarafından  
eş finanse edilmektedir

## HATAY: İKLİM DEĞİŞİKLİĐİNİN BAZI ETKİLERİ

- Altınözü ve çevresinde Haziran-Ağustos arası sıcaklıkların 40-45 derecelere çıkması sonucu, zeytin daneleri vaktinden önce döküldü ve zeytinyağı asit oranı yükseldi.
- Yüksek nem ve yüksek sıcaklık nedeniyle Hatay'da yaz aylarında ineklerin süt verimi azaldı. Mısır ve yonca gibi yem bitkilerinin kuraklıktan etkilenmesi kaba yem maliyetlerini artırdı.
- Sulama kanalları ve drenaj sistemlerinin 2023 depremiyle hasar görmesiyle bahçeler kuraklığa karşı savunmasız kaldı.





Avrupa Birliđi tarafından  
eş finanse edilmektedir

## KAHRAMANMARAŞ: İKLİM DEĞİŞİKLİĐİNİN BAZI ETKİLERİ

- Kahramanmaraş'ın cođrafi iřaretli ürünü Çađlayancerit cevizinde ağaçlar erken uyanıp tomurcuklanmakta, Mart sonu veya Nisan bařında gelen ani zirai donlarla tomurcukları yanmakta. Özellikle 2021 ve 2023'te ceviz rekoltesinde ciddi kayıplar yařandı.
- Yazın aşırı sıcak hava dalgaları ve göletlerdeki suyun azalması Marař biberin strese sokuyor. Geçen yıllarda biber bitkisinin boyu kısa kaldı, biberlerin et kalınlıđı düřtü ve verimi azaldı. Hasat sonrası kurutma dönemindeki ani yađıřlar aflatoksin riskini artırdı.
- Narlı ve Türkođlu ovalarındaki pamuk ve mısır üretimi için hayati olan Kartalkaya Barajı ve diđer göletlerde su seviyeleri son yıllarda, özellikle 2021 ve 2022 yazlarında kritik seviyelerin altına düřtü. Yetersiz sulama sonucu lif kalitesinde ve rekoltede düřüklükler yařandı.





Avrupa Birliđi tarafından  
eş finanse edilmektedir

## KAHRAMANMARAŞ: İKLİM DEĞİŞİKLİĐİNİN BAZI ETKİLERİ

- Kahramanmaraş dondurmasının hammaddesi olan keçi sütü, hayvanların meralarda otlamasına bađlıdır. Yađışların azalması ve sıcaklıkların artması yaylalarda otlayan keçiler için yeşil ot süresi kısaldı. Artan kuru yem kullanımı süt verimini düşürdü ve yem maliyetini artırdı.
- Kahramanmaraş'ta son yıllarda atan zeytincilik iklim deđişikliği nedeniyle zorluklar yaşamakta. Kışların yeterince sođuk geçmemesi ve yazın aşırı kuraklık sođuklanma ihtiyacı olan zeytinde "var yılı" ve "yok yılı" dengesini bozdu. Kuraklık nedeniyle zeytin daneleri yeterince irileşemedi, yađ oranı düştü. Ađaçlar su stresinden dolayı meyvelerini erken döktü.





Avrupa Birliđi tarafından  
eş finanse edilmektedir

## COP 31 TÜRKİYE'DE

Türkiye 2026 dönem başkanı ve ev sahibi.

COP 31: BM İklim Deđişikliği Çerçeve Sözleşmesi 31.  
Taraflar Konferansı

“197 ülkenin katılımıyla her yıl düzenlenen COP toplantısında, ülkelerin sera gazı azaltım hedefleri, uyum politikaları, iklim finansmanı, kayıp-zarar mekanizmaları ve karbon piyasalarının kuralları belirleniyor.”

(<https://csb.gov.tr/cop31-in-donem-baskani-da-ev-sahibi-de-turkiye-oldu-bakanlik-faaliyetleri-42925> )



FARMERS  
PROJECT





Avrupa Birliđi tarafından  
eř finanse edilmektedir

3.

# TEDARİK ZİNCİRLERİNDE DAYANIKLILIĐI ARTIRMAK, PAZARI ÇEŐİTLENDİRMEK VE E-TİCARET FIRSATLARI



FARMERS  
PROJECT





Avrupa Birliđi tarafından  
eř finanse edilmektedir

## GAZİANTEP: TEDARİK VE PAZARLAMADA GENEL DURUM

**Antep Fıstıđı:** GTB borsası, OSB paketleme tesisleri ve dŸnya markası baklavacılar ana alım noktaları.

**Kırmızı Biber:** İslahiye ve Nurdađı'ndaki baharat fabrikaları ile salça sanayicileri birincil alıcılar.

**Zeytin ve Zeytinyađı:** Nizip modern iřleme tesisleri ve kozmetik sanayi (sabun Ÿretimi).

**Hububat ve Bakliyat:** DŸnyanın en bŸyŸk bulgur Ÿretim merkezi olarak makarna ve bulgur devleri ana pazar.

**Hayvancılık:** TŸrkiye'nin en bŸyŸk canlı hayvan pazarı. OSB sŸt iřleme tesisleri, yumurta İhracatçıları, gastronomi sektŸrŸ ana alıcılar.



[https://lazeefoodco.com/wp-content/uploads/2020/04/Gazi\\_Main-scaled.jpg](https://lazeefoodco.com/wp-content/uploads/2020/04/Gazi_Main-scaled.jpg)

Source: [lazeefoodco.com](https://lazeefoodco.com)



FARMERS  
PROJECT





Avrupa Birliđi tarafından  
eş finanse edilmektedir

## HATAY: TEDARİK VE PAZARLAMADA GENEL DURUM

**Narenciye (İhracat Odaklı):** Üretimin büyük bölümü Erzin ve Dörtüol tesislerinden Rusya, AB ve Ortadođu'ya ihraç.

**Zeytin ve Zeytinyađı:** Altınözü ve Antakya merkezli tesisler; ham yađ, butik markalar ve geleneksel sabun sanayisi.

**Endüstriyel Ürünler (Pamuk/Mısır):** Amik Ovası pamuđu çırçır ve tekstil devlerine; mısır/soya ise bölgedeki büyük yem tesislerine.

**Yaş Sebze ve HORECA:** Ulusal zincir marketler ve Hatay'ın gastronomi kimliđiyle yerel restoranların doğrudan alımı.

**Süt:** Süt Toplama Kooperatifleri, Antakya Peyniri Mandıraları

**Tıbbi-aromatik bitkiler:** İhracat Odaklı Aktarlar (defne/kekik/zahter).

**Et ve canlı hayvan:** Et Kombinaları, Yerel Kasaplar ve Hatay Mutfađı odaklı restoranların yoğun talebi.





Avrupa Birliđi tarafından  
eş finanse edilmektedir

## KAHRAMANMARAŞ: TEDARİK VE PAZARLAMADA GENEL DURUM

**Maraş Biberi:** Yerel işleme tesisleri ve büyük gıda holdingleri tarafından tarladan doğrudan alım.

**Çağlayancerit Cevizi:** (AB tescilli) İhracatçı firmalar ve ulusal market zincirlerinin "yöresel ürün" reyonlarında.

**Pamuk:** Türkiye'nin tekstil merkezi olan ildeki dev iplik ve dokuma fabrikaları

**Keçi sütü:** Dondurma devleri

**Canlı hayvan ve et:** Canlı Hayvan Borsası ve Et ve Süt Kurumu piyasa düzenleyici temel kanallardır.



<http://www.gourmet.com.s3-website-us-east-1.amazonaws.com/images/magazine/2009/05/ma-turkish-peppers-608.jpg>

Source: [www.gourmet.com.s3-website-us-east-1.amazonaws.com](http://www.gourmet.com.s3-website-us-east-1.amazonaws.com)





Avrupa Birliđi tarafından  
eş finanse edilmektedir

## MALATYA: TEDARİK VE PAZARLAMADA GENEL DURUM

**Kayısı:** OSB paketleme tesisleri üzerinden küresel ihracat, LİDAŞ (Lisanslı Depo) ve kurumsal Şire Pazarı.

**Bölgesel Meyvecilik:** Akçadağ, Dođanşehir ve Yeşilyurt halleri; modern soğuk hava depolama ve meyve suyu endüstrisi.

**Hayvancılık ve Süt Üretimi:** Bölgenin en büyük canlı hayvan pazarı; yerel mandıralar ve dondurma sanayisi.



[https://farmonaut.com/wp-content/uploads/2025/03/Malatya-Discover-the-Worlds-Best-Dried-Apricots-A-Sustainable-Turkish-Delicacy\\_2.jpg](https://farmonaut.com/wp-content/uploads/2025/03/Malatya-Discover-the-Worlds-Best-Dried-Apricots-A-Sustainable-Turkish-Delicacy_2.jpg)

Source: [farmonaut.com](https://farmonaut.com)





Avrupa Birliđi tarafından  
eş finanse edilmektedir

## ADİYAMAN: TEDARİK VE PAZARLAMADA GENEL DURUM

**Badem:** Kahta merkezli üretici birlikleri, modern paketleme tesisleri ve ulusal kuruyemiş devleri.

**Tütün:** Çelikhane yetkilendirilmiş kooperatifleri ve uluslararası şirketlerle sözleşmeli üretim.

**Meyvecilik:** Besni (Peygamber) üzümü için kurutulmuş meyve ihracatçıları, Kahta narı için taze meyve tüccarları.

**Tahıl ve Bakliyat:** TMO taban fiyat alımları, yerel borsalarda işlem yapan zahireci esnafı.

**Hayvancılık ve arıcılık:** OSB süt fabrikaları, Adıyaman ve Kahta canlı hayvan pazarları, Arı Yetiştiricileri Birliđi kanalıyla yapılan toplu satışlar.



[https://besniekspres.com/wp-content/uploads/2024/08/adiyamanda-badem-hasadi-basladi\\_c35e506-scaled.jpg](https://besniekspres.com/wp-content/uploads/2024/08/adiyamanda-badem-hasadi-basladi_c35e506-scaled.jpg)

Kaynak: [besniekspres.com](https://besniekspres.com)





Avrupa Birliđi tarafından  
eş finanse edilmektedir

## YAYGIN VE YEREL GIDA SİSTEMLERİ



Yaygın gıda sistemi	Yerel gıda sistemi
Daha az çeşitle şirket tipi / endüstriyel üretim	Daha fazla çeşitle aile çiftçiliđi / geçimlik üretim
Uzak pazarlar / yaygın tedarik zincirleri	Yerel gıda ağları / kısa tedarik zincirleri





Avrupa Birliđi tarafından  
eş finanse edilmektedir

## FARKLI ÜRETİM ÖLÇEKLERİ

Büyük ölçekli üretim	Orta ölçekli üretim	Küçük ölçekli üretim
Daha büyük araziler	<----->	Daha küçük araziler
Daha fazla tek tip üretim (monokültür)	<----->	Daha fazla çoklu üretim (polikültür)
Daha fazla makine ve toprak işleme	<----->	Daha az makine ve toprak işleme
Daha çok ticari tohum ve yabancı hayvan ırkları	<----->	Daha çok yerel tohumlar ve yerel/melez hayvan ırkları
Daha fazla ücretli /mevsimlik işçi	<----->	Daha az ücretli/mevsimlik işçi
Daha fazla dış girdi (su, yakıt, gübre, kimyasallar)	<----->	Daha az dış girdi
Daha çok kapalı/entansif hayvancılık	<----->	Daha çok mera tipi/ekstansif hayvancılık
Sermayeye dayalı, endüstriyel üretim		Geçimlik, öz emeğe dayalı üretim





Avrupa Birliđi tarafından  
eş finanse edilmektedir

## PAZARIN ÜRETİM ÜZERİNDEKİ BELİRLEYİCİLİĐİ

Pazar üretimin niteliđini ve tarzını belirler.

Dengeli bir pazar stratejisi için

- Yaygın ve uzak pazarlara yönelik, rekabetçi, iyi kalitede ana ürünler
- Yerel ve butik pazarlara yönelik, çeşitlilik içeren birincil tarım ürünleri ve yerel/özel ürünler

İkinci gruptaki **kısa tedarik zincirleri** üretimin daha nitelikli, daha doğa-dostu, daha çeşitli ve dayanıklı olmasına en büyük katkıyı verir.





Avrupa Birliđi tarafından  
eş finanse edilmektedir

## TEDARİK ZİNCİRİNDE (PAZARLAMADA) DAYANIKLILIK

- Pazar kanallarını çeşitlendirmek ve yerel pazarları çoğaltmak
- Yaygın/uzak pazarlar ile yerel/yakın pazarlar arasında denge bulmak



FARMERS  
PROJECT





Avrupa Birliđi tarafından  
eş finanse edilmektedir

## YAYGIN GIDA SİSTEMİNİN KIRILGANLIđI: PANDEMİ ÖRNEđİ

Covid-19 pandemisi sırasında:

Endüstriyel gıda sisteminin kitlesel üretim ve uzun mesafeli lojistik ađlarına olan aşırı bađımlılıđının yarattıđı kırılگانlık ortaya çıkmış, tarımsal girdi ve tedarik maliyetlerinin küresel düzlemde artışı ciddi stres yaratmıştır.

Kaynaklar:

FAO (2021), The State of Food and Agriculture 2021: Making agrifood systems more resilient to shocks and stresses.

Dünya Bankası (2020): Food Security and COVID-19.

Bu durum, gıda güvenliđini sađlamak için yerelleşmenin bir tercih deđil, zorunluluk olduđunu göstermiştir. Kriz döneminde gıdaya erişim büyük ölçüde küçük ölçekli yerel gıda üreticilerince sađlanmıştır (ISTAT, 2023).





Avrupa Birliđi tarafından  
eş finanse edilmektedir

## YAYGIN GIDA SİSTEMİNİN KIRILGANLIđI: UKRAYNA SAVAŞI

Ukrayna'daki savaşın tarım arazileri ve gıda güvenliđi üzerindeki etkisini inceleyen makale ve raporlar aile çiftçilerinin savaşı zamanlarında daha dirençli görüldüğünü gösterdi. (bkz., Deininger ve ark. (2025), Ukrayna Ulusal Bilimler Akademisi'nin (NAS) çalışmaları, FAO raporları )

13 Nisan 2022, Ukrayna Tarım Ekonomisi Enstitüsü müdür yardımcısı Mykola Pugachov:

“Kimse savaşı koşullarında kimin üretim alanlarında kaldığını konuşmuyor. Şu anda Ukrayna'da tarım yapanlar kimler ve neler üretiyorlar? Ülkenin gıda güvencesini kim sağlıyor? Ülkede kalan ve aslında gıdamızın çoğunu üreten ülkeyi besleyenler, küçük çiftçilerdir.” (<https://www.euractiv.com/section/agriculture-food/news/small-farmers-the-unsung-heroes-of-the-ukraine-war/>)





Avrupa Birliđi tarafından  
eş finanse edilmektedir

## YAYGIN GIDA SİSTEMİNİN KIRILGANLIđI: 2023 DEPREMLERİ ÖRNEđİ

- 2023 depremlerinde en fazla etkilenen üretim sistemleri kapalı hayvancılık tesisleri ve yoğun mekanizasyona ihtiyaç duyan büyük monokültür tarlaları oldu.
- Endüstriyel ölçekte üretim yapan birçok üretim biriminde tonlarca ürün elde kaldı.
- Bölgede hâlâ önemli ölçüde var olan küçük ölçekli çiftçiler zorluklara rağmen üretime devam edebildiler. İnsanlar gıda yardımları dışında bu gıdalara da erişebildi.

### GRUP DENEYİM PAYLAŞIMI:

Deprem felaketi sonrasında halkın gıdaya erimi konusundaki ana gözlemlerinizi neler oldu?





Avrupa Birliđi tarafından  
eş finanse edilmektedir

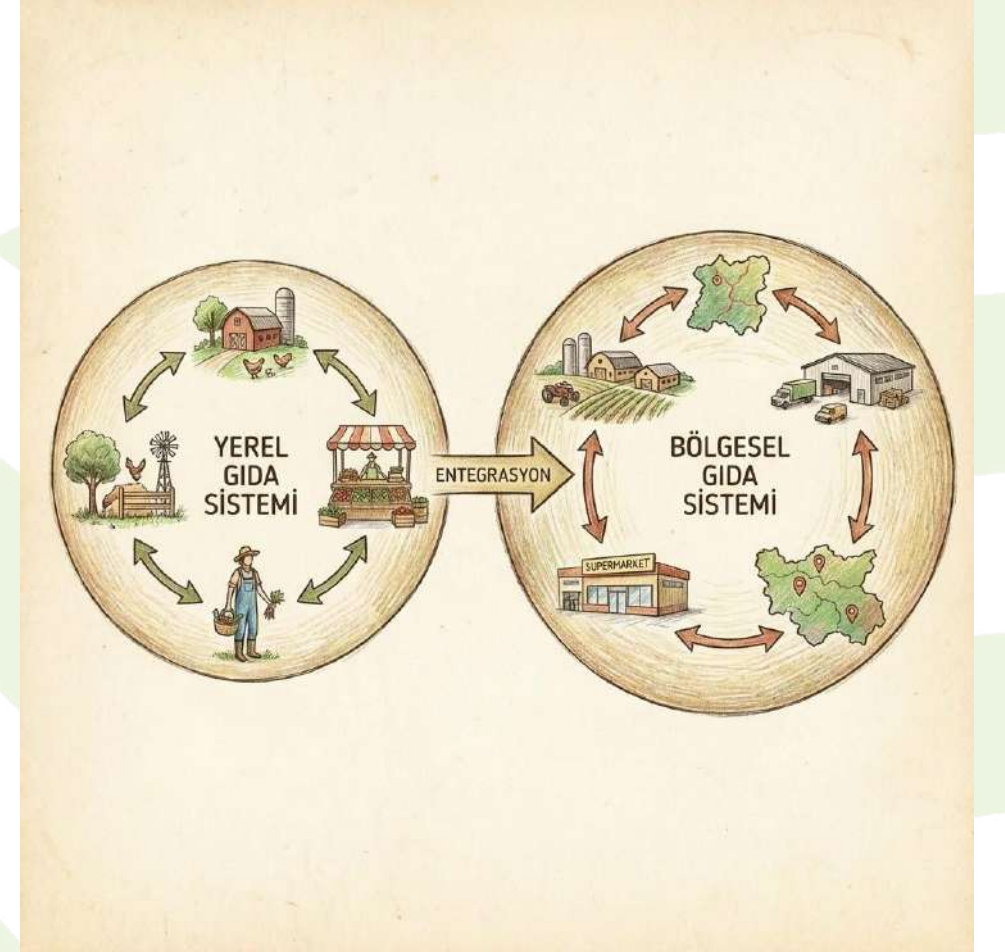
## YEREL VE BÖLGESEL PAZARLAR

Yerel ve bölgesel pazarlar, herkes için yüksek kaliteli ve yeterli miktarda gıdanın sürdürülebilir üretimini sağlayabilir.

Açlığı ve yetersiz beslenmeyi ortadan kaldırabilir, kırsal yoksulluđu azaltabilir ve dayanıklı geçim kaynakları sağlayabilir.

Yerel düzeyde daha fazla katma değer ve bölgesel uyuma katkı sağlar.

Arulingam ve ark. (2022)

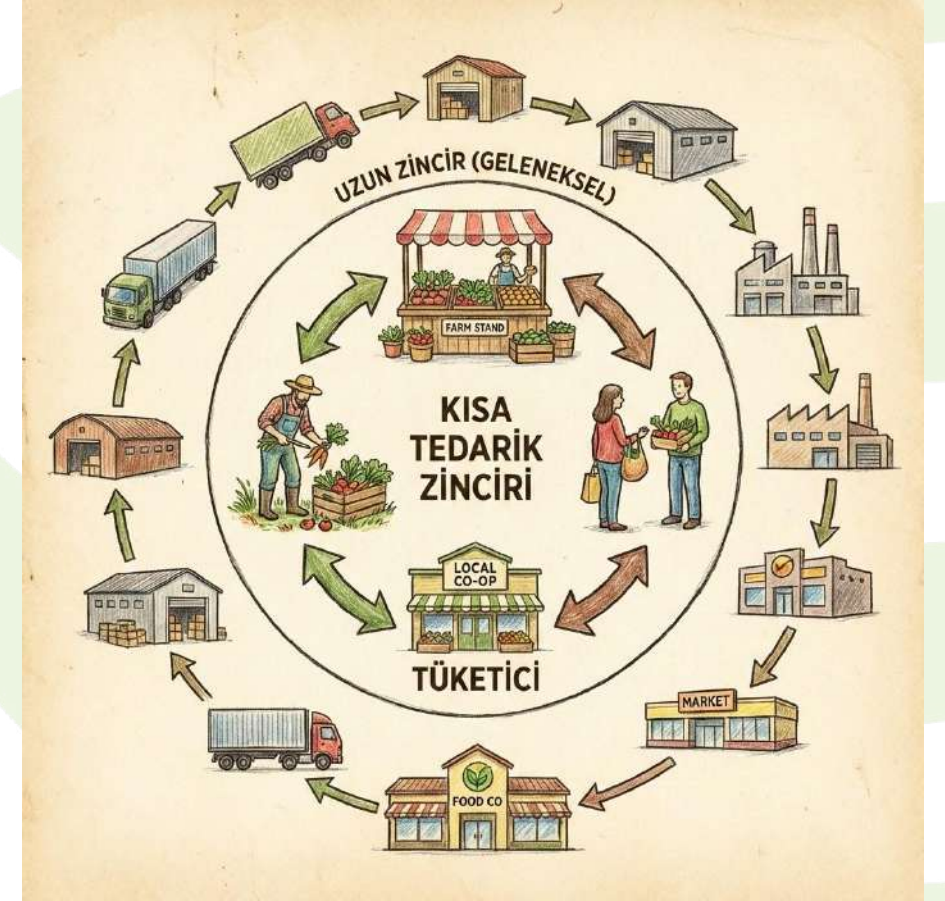




Avrupa Birliđi tarafından  
eş finanse edilmektedir

## KISA TEDARİK ZİNCİRLERİ

Kısa tedarik zincirleri, ürünlerin çeşitlendirilmesine ve adil fiyatların oluşmasına imkân verir: Semt pazarları, yerel marketler, kafe ve restoranlar, yöresel ürün satış noktaları, kamu alımları, çiftlikten satış, adrese teslim, tüketim kooperatifleri, gıda toplulukları, ...





Avrupa Birliđi tarafından  
eş finanse edilmektedir

## FARKLI ÖLÇEKLER İÇİN PAZAR SEÇENEKLERİ

YAYGIN  
PAZARLAR

- Toprak Mahsulleri Ofisi (TMO)
- Ticaret borsaları
- Zahireciler / tüccarlar
- Toptancı halleri
- Yaş meyve sebze halleri
- Büyük market zincirleri
- Gıda fabrikaları
- Tarım Kredi Kooperatifi mağazaları
- Kamu alımları
- Yerel market, manav ve kasaplar
- Kafe, restoran, otel ve butik işletmeler
- Yerel tüketim kooperatifleri
- E-ticaret / kargo ile gönderim
- Adrese teslim
- Gıda toplulukları
- Yöresel ürün satış yerleri
- Üretici pazarları, semt pazarları, organik pazarlar
- Yerinden (çiftlikten) satış

YEREL  
PAZARLAR

Büyük ölçekli üretim

Orta ölçekli üretim

Küçük ölçekli üretim





Avrupa Birliđi tarafından  
eş finanse edilmektedir

## GRUP ÇALIŞMASI - HANGİ KANALLARI KULLANIYORSUNUZ?

YAYGIN  
PAZARLAR

- Toprak Mahsulleri Ofisi (TMO)
- Ticaret borsaları
- Zahir eciler / tüccarlar
- Toptancı halleri
- Yaş meyve sebze halleri
- Büyük market zincirleri
- Gıda fabrikaları
- Tarım Kredi Kooperatifi mağazaları
- Kamu alımları
- Yerel market, manav ve kasaplar
- Kafe, restoran, otel ve butik işletmeler
- Yerel tüketim kooperatifleri
- E-ticaret / kargo ile gönderim
- Adrese teslim
- Gıda toplulukları
- Yöresel ürün satış yerleri
- Üretici pazarları, semt pazarları, organik pazarlar
- Yerinden (çiftlikten) satış

YEREL  
PAZARLAR

Büyük ölçekli üretim

Orta ölçekli üretim

Küçük ölçekli üretim





Avrupa Birliđi tarafından  
eş finanse edilmektedir

## TÜRKİYE GENELİ TARIMSAL ÜRÜN SATIŞ KANALLARI

Ölçek	Ana Alıcı Grupları (Satış Kanalları)	Temel Avantajı	Temel Zorluğu
<b>Küçük Ölçekli</b> (Aile İşletmeleri)	Semt Pazarları, Doğrudan Tüketici, Butik Şarküteriler, Yerel Manav/Kasaplar, Küçük Komisyoncular, Gıda Toplulukları	Yüksek kâr marjı, anında nakit akışı, kişisel güven ilişkisi.	Düşük hacim, yüksek birim lojistik maliyeti, sınırlı pazar erişimi.
<b>Orta Ölçekli</b> (Ticari İşletmeler)	Bölgesel Market Zincirleri, HORECA (Otel/Restoran/Kafe), Kooperatifler, Yerel Dağıtıcılar, E-Ticaret Pazaryerleri.	Düzenli alım garantisi, bölgesel marka bilinirliği, dengeli risk.	Vadeli ödemeler, paketleme ve standart gereksinimleri.
<b>Büyük Ölçekli</b> (Endüstriyel İşletmeler)	Ulusal Zincir Marketler, Gıda Sanayisi (Fabrikalar), İhracatçı Firmalar, Lisanslı Depolar (LİDAŞ), TMO/ESK (Müdahale Alımları).	Çok yüksek satış hacmi, kurumsal süreklilik, küresel pazar erişimi.	Düşük kâr marjı (tonaj odaklı), ağır sertifikasyon ve kalite denetimleri.





Avrupa Birliđi tarafından  
eş finanse edilmektedir

## SÖZLEŞMELİ ÜRETİM SEÇENEKLERİ

- Toprak Mahsulleri Ofisi (TMO)
- Ticaret borsaları
- İhracat odaklı küresel tedarik
- Ulusal market zincirleri
- Endüstriyel hammadde sözleşmeleri
- İşlenmiş gıda üreticileri/fabrikalar
- Tarım Kredi Kooperatifi Mağazaları
- Kamu alımları
- Yerel market, manav ve kasaplar
- Kafe, restoran, otel ve butik işletmeler
- HORECA ileri vadeli sözleşmeleri
- Kooperatif kanalı ile sözleşmeli üretim
- Yerel tüketim kooperatifleri
- Gıda toplulukları ve topluluk destekli tarım





Avrupa Birliđi tarafından  
eş finanse edilmektedir

## YERİNDEN SATIŞ - ÇİFTLİK TURİZMİ

- Üreticiler ile tüketicilerin bir araya gelmesi ve etkileşimleri için fırsat oluşturur.
- Çiftçilerin faaliyetlerini çeşitlendirir, ekonomik ve sosyal yönden destekler.



FARMERS  
PROJECT





Avrupa Birliđi tarafından  
eş finanse edilmektedir

## ÜRETİCİ PAZARLARI VE ORGANİK PAZARLAR

**Üretici pazarlarının** iyi çalışabilmesi için bir destek ve denetim sistemi gerekir.

**Organik pazarlar** da uygun satış imkânları sunar ancak her zaman yerel üreticiye veya aracısız satışa öncelik vermeyebilir.

### Yararlar-avantajlar

- Aracısız satış
- Üreticiye sosyal alan ve destek
- Doğa dostu üretime destek
- Karşılıklı öğrenme
- Sivil toplum için etkinlik alanları

### Zorluklar-riskler

- Üretim ölçütlerinin olmaması veya belirsizliği
- Bilinçsiz üretim
- Uygunluk denetiminde yetersizlik
- Değişken yerel yönetimlere bağımlılık





Avrupa Birliđi tarafından  
eş finanse edilmektedir

## GIDA TOPLULUKLARI

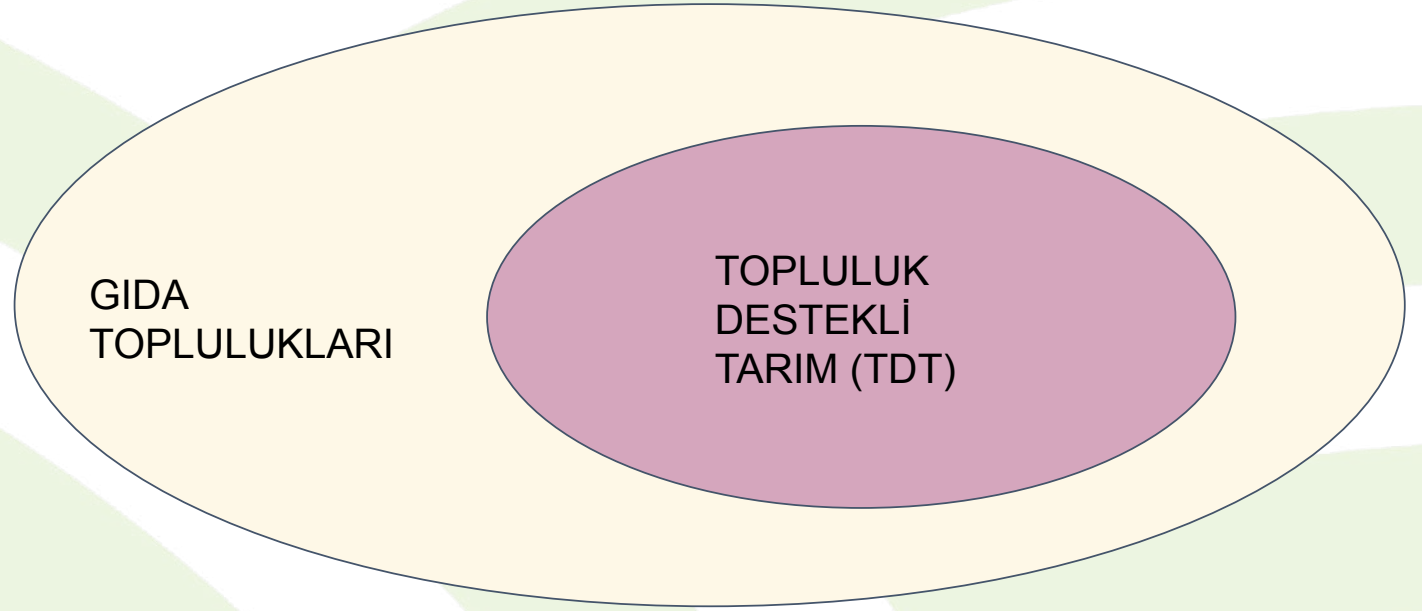
Güvenilir gıdaya aracısız erişim için  
gönüllü birliktelikler

Gıda Toplulukları Web Sitesi:

[www.gidatopluluklari.org](http://www.gidatopluluklari.org)

Türkiye Topluluk Destekli Tarım Ađı  
(Yerel Dayanışma Ortaklıkları Ađı):

[www.ekoharita.org](http://www.ekoharita.org)





Avrupa Birliđi tarafından  
eş finanse edilmektedir

## GIDA TOPLULUKLARI

- Üretici-tüketici dayanışması
- Çiftçiden çiftçiye öğrenme ve kaynak paylaşımı
- Üreticiler için sosyal görünürlük ve saygınlık
- Tüketiciler için gıda güvenliđi
- Adil fiyatlandırma



Görsel: Dört Mevsim Ekolojik Yaşam Derneđi





Avrupa Birliđi tarafından  
eş finanse edilmektedir

## TOPLULUK DESTEKLİ TARIM (TDT)

Sezonluk bir anlaşma ile:

- Tüketiciler ön ödeme yaparak belirli bir alan için hasada ortak olur.
- Alandan çıkan hasat ortaklar arasında paylaşılır. Böylece riskler ve kazançlar paylaşılır.
- Tüketiciler genellikle dağıtımda sorumluluk alır.





Avrupa Birliđi tarafından  
eş finanse edilmektedir

## GASTRONOMİ VE SAĞLIKLI BESLENME TURİZM İMKANLARI

Yerelliđe ve dođallıđa önem verilirse ve iyi tanıtım yapılırsa gastronomi ve sağlıklı beslenme turizminde fırsatlar vardır.

- Büyük otellerde özel menüler
- Küçük işletmeler, lokantalar, çiftiklerde özel ve butik menüler





Avrupa Birliđi tarafından  
eş finanse edilmektedir

## E-TİCARET AVANTAJLARI

**Yüksek kâr marjı:** Aracılar olmadan doğrudan tüketiciye satış yapma imkânı.

**Geniş pazar erişimi:** Ürünlerin sadece yerel pazara değil Türkiye'nin (hatta dünyanın) her yerine ulaştırılması.

**Markalaşma:** Tüketicilerle doğrudan bağ kurarak kendi markanızı ve müşteri sadakatini oluşturursunuz.

**Ön satış ve abonelik:** Henüz hasat yapılmadan sipariş toplama veya aylık düzenli paket gönderimi ile nakit akışını düzenleme.

**Satış verileri:** Müşterilerinizin neyi, ne zaman aldığını görerek üretimizi talebe göre planlayabilirsiniz.





Avrupa Birliđi tarafından  
eş finanse edilmektedir

## E-TİCARET PROSEDÜRLERİ - 1

### A. Yasal Altyapı

- Şirket kurulumu: Fatura kesebilmek için şahıs şirketi, limitet şirket veya kooperatif statüsü
- Vergi levhası ve kayıt: E-ticaret siteleri için ETBİS (Elektronik Ticaret Bilgi Sistemi) kaydı

### B. Satış Kanalı Seçimi

- Online pazaryerleri: Trendyol, Hepsiburada gibi platformlarda mağaza açmak. Hızlı başlanır ancak komisyon oranı yüksektir.
- Kendi Web siteniz: Uzun vadede daha prestijlidir ve komisyon ödemezsiniz. Ancak tanıtım bütçesi ve zamanı gerektirir.





Avrupa Birliđi tarafından  
eş finanse edilmektedir

## E-TİCARET PROSEDÜRLERİ - 2

### C. Operasyon ve Lojistik

- Ödeme Sistemleri: Kredi kartı ile ödeme almak için sanal POS (Iyzico, PayTR vb.) anlaşması.
- Kargo Anlaşması: Tarımsal ürünlerin (özellikle taze gıda) hızlı ve uygun fiyata taşınması için kargo firmalarıyla kurumsal anlaşma.
- Paketleme Standartları: Gıda güvenliğine uygun, kargoda hasar görmeyecek ve ürün tazeliđini koruyacak ambalaj seçimi.

### D. Dijital Pazarlama:

- Sosyal medya (Instagram/WhatsApp) üzerinden ürünlerin hikayesini (tarladan sofraya) anlatarak güven inşa etmek.





Avrupa Birliđi tarafından  
eş finanse edilmektedir

## TANITIM VE PAZARLAMA İÇİN GENEL ÖNERİLER

- Doğayı ve insan sağlığını koruma amacını içselleştirin. Dürüst olun ve güven verin.
- Sağlıklı, doğa dostu, lezzetli ve yerel ürünleri öne çıkarın.
- Bir Web sitesi oluşturun ve sosyal medyayı etkin şekilde kullanın.
- Paketlemeye ve hijyene özen gösterin.
- Ürünlerin ham halde satılması yerine işleyerek raf ömrünü uzatın
- Sertifikasyonun avantajlarını değerlendirin
- Coğrafi işaret tescilleri ile ürünün prestijini ve fiyat primini koruyun.
- İklim dirençli ürün/Su dostu tarım vb. etiketler
- Dijital izlenebilirlik: Üretim sürecini (ekim, gübreleme, sulama takvimi vs.) belgeleyerek güvenli gıda arayan alıcılara seslenmek.





Avrupa Birliđi tarafından  
eş finanse edilmektedir

# KAHRAMANMARAŞ: TEDARİK VE PAZARLAMA İÇİN ÖNERİLER

## 1. Küçük Ölçekli Çiftçiler ve Aile İşletmeleri

Katma değeri yüksek niş ürünlere (Maraş Tarhanası, Çekme Pekmez, ev yapımı pul biber) odaklanmak ve kısa tedarik zincirlerine / yerel pazarlara yönelmek.

- **Yöresel ürün sosyal medya satışları:** Türkiye geneline butik satışlar yapmak. Özellikle gurbetteki Kahramanmaraşlılar bu kanal için sadık bir kitledir.
- **Gıda toplulukları:** Büyük şehirlerdeki gıda topluluklarıyla anlaşarak, mevsimlik ürünleri (örn: Çağlayancerit cevizi, taze biber) ön sipariş yöntemiyle satmak.
- **Yerel Gastronomi:** Kent merkezindeki kahvaltı salonları ve butik restoranlarla günlük taze süt, yumurta ve sebze tedariki için doğrudan anlaşmalar.
- **Kooperatifleşme:** Özellikle süt üreticileri için süt toplama merkezleri kuran kooperatiflere dahil olarak, sütün dondurma fabrikalarına daha yüksek fiyattan ve toplu olarak satılmasını sağlamak.





Avrupa Birliđi tarafından  
eş finanse edilmektedir

# KAHRAMANMARAŞ: TEDARİK VE PAZARLAMA İÇİN ÖNERİLER

## 2. Orta Ölçekli Çiftçiler ve İşletmeler

Orta ölçekli işletmeler, Kahramanmaraş'ın güçlü gıda sanayisi (örneğin dondurma ve biber fabrikaları) ile kurumsal bağlar kurarak dayanıklılık kazanabilirler.

- **Dondurma sektörü ile tedarik anlaşmaları:** Bölgedeki büyük dondurma markalarına keçi sütü ve salep gibi kritik hammaddeleri tedarik etmek için yıllık sözleşmeler yapmak.
- **Bölgesel market zincirleri:** Kahramanmaraş ve çevre illerdeki (Adana, Gaziantep, Kayseri) yerel market zincirlerine kendi markalarıyla paketli ürün tedarik etmek.
- **HORECA sektörü:** Bölgedeki otel ve büyük yemek fabrikalarıyla yıllık sözleşmeler yaparak pazar dalgalanmalarından korunmak.
- **E-Ticaret ve online pazar yerleri:** Trendyol, Hepsiburada gibi platformlarda lojistik süreçlerini profesyonelleştirmek.





Avrupa Birliđi tarafından  
eş finanse edilmektedir

## KAHRAMANMARAŞ: TEDARİK VE PAZARLAMA İÇİN ÖNERİLER

### 3. Büyük Ölçekli Çiftçiler ve İşletmeler

- **Biber ve tekstil sanayisi ile stratejik işbirliđi:** Maraş biberini doğrudan büyük baharat fabrikalarına; pamuđu ise tekstil sanayisine "İyi Tarım" veya "Onarıcı Pamuk" sertifikalarıyla doğrudan satmak.
- **Lisanslı Depoculuk (LİDAŞ):** Hububat ve mısır gibi ürünleri lisanslı depolara teslim ederek Elektronik Ürün Senedi (ELÜS) almak. Bu sayede ürünü fiyatın en düşük olduđu hasat zamanında satmak yerine, fiyatlar yükseldiğinde borsa üzerinden satma esnekliđi kazanmak.
- **İhracat ve küresel sertifikasyon:** Özellikle ceviz ve dondurulmuş sebze/meyve alanında GlobalGAP ve ISO 22000 gibi belgelerle Avrupa ve Ortadođu pazarlarına açılmak.
- **Sözleşmeli üretim modelleri:** Tohum veya gübre desteđi sađlayan büyük gıda holdingleri ile alım garantili üretim sözleşmeleri yaparak pazar riskini azaltmak.





Avrupa Birliđi tarafından  
eş finanse edilmektedir

# MALATYA: TEDARİK VE PAZARLAMA İÇİN ÖNERİLER

## 1. Küçük Ölçekli Çiftçiler ve Aile İşletmeleri

Düşük maliyetle yüksek katma değer yaratmak ve aracıları azaltan "kısa zincirler" kurmak

**"Gün kurusu" ve butik paketleme:** Kayısıyı kükürtleyip toptan satmak yerine, daha sağlıklı olan "gün kurusu" yöntemiyle üretip butik paketlerle doğrudan tüketiciye ulaşmak.

- **Dijital doğrudan satış:** Sosyal medya ve yerel e-ticaret platformları üzerinden Türkiye genelindeki son tüketiciye ürün hikayeleriyle ulaşmak.
- **Kadın kooperatifleri ve gastronomi:** Kayısı çekirdeđi kahvesi, kayısı pestiller, marmelatlar gibi yeni ürünlerin kooperatifler aracılığıyla pazarlanması.
- **Gıda toplulukları:** Gıda toplulukları veya şehir dışındaki Malatya dernekleri le yıllık "hasat aboneliđi" sistemleri kurarak ürün daha dalındayken pazar garantisi sağlamak.





Avrupa Birliđi tarafından  
eş finanse edilmektedir

# MALATYA: TEDARİK VE PAZARLAMA İÇİN ÖNERİLER

## 2. Orta Ölçekli Çiftçiler ve İşletmeler

Belirli bir hacmi garanti edebildikleri için profesyonel alıcılar ve bölgesel perakende için istikrarlı tedarikçi olabilirler.

- **Coğrafi işaretli ürün markalaması:** "Malatya Kayısı" AB tescilli coğrafi işaretini kullanarak ürünün prestijini ve fiyat primini korumak.
- **Bölgesel market zincirleri ve HORECA:** Çevre illerdeki (Elazığ, Sivas, Adıyaman) ve yerel market zincirlerinin "yerel üretici" raflarında profesyonel paketli ürünlerle yer almak.
- **Hediye ve kurumsal paket pazarı:** Malatya'nın sembolik gücünü kullanarak büyük şirketlerin çalışanlarına gönderdiği "bayram/hediye paketleri" için özel setler hazırlamak.
- **Ön işleme ve soğuk hava sepolama:** Ürünü hasat dönemindeki fiyat baskısından korumak için uygun koşullarda depolayıp, fiyatın yükseldiği kış aylarında pazara sürmek.





Avrupa Birliđi tarafından  
eş finanse edilmektedir

## MALATYA: TEDARİK VE PAZARLAMA İÇİN ÖNERİLER

### 3. Büyük Ölçekli Çiftçiler ve İşletmeler

Büyük işletmeler için dayanıklılık, risk yönetimi ve küresel standartlarda üretim yaparak pazar çeşitliliğini maksimize etmektir.

**Doğrudan İhracat ve Sertifikasyon:** Üretimi GlobalGAP, BRC ve Organik Tarım sertifikalarıyla belgeleyerek doğrudan Avrupa ve ABD pazarlarına erişim sağlamak.

**Lisanslı Depoculuk (LİDAŞ) ve ELÜS:** Malatya'daki kuru kayısı lisanslı depolarını kullanarak "Elektronik Ürün Senedi" üzerinden işlem yapmak. Bu sayede hem finansmana hızlı erişilir hem de ürün güvenli bir ortamda fiyatını bekler.

**Gıda Sanayisi ile Stratejik Ortaklıklar:** Bebek maması, kozmetik veya ilaç sanayisi gibi kayısı türevlerine ihtiyaç duyan büyük endüstriyel alıcılarla "izlenebilirlik garantili" uzun vadeli sözleşmeler yapmak.

**Dijital İzlenebilirlik:** QR kod teknolojisi ile tüketicinin meyvenin hangi bahçeden toplandığını görmesini sağlayarak "Premium" pazarlarda rekabet avantajı elde etmek.





Avrupa Birliđi tarafından  
eş finanse edilmektedir

# HATAY: TEDARİK VE PAZARLAMA İÇİN ÖNERİLER

## 1. Küçük Ölçekli Çiftçiler ve Aile İşletmeleri

Düşük hacimli ancak yüksek katma değerli ürünleri (niş ürünler) doğrudan tüketiciye ulaştırmak.

- **Gastronomi odaklı doğrudan pazarlama:** Hatay'ın nar ekşisi, halhalı zeytini, sürk peyniri ve ipek dokuma gibi ürünlerinin "hikaye anlatıcılığı" ile dijital platformlarda pazarlanması.
- **Sosyal dayanışma ve abonelik sistemleri:** Büyük şehirlerdeki gıda toplulukları ile "Hatay Dayanışma Paketleri" üzerinden sezonluk veya aylık abonelik sistemleriyle nakit akışını garanti altına almak.
- **Samandağ ve Arsuz yerel pazarları:** Bölgedeki agro-turizm potansiyelini kullanarak "bahçeden doğrudan satış" noktaları ve yerel üretici pazarlarında aktif rol.
- **Kooperatif destekli butik markalaşma:** Bireysel olarak paketleme ve pazarlama gücü olmayan küçük üreticilerin, kooperatif çatısı altında standart kalite ve markalı etiketle butik marketlere girmesi.





Avrupa Birliđi tarafından  
eş finanse edilmektedir

## HATAY: TEDARİK VE PAZARLAMA İÇİN ÖNERİLER

### 2. Orta Ölçekli Çiftçiler ve İşletmeler

Orta ölçekli işletmeler, belirli bir hacmi ve kalite standardını koruyabildikleri için profesyonel alıcılar için "güvenilir yerel tedarikçi" rolünü üstlenebilirler.

**HORECA (Otel-Restoran-Kafe) Tedarikçiliđi:** Yeniden canlanan Hatay gastronomisi ve büyük şehirlerdeki Hatay restoranları ile "dođrudan tedarik" sözleşmeleri yapmak.

**Bölgesel Perakende Zincirleri:** Dođu Akdeniz bölgesindeki yerel market zincirlerinin "Yerel Üretici" raflarında profesyonel paketlenmiş ürünlerle (bakliyat, zeytinyađı, kurutulmuş meyve) yer almak.

**İşleme ve Raf Ömrü Yönetimi:** Ürünü sadece taze satmak yerine, kurutma (sebze/meyve), dondurma veya konserveleme tesisleriyle iş ortaklıđı kurarak satış süresini tüm yıla yaymak ve pazar riskini azaltmak.

**Kurumsal Hediye Pazarı:** Özellikle büyük şirketlerin kurumsal hediye paketleri için Hatay'ın cođrafi işaretli ürünlerini bir araya getiren profesyonel setler hazırlamak.





Avrupa Birliđi tarafından  
eş finanse edilmektedir

## HATAY: TEDARİK VE PAZARLAMA İÇİN ÖNERİLER

### 3. Büyük Ölçekli Çiftçiler ve İşletmeler

Küresel standartlarda üretim yaparak riskleri farklı pazarlara dağıtmak.

- **Narenciye ihracatı ve küresel sertifikasyon:** Erzin ve Dört Yol narenciyesini doğrudan Avrupa ve Rusya pazarlarına sunmak için GlobalGAP, BRC ve SMETA gibi belgeleri tamamlayarak aracı bağımlılıđını en aza indirmek.
- **Pamuk ve tekstil sanayisi stratejik ortaklıđı:** Amik Ovası pamuđunun bölgedeki tekstil devlerine "Sürdürülebilir Pamuk (BCI)" sertifikasıyla doğrudan satılması için sanayi kuruluşlarıyla sözleşmeli üretim modelleri geliştirmek.
- **Lojistik ve depolama hubları:** Deprem gibi krizlerde sevkiyatın durmaması için limanlara yakın bölgelerde veya güvenli lojistik merkezlerinde stratejik stoklama ve ortak depo yönetimi.
- **Borsa ve lisanslı depoculuk:** Hububat ve mısır gibi ürünlerin lisanslı depolarda tutulup, ürün senetleri (ELÜS) üzerinden piyasa takibi yapılarak fiyatın en avantajlı olduđu zamanda satılması.





Avrupa Birliđi tarafından  
eş finanse edilmektedir

# GAZİANTEP: TEDARİK VE PAZARLAMA İÇİN ÖNERİLER

## 1. Küçük Ölçekli Çiftçiler ve Aile İşletmeleri

Aracı sayısını azaltmak ve tüketiciyle doğrudan bağ kurmak.

- **Gıda toplulukları ve ön satış:** Özellikle Nizip ve Oğuzeli gibi bölgelerdeki butik zeytinyağı veya nar ekşisi üreticileri için.
- **Sosyal medya ve dijital pazarlama:** "Tarladan sofraya" konseptiyle doğrudan sipariş toplama. Gaziantep'in yerel lezzetlerine (örn: kurutulmuş biber, fıstık) olan ulusal talep bu kanalı cazip kılabilir.
- **Üretici pazarları / semt pazarları:** Günlük nakit akışı sağlama.
- **Pazarlama için kooperatif çatısı:** Küçük hacimli ürünleri birleştirerek yerel şarküterilere veya butik restoranlara toplu satış yapma gücü kazanma.





Avrupa Birliđi tarafından  
eş finanse edilmektedir

# GAZİANTEP: TEDARİK VE PAZARLAMA İÇİN ÖNERİLER

## 2. Orta Ölçekli Çiftçiler ve İşletmeler

Belirli bir hacme sahip oldukları için kurumsal alıcılarla daha profesyonel ilişkiler kurabilirler.

- **HORECA (Hotel-Restaurant-Cafe) tedarikçiliđi:** Gaziantep'in devasa gastronomi sektörüyle doğrudan anlaşmalar. Lokantaların ihtiyaç duyduğu yüksek kaliteli biber, fıstık ve sebzeyi sözleşmeli olarak üretip satma.
- **Bölgesel market zincirleri:** Gaziantep merkezli yerel market zincirlerine "yerel ürün" standları üzerinden doğrudan tedarik sağlama. Ulusal zincirlere kıyasla daha esnek ödeme koşulları ve daha az lojistik maliyet.
- **Markalı ve paketlemeli üretim:** Ürünü ham halde satmak yerine, basit bir markalama ve uygun paketleme ile katma değerini artırma. (Örn: "İslahiye Kırmızı Biberi" tescilli markasıyla paketli satış).
- **E-Ticaret pazaryerleri:** Trendyol, Hepsiburada gibi platformlarda mağaza açarak ürünleri tüm Türkiye'ye ulaştırma.





Avrupa Birliđi tarafından  
eş finanse edilmektedir

## GAZİANTEP: TEDARİK VE PAZARLAMA İÇİN ÖNERİLER

### 3. Büyük Ölçekli Çiftçiler ve İşletmeler

Risk yönetimi ve küresel standartlara uyum.

- **Gıda sanayisi ile stratejik ortaklıklar:** Büyük fıstık işleme tesisleri, salça fabrikaları veya yağ sanayicileri ile fiyat garantili uzun vadeli sözleşmeler.
- **Lisanslı depoculuk (TMEX/TMO):** Hububat ve mısır gibi ürünleri lisanslı depolara koyarak "Elektronik Ürün Senedi" (ELÜS) yoluyla finansmana erişim ve fiyatın en uygun olduğu zamanda satış yapma esnekliđi.
- **İhracat kanalları:** Küresel gıda güvenliđi sertifikaları (GlobalGAP, BRC) ile Ortadođu ve Avrupa pazarlarına doğrudan erişim. Gaziantep'in lojistik avantajını (limanlara yakınlık) kullanarak doğrudan ihracat yapma.
- **Sözleşmeli tarım modelleri:** Büyük gıda devlerinin (örn: cips üreticileri, dondurma markaları) hammadde ihtiyacını karşılamak için önceden belirlenmiş kalite ve fiyat standartlarında üretim.





Avrupa Birliđi tarafından  
eş finanse edilmektedir

# ADİYAMAN: TEDARİK VE PAZARLAMA İÇİN ÖNERİLER

## 1. Küçük Ölçekli Çiftçiler ve Aile İşletmeleri

Ürünün hikayesini anlatarak katma değer yaratmak ve aracıları azaltan kısa zincirler kurmak.

- **"Adıyaman bademi" butik pazarlaması:** Bademin sadece ham madde olarak değil; kavrulmuş, şekerlenmiş veya badem unu gibi işlenmiş paketli ürünler olarak sosyal medya üzerinden doğrudan tüketiciye satılması.
- **Sosyal dayanışma ve abonelik modelleri:** Deprem sonrası oluşan yerel üreticiyi destekleme motivasyonunu sürdürülebilir kılmak için büyük şehirlerdeki tüketici gruplarıyla yıllık abonelik sistemleri kurmak.
- **Yöresel ürün kooperatifleri:** Çelikhan tütünü, Kahta narı veya Besni üzümü gibi ürünleri olan küçük çiftçilerin, kooperatif çatısı altında standart paketleme yaparak butik şarküterilere ve doğal ürün dükkanlarına girmesi.
- **Dijital pazar yerleri:** E-ticaret sitelerinde bireysel mağazalar açarak düşük hacimli ancak yüksek kârlı satışlar yapmak.





Avrupa Birliđi tarafından  
eş finanse edilmektedir

# ADİYAMAN: TEDARİK VE PAZARLAMA İÇİN ÖNERİLER

## 2. Orta Ölçekli Çiftçiler ve İşletmeler

Belirli bir hacmi garanti edebildikleri için profesyonel alıcılar ve bölgesel zincirler için güvenilir iş ortakları olabilirler.

- **Bölgesel market zincirleri ve HORECA:** Adıyaman ve çevre illerdeki (Malatya, Şanlıurfa, Gaziantep) market zincirleri ve toplu tüketim noktaları (otel, restoran) ile İyi Tarım Uygulamaları sertifikalı ürün tedarik sözleşmeleri yapmak.
- **Badem işleme tesisleri ile sözleşmeli üretim:** Bölgede sayısı artan badem işleme tesislerine, önceden belirlenmiş kalite standartlarında ve fiyat garantili ürün sağlamak.
- **E-Ticaret ve kurumsal hediye pazarı:** Özellikle bayram ve özel günlerde şirketlerin "kurumsal hediye" paketlerine girmek için profesyonel paketleme ve marka çalışması yapmak.
- **Meyve kurutma ve depolama:** Ürünü hasat zamanı düşük fiyattan satmak yerine, kurutarak (üzüm, incir, kayısı) veya soğuk hava depolarında tutarak satış süresini tüm yıla yaymak.





Avrupa Birliđi tarafından  
eş finanse edilmektedir

## ADİYAMAN: TEDARİK VE PAZARLAMA İÇİN ÖNERİLER

### 3. Büyük Ölçekli Çiftçiler ve İşletmeler

Finansal risk yönetimi ve dünya standartlarında üretimle pazar çeşitliliğini artırmak

- **Küresel ihracat kanalları:** Adıyaman bademini Avrupa standartlarında işleyerek doğrudan ihracat yapmak. GlobalGAP, ISO 22000 ve Helal sertifikalarıyla dış pazarlarda güven oluşturmak.
- **Lisanslı depoculuk (LİDAŞ) ve ELÜS:** Hububat, mısır ve özellikle badem (lisanslı depo kapsamına alındığında) için ürünleri depoya teslim edip "Elektronik Ürün Senedi" üzerinden işlem yapmak. Bu, finansmana hızlı erişim ve fiyat istikrarı sağlar.
- **Endüstriyel gıda devleri ile ortaklık:** Büyük çikolata, kuruyemiş veya kozmetik firmalarıyla uzun vadeli, sürdürülebilirlik odaklı "stratejik tedarikçi" anlaşmaları yapmak.
- **Dijital İzlenebilirlik Sistemleri:** Tarladan paketlemeye kadar tüm süreci QR kod ile izlenebilir hale getirerek, yüksek katma değerli pazarlara giriş yapmak.





Avrupa Birliđi tarafından  
eş finanse edilmektedir

# BÖLGEDEN İYİ PAZARLAMA/TEDARİK ÖRNEKLERİ

## 1. ADIYAMAN: Endüstriyel Ölçekte Markalaşma (Kahta Bademi)

Adıyaman, badem üretimini sadece bir tarımsal faaliyet olmaktan çıkarıp devasa bir endüstriye dönüştürmüştür.

- Pazarlama Stratejisi: Dikey Entegrasyon ve Ortak Marka.
- Başarı Örneđi: Adıyaman Sert Kabuklu Meyve Üreticileri Birliđi.
- Nasıl Başardılar? Birlik, üyelerinin ürünlerini sadece toplamakla kalmadı; kurduđu modern tesisle bademi kırdı, kavurdu ve paketledi.
- "Kahta Badem" ismiyle ulusal market zincirlerine doğrudan tedarikçi oldular.
- Finansal dayanıklılık: Deprem sonrası tesislerini hızla devreye alarak çiftçinin elindeki ürünü nakde dönüştürme garantisi verdiler.





Avrupa Birliđi tarafından  
eş finanse edilmektedir

## BÖLGEDEN İYİ PAZARLAMA/TEDARİK ÖRNEKLERİ

### 2. MALATYA: Gastronomi ve Dijital Dönüşüm (Gün Kuruşu)

Malatya, dünya lideri olduđu kayısıda "miktar"dan ziyade "nitelik" ve "sađlık" odaklı bir pazarlama dili geliřtirdi.

- Pazarlama Stratejisi: Niş Pazar Odaklılıđı ve E-Ticaret.
- Başarı Örneđi: Malatya Girişimci Kadınlar Kooperatifi.
- Nasıl Başardılar? Kükürtlü kayısı yerine, daha yüksek fiyatla satılan dođal gün kuruşu kayısına odaklandılar.
- Kayısıyı çekirdek kahvesi, çikolatalı kayısı ve pestil gibi gurme ürünlere dönüřtürerek "hediyelik eşya" kategorisine soktular.
- Sosyal medya ve e-ticaret portalları üzerinden "Tarladan Dođrudan" mesajıyla son tüketiciye ulařtılar.





Avrupa Birliđi tarafından  
eş finanse edilmektedir

## BÖLGEDEN İYİ PAZARLAMA/TEDARİK ÖRNEKLERİ

### 3. HATAY: Hikaye Anlatıcılığı ve Butik Pazarlama (Vakıflı Köyü)

Hatay, kentin kültürel mirasını ve gastronomi şehri unvanını pazarlama aracı olarak kullandı.

- Pazarlama Stratejisi: Hikaye Anlatıcılığı ve Doğrudan Erişim.
- Başarı Örneđi: Vakıflı Köyü Kooperatifi.
- Nasıl Başardılar? Ürünlerini (reçel, nar ekşisi, likör) hikayeleriyle birlikte sundular.
- Büyük reklam bütçeleri yerine, ürün kalitesi ve yerel dokuyla ulusal basında ve gurme dergilerinde yer alarak merak uyandırdılar.
- Deprem sonrası "Hatay dayanışma paketleri" içinde en çok aranan marka olmayı başardılar.





Avrupa Birliđi tarafından  
eş finanse edilmektedir

## BÖLGEDEN İYİ PAZARLAMA/TEDARİK ÖRNEKLERİ

### 4. GAZİANTEP: Coğrafi İşaret ve Sanayi Entegrasyonu (Nizip Zeytinyađı)

Pazarlamada tescilli kalite ve sanayi gücünü iyi uygulayan bir ilimizdir.

- Pazarlama Stratejisi: Coğrafi işaretli üretim ve borsa gücü.
- Başarı Örneđi: Nizip Zeytin ve Zeytinyađı Birlik yapısı.
- Nasıl Başardılar? Nizip zeytinyađına AB Coğrafi İşaret tescili aldılar.
- Gaziantep Ticaret Borsası aracılıđıyla şeffaf ve güvenilir bir fiyatlandırma sistemi kurarak tüccar ve üretici arasında güven sağladılar.
- Zeytinyađını bölgenin güçlü sabun sanayisiyle entegre ederek "sıfır atık" ve yüksek kâr marjı yakaladılar.





Avrupa Birliđi tarafından  
eş finanse edilmektedir

## BÖLGEDEN İYİ PAZARLAMA/TEDARİK ÖRNEKLERİ

### 5. KAHRAMANMARAŞ: Küresel Standart ve Sektörel Ortaklık (Ceviz ve Süt)

Pazarlamada kentin dev markalarıyla rekabet etmek yerine onlarla iş ortađı olmak.

- Pazarlama Stratejisi: Stratejik İş Ortađı Modeli.
- Başarı Örneđi: Çađlayancerit Cevizi ve Keçi Sütü Birlikleri.
- Nasıl Başardılar? Çađlayancerit cevizi için AB tescili alarak, ürünü sadece Maraş'ta deđil, Avrupa'daki gurme marketlerde aranan bir ham madde haline getirdiler.
- Süt üreticileri, kentin dondurma devlerine hijyenik ve yüksek kaliteli keçi sütü garantisi vererek sabit fiyatlı ve uzun vadeli sözleşmeler imzaladılar.
- Bu model pazar dalgalanmalarına karşı çiftçiye koruma sağladı.





Avrupa Birliđi tarafından  
eş finanse edilmektedir

4.

# SÜRDÜRÜLEBİLİR TARIM: İYİ TARIM, ORGANİK TARIM VE ONARICI TARIMA GİRİŞ



FARMERS  
PROJECT





Avrupa Birliđi tarafından  
eş finanse edilmektedir

## ÜRETİCİLER AÇISINDAN SÜRDÜRÜLEBİLİRLİK VE DAYANIKLILIK

**Hedef:** Gelirlerin artması

Arazinin etkin kullanımı, verimlilik, uygun satış fiyatları

**Hedef:** Masrafların azalması

Düşük dış girdili ve emek tasarrufu sağlayan üretim yöntemleri

**Hedef:** Üretim tabanının korunması ve geliştirilmesi

Toprak ve diğer tarımsal kaynakların sürdürülebilir kullanımı ve onarımı

**Hedef:** İstikrar

Üretimde istikrar: Ürün çeşitliliđi ve hasat güvencesi

Satışta istikrar: Yerel ve yaygın pazarlar içinden doğru seçimleri yapmak

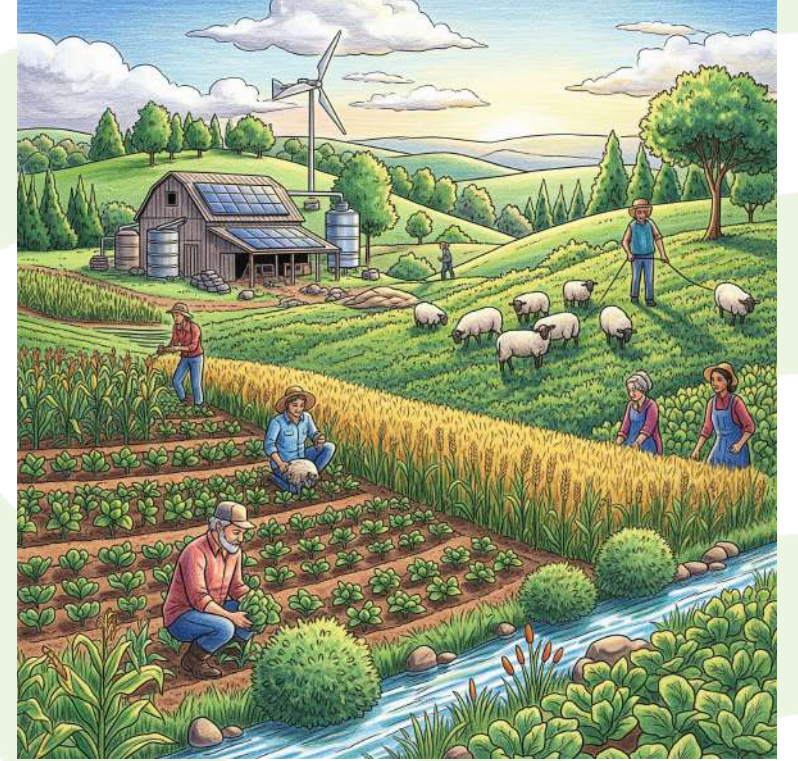




Avrupa Birliđi tarafından  
eş finanse edilmektedir

## TARIMSAL ÜRETİMDE DAYANIKLILIK

- Suyun korunması ve daha verimli kullanılması
- Afetlere ve kuraklığa karşı önlemler
- Dış girdileri azaltan tarımsal yöntemler
- Toprağın ve doğanın sağlığını koruyan yöntemler
- Bölge şartlarına uygun, yerel ve dayanıklı çeşitler
- Üretim sezonunu uzatmak ve ürünleri çeşitlendirmek



FARMERS  
PROJECT





Avrupa Birliđi tarafından  
eş finanse edilmektedir

## FARKLI ÜRETİM ÖLÇEKLERİ

Büyük ölçekli üretim	Orta ölçekli üretim	Küçük ölçekli üretim
Daha büyük araziler	<----->	Daha küçük araziler
Daha fazla tek tip üretim (monokültür)	<----->	Daha fazla çoklu üretim (polikültür)
Daha fazla makine ve toprak işleme	<----->	Daha az makine ve toprak işleme
Daha çok ticari tohum ve yabancı hayvan ırkları	<----->	Daha çok yerel tohumlar ve yerel/melez hayvan ırkları
Daha fazla ücretli /mevsimlik işçi	<----->	Daha az ücretli/mevsimlik işçi
Daha fazla dış girdi (su, yakıt, gübre, kimyasallar)	<----->	Daha az dış girdi
Daha çok kapalı/entansif hayvancılık	<----->	Daha çok mera tipi/ekstansif hayvancılık
Sermayeye dayalı, endüstriyel üretim		Geçimlik, öz emeğe dayalı üretim





Avrupa Birliđi tarafından  
eř finanse edilmektedir

## ENDÜSTRİYEL ÜRETİME ÖZGÜ ZORLUKLAR

- Elektrik, yakıt, su ve diđer tarımsal girdi maliyetlerinin yüksekliđi
- Toprađın canlılıđında ve verimliliđinde düşüş
- Birim alanda yüksek maliyetli üretim



Görsel: Envato Elements





Avrupa Birliđi tarafından  
eş finanse edilmektedir

## GEÇİMLİK ÜRETİME ÖZGÜ SORUNLAR

- Arazilere ve suya erişim zorlukları
- Aile işgücünün sınırlı olması
- Yerel pazarların yetersizliđi ve pazarlama zorlukları
- Bilgi ve destek eksikliđi
- Üretici örgütlenmelerinin yetersizliđi



Görsel: Envato Elements



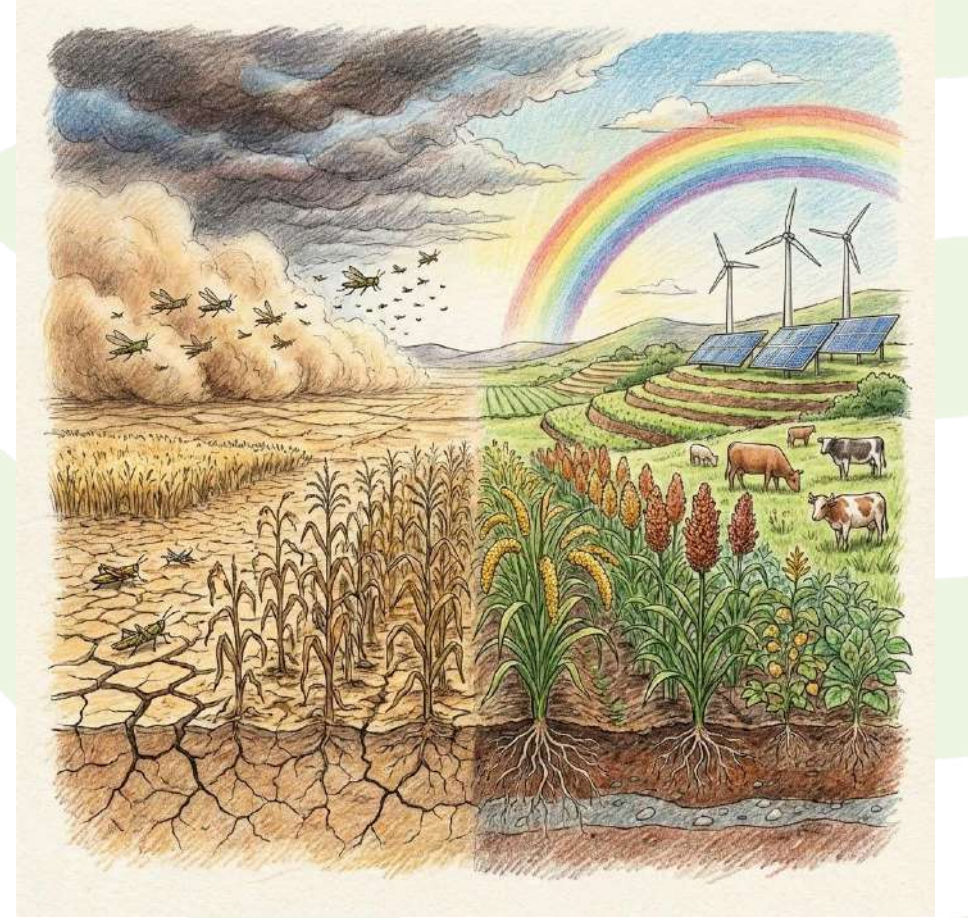


Avrupa Birliđi tarafından  
eş finanse edilmektedir

## SÜRDÜRÜLEBİLİR TARIM YAKLAŞIMLARI

- Organik Tarım ve İyi Tarım Uygulamaları
- Agroekolojik Çiftçilik
- Onarıcı Tarım
- Düşük Dış Girdili Tarım, öreneđin JADAM.

**İklim deđişikliğine dayanıklı tarım:** Yukarıdakilerin tümünden yaklaşımlar ve teknikler.





Avrupa Birliđi tarafından  
eş finanse edilmektedir

## ORGANİK TARIM SERTİFİKASI

- Üretimin hiçbir aşamasında sistemik kimyasalların kullanımına izin verilmez.
- Her aşaması denetlenir.
- Dođa dostu üretimi teşvik eder.
- Tüketici güvenini artırabilir ve daha iyi fiyatlarla pazarlama imkânı sunar.
- Masrafları küçük ölçekli üreticiler için yüksek olabilir.

**Sistemik kimyasallar** bitkilerin dokularına işleyen, bu nedenle kalıntıları olması durumunda yüzeyel yıkama ile temizlenemeyen kimyasal maddelerdir. Sadece hedef zararlıyı değil, yararlı böcekleri, tozlaştırıcıları ve ekosistemdeki diğer canlıları ve insanları olumsuz etkileyebilirler. Organik (ekolojik) tarımda **temas etkili kimyasallara** izin verilir; bakır veya kükürt bileşikleri gibi.





Avrupa Birliđi tarafından  
eş finanse edilmektedir

## ORGANİK TARIM SERTİFİKASYON AŞAMALARI

- (1) Başvuru: Tarım ve Orman Bakanlığı tarafından yetkilendirilmiş bir sertifikasyon kuruluşuna başvurulur
- (2) Arazi kontrolü
- (3) Anlaşma
- (4) Belgeleme
- (5) İşletme kontrolleri





Avrupa Birliđi tarafından  
eş finanse edilmektedir

## İYİ TARIM UYGULAMALARI SERTİFİKASI

- Çevreyi ve insan sađlığı korumayı hedefler.
- Sistemik kimyasalların kullanımına belirli sınırlar içinde izin verilir ve düzenli denetimler yapılır.

Sertifikasyon aşamaları organik tarım sertifikasında olduđu gibidir; Tarım ve Orman Bakanlığı tarafından yetkilendirilmiş bir sertifikasyon kuruluşuna başvurulur.



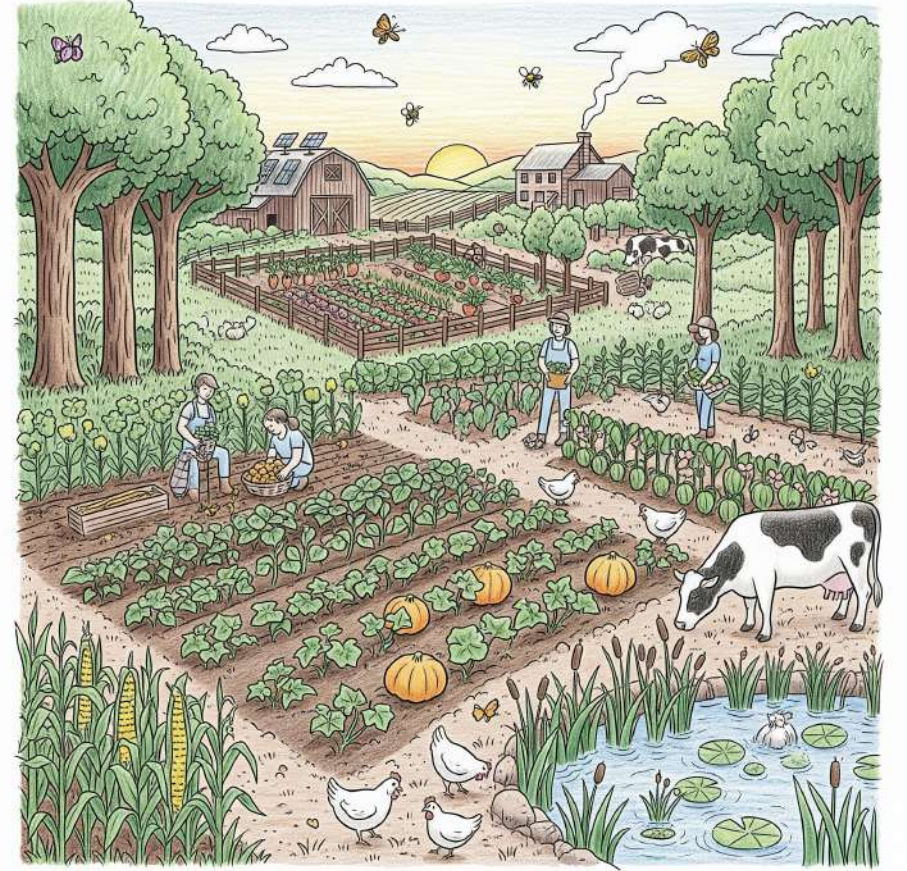


Avrupa Birliđi tarafından  
eř finanse edilmektedir

## AGROEKOLOJİ

Ekolojik, ekonomik ve sosyal aıdan duyarlı gıda sistemleri oluřturmayı hedefleyen bir bilim dalı ve uygulanabilir teknikler bütünüdür..

Kaynaklar: Rosset ve Altieri (2017); Özkaya ve ark. (2021)



FARMERS  
PROJECT





Avrupa Birliđi tarafından  
eş finanse edilmektedir

## AGROEKOLOJİNİN HEDEFLERİ

- Daha az dış girdi ve maliyetlerin düşmesi
- Dođanın ve tarımsal kaynakların korunması
- Temiz, sağlıklı ve lezzetli gıdalar
- Gıda güvencesi
- Yerel kültürlerinin desteklenmesi
- Yerel pazarların gelişmesi
- İklim ve dış şoklara dayanıklılık



Görsel: Ceyhan Temürcü





Avrupa Birliđi tarafından eř finanse edilmektedir

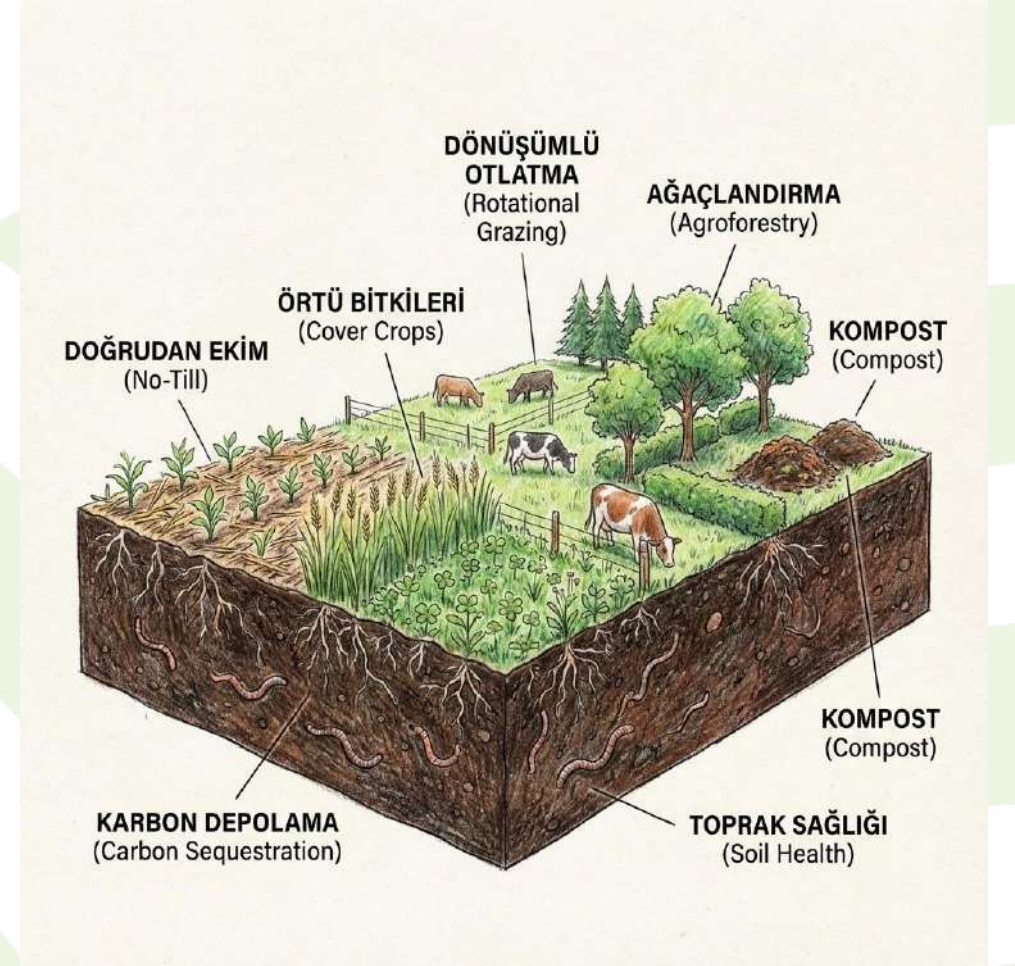
## ONARICI TARIM

Sürdürülebilirliđin ötesinde, kaynakları onarıp canlandırmayı hedefleyen yöntemler.

**Amaç:** Toprađın canlılıđını yeniden tesis etmek

- Organik maddesi ve mikroorganizmaları bol toprak
- Daha iyi su tutumu
- Bitkilerin daha iyi beslenmesi ve daha sađlıklı olması
- İklim deđişikliđine dayanıklılık ve tarım kaynaklı sera gazlarını azaltma

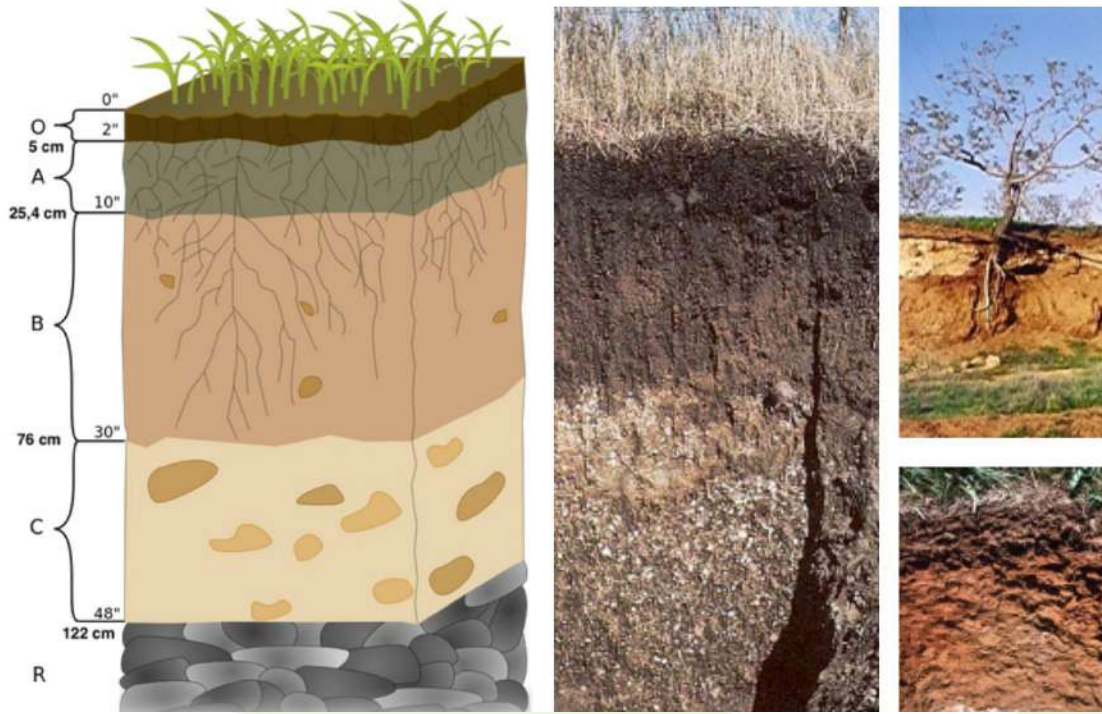
Yurtdıřı kaynaklı çeřitli Onarıcı Tarım sertifikaları mevcuttur.





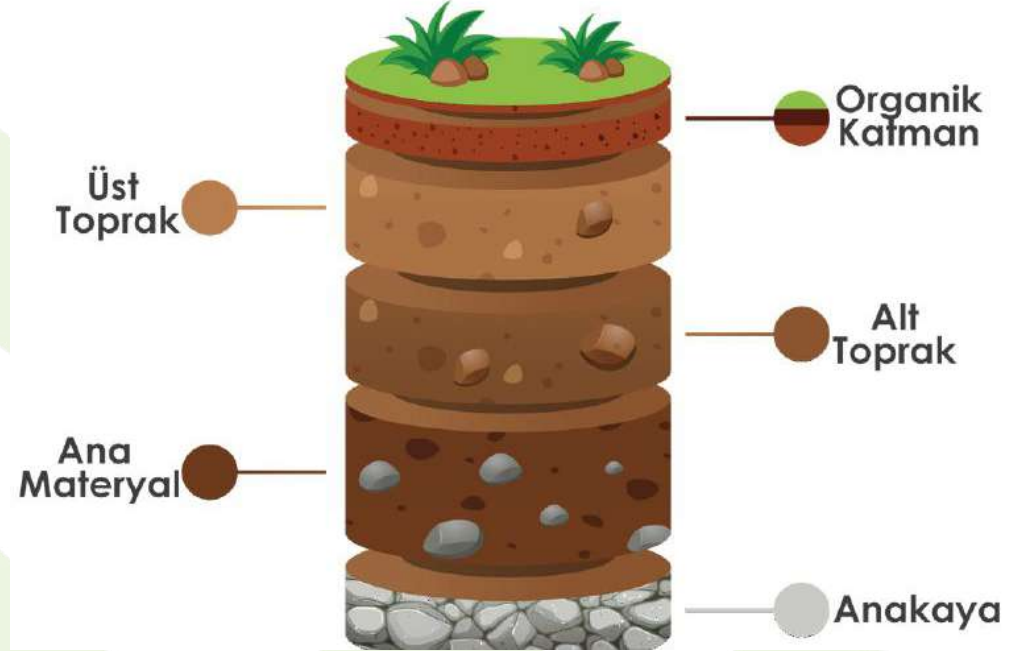
Avrupa Birliđi tarafından eř finanse edilmektedir

# TOPRAĐIN KATMANLARI



Görsel: Wikipedia

## Toprak Katmanları



Görsel: İlhan ve Kural (2020)

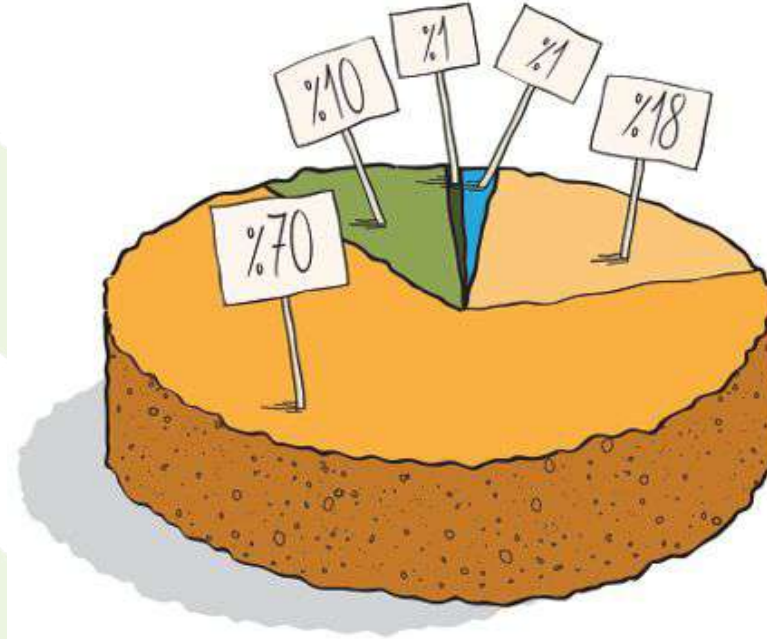


Avrupa Birliđi tarafından  
eş finanse edilmektedir

## TOPRAKTAKİ ORGANİK MADDE

- 5 cm üst toprak en az 1000 yılda oluşur.
- Türkiye'de her 80 yılda en az 5 cm toprak kaybediyoruz.
- İdeal tarım toprağında organik madde oranı en az %3 olmalı.
- Türkiye topraklarının %98'inin organik maddesi %3'ten az.

Organik madde = Karbon içeren madde



<math>< 1.0</math>	Çok az
1.0 - 2.0	Az
2.0 - 3.0	Orta
3.0 - 4.0	İyi
> 4.0	Yüksek
Göller	

Kaynaklar: Sönmez (2018), Atlı ve ark. (2001), Ayman ve Şehirliođlu (2020, s.3)



Avrupa Birliđi tarafından  
eř finanse edilmektedir

## TOPRAK İSTİSMARI

### SORU:

Dinlenmiř, uzun süre iřlenmemiř toprakta  
tarım nasıl olur? Verim? Hastalıklar? Neden?

Toprađın dođal zenginliđini kullanarak, geriye  
bir Őey vermeden tarım yapmak: YAĐMA

FAO, Toprak İstismarı Videosu:

<https://www.youtube.com/watch?v=M-ZlrNg0Bjl>



FARMERS  
PROJECT



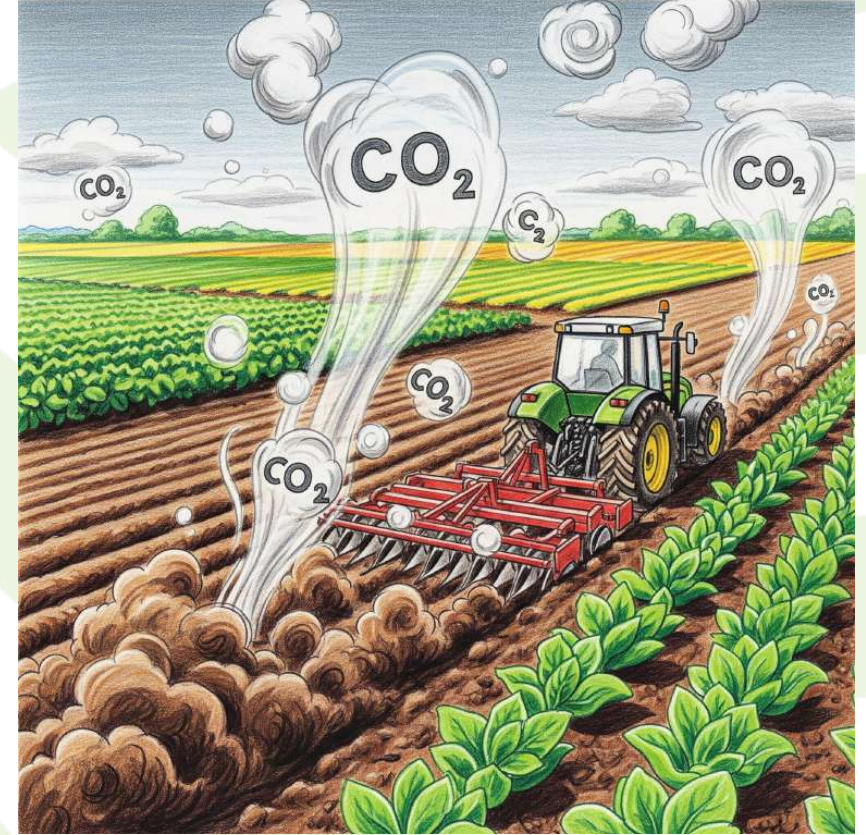


Avrupa Birliđi tarafından  
eř finanse edilmektedir

## TOPRAKTAN KARBON KAÇIŐI

### SORU:

Ađır toprak iŐleme faaliyetleri neden topraktaki organik maddeyi azaltıp karbonu atmosfere salıyor?





Avrupa Birliđi tarafından  
eř finanse edilmektedir

## ÇÖLLEŐEN TOPRAKLAR

Konvansiyonel tarımda çođunlukla:

- Toprađın sık ve derin sürülmesi
- Toprađın çıplak bırakılması
- Yođun pestisit ve kimyasal gübre kullanımı
- Yanlıř ve ařırı sulama
- Hem susuz tarımda, hem meyvecilikte, hem sebzeçilikte



<https://www.uretenankara.com/collesmeye-karsi-mucadele-calismalarini-araliksiz-surduruyor/4043/>



FARMERS  
PROJECT





Avrupa Birliđi tarafından  
eş finanse edilmektedir

## ÇÖLLEŞEN TOPRAKLAR

**Toprak sıkışması:** Göllenme, kök büyümesini sınırlandırması

**Kabuklanma:** Su kaçıışı / buharlaşma

**Erozyon:** Verimli tabakanın kaybı

**Toprak canlılarının kaybı:** Bitkilerin iyi beslenememesi

**SORU:** Neler yaparsak yıkımı durdurup toprağı iyileştirebiliriz?

**DOĞRU YAKLAŞIM:** Bitkiden önce toprağı koru ve besle!  
-> ONARICI TARIM



Görseller: Ceyhan Temürcü





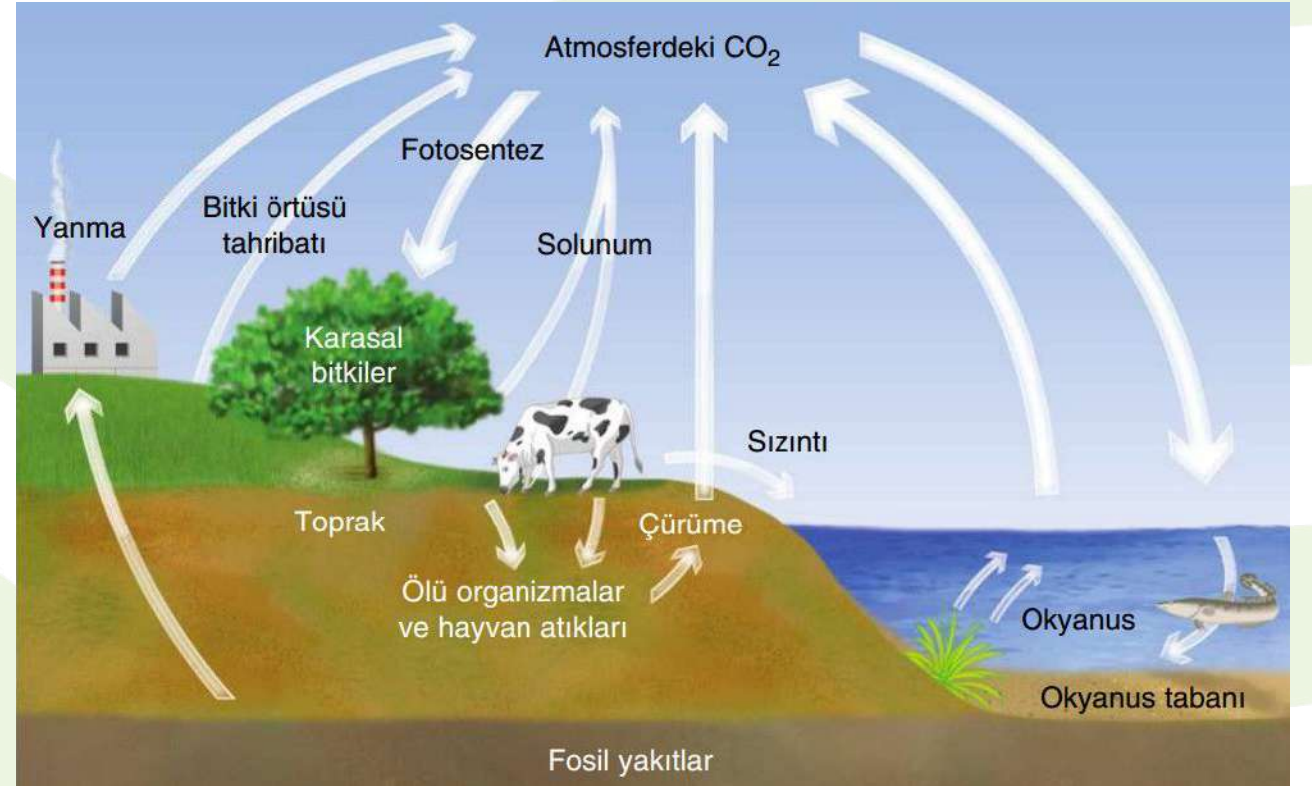
Avrupa Birliđi tarafından  
eş finanse edilmektedir

## ORGANİK MADDE VE KARBON DÖNGÜSÜ

Karbon dünyadaki bütün yaşamın temeli.

Biz insanların %16'sı karbon!

Başka döngüler de var: oksijen, su,  
fosfor, azot, sülfür, vs.



Görsel: Dilek Aşan, <https://www.dilekasan.com/karbon-dongusu/>



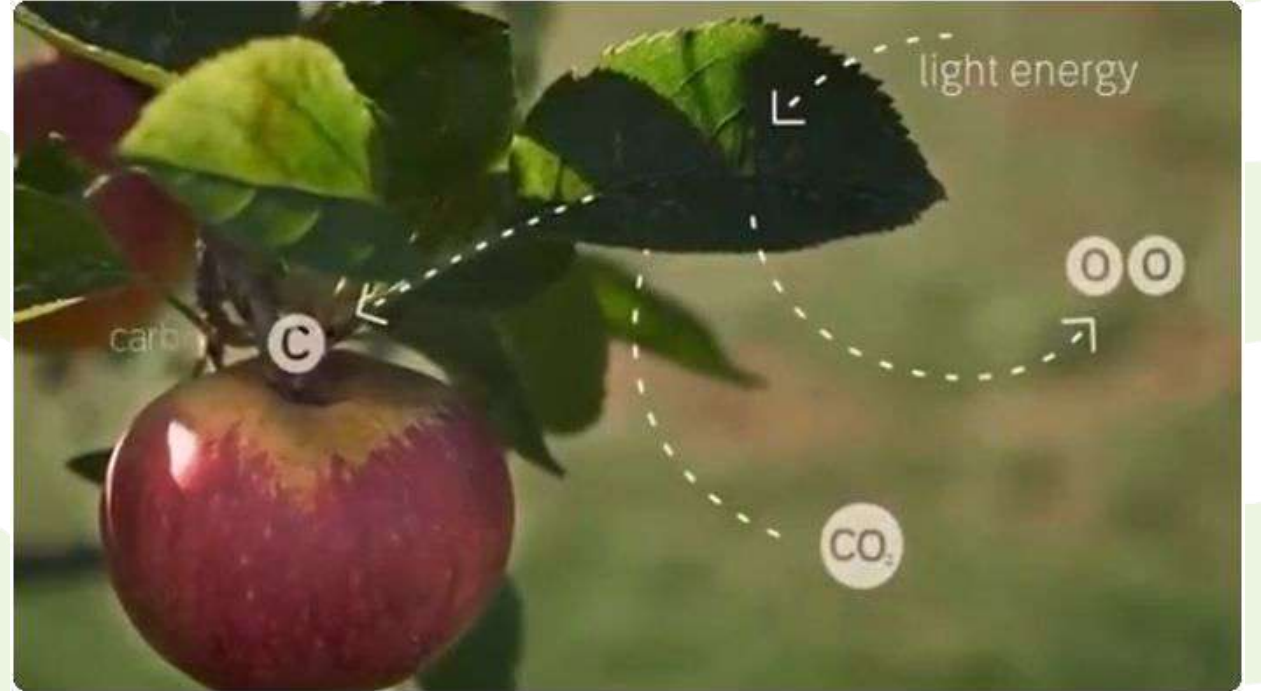


Avrupa Birliđi tarafından  
eş finanse edilmektedir

## FOTOSENTEZ

Bitkiler havadaki CO<sub>2</sub>'yi ve güneş enerjisini kullanarak dokularını oluştur.

Dokular = organik madde = karbon



Görsel: Kiss the Ground Belgeseli (2020) Josh & Rebecca Tickel



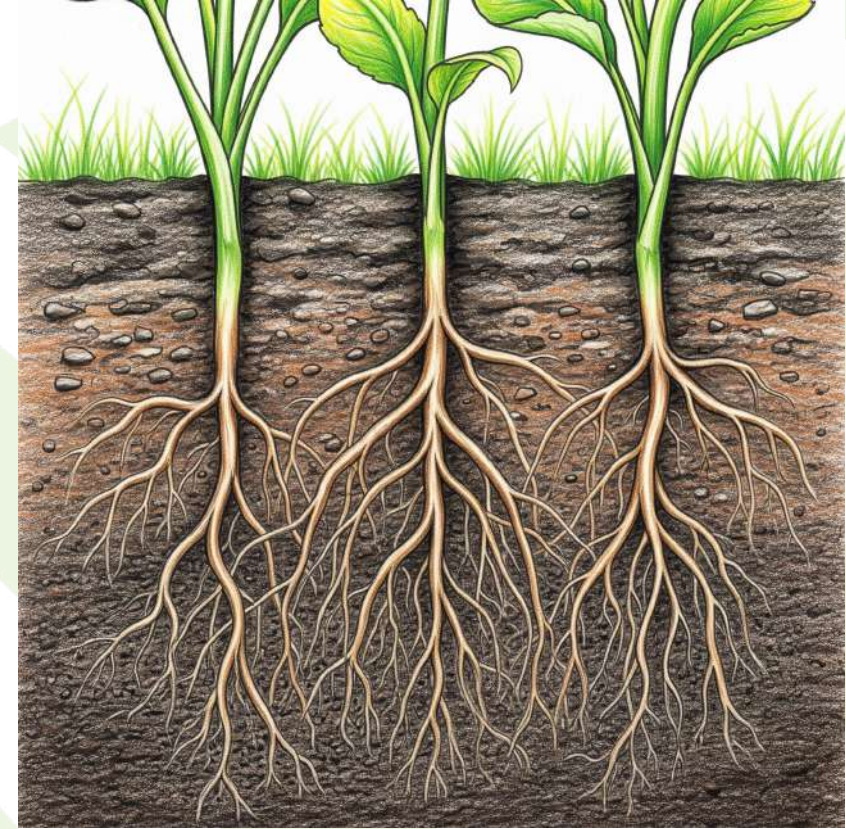


Avrupa Birliđi tarafından  
eř finanse edilmektedir

## BİTKİLERİN TOPRAĐA KARBON EKLEMESİ

Bitkiler havadan aldıkları karbonu toprađa depolar. Böylece toprakta organik madde birikir.

Yalnızca toprak bitkileri deđil, bitkiler de toprađı oluşturur!



FARMERS  
PROJECT







Avrupa Birliđi tarafından  
eş finanse edilmektedir

## TOPRAK SAĞLIđININ BAZI GÖSTERGELERİ

- Organik karbon oranı
- Su tutma ve sızdırma kapasitesi
- Agregat (topak) kararlılıđı
- Toprak sıkıřması
- Toprak canlıları ve solucanı sayısı



*Görsel: WWFTürkiye, Pamuk  
Üretiminde Su Ve Toprak Yönetimi  
Rehberi.*





Avrupa Birliđi tarafından  
eř finanse edilmektedir

## ONARICI TARIMIN ESASLARI

- Toprađa m¼dahaleyi en aza indirmek
- M¼navebe ve aralıklı ekim ile bitki eřitliliđini artırmak
- Toprađı t¼m yıl boyunca ¼rt¼l¼ tutmak
- Dođal kaynakları korumak ve onarmak
- Dıř girdileri azaltmak
- iftilerin gelirini iyileřtirmek.

Kaynak: WWF T¼rkiye (2024)



FARMERS  
PROJECT





Avrupa Birliđi tarafından  
eř finanse edilmektedir

## ONARICI TARIM YÖNTEMLERİ

**Çoklu üretim (polikültür):** Münavebe, ikinci ürün, aralıklı ekim, ürün çeşitlendirme

**Kışlık örtü bitkisi:** Toprađı çıplak bırakmamak için güzden ekilen tohum karışımı

**Kompost:** Çok farklı çeşitlerde

**Organik ve mineral gübreleme:** Leonardit (hümik asit, fulvik asit), diatom toprađı, ....

**Mikrobiyolojik aşılama:** Kompost özütü/çayı, sıvı organik ve mikrobiyal gübreler

**Anıza doğrudan ekim:** Minimum toprak işleme

**Hayvanların bitkisel üretime entegrasyonu:** Bütüncül yönetim ve dönüşümlü otlatma sistemleri

**Hastalık ve zararlılarla mücadeleye bütünsel yaklaşım:** örn. Entegre Zararlı Yönetimi





Avrupa Birliđi tarafından  
eř finanse edilmektedir

5.

# İKLİM DEĐİŐİKLİĐİYLE UYUMLU ÜRETİM DESENLERİ VE ÜRÜN ÇEŐİTLENDİRME



FARMERS  
PROJECT





Avrupa Birliđi tarafından  
eş finanse edilmektedir

## TEKRAR: TARIMSAL ÜRETİMDE DAYANIKLILIK

- Suyun korunması ve daha verimli kullanılması
- Afetlere ve kuraklığa karşı önlemler
- Dış girdileri azaltan tarımsal yöntemler
- Toprağın ve doğanın sağlığını koruyan yöntemler
- Bölge şartlarına uygun, yerel ve dayanıklı çeşitler
- Üretim sezonunu uzatmak ve ürünleri çeşitlendirmek



FARMERS  
PROJECT





Avrupa Birliđi tarafından  
eş finanse edilmektedir

## ÇOKLU ÜRETİMİN (POLİKÜLTÜR) VE ÜRÜN ÇEŞİTLENDİRMENİN ÖNEMİ

Tekli üretimin (monokültür) karşısında çoklu üretim (ürün çeşitlendirme)

- Hastalık ve kayıp risklerini azaltır: Zararlılar bütün alana kolayca yayılmaz.
- Dış girdi ihtiyaçlarını azaltır
- Deđişken koşullara karşı hasat güvencesi sağlar

“Bütün yumurtaları aynı kefeye koymamış” oluruz, ancak:

- Emek ihtiyacı artırabilir.
- Büyük ölçekli üretimde yönetilmesi daha zordur.

Ürün çeşitliliđi yaygın pazarlar için zorluk yaratabilir, ancak yerel pazar seçenekleri için önemli pazarlama avantajları sunar



Görsel: Ceyhan Temürcü





Avrupa Birliđi tarafından  
eş finanse edilmektedir

## ÜRETİM SEZONUNU UZATMAK

- Bölgede üretim sezonu uzatılabilir ve ürünler çeşitlendirilebilir.
- İlkbahar ve sonbaharda soğuk iklim sebzeleri yetiştirilebilir.
- İklim deđişikliği ile birlikte üretim sezonunun daha da uzaması beklenebilir.



*Gökkuşuđı  
pazı.  
Görsel: Ceyhan  
Temürcü*





Avrupa Birliđi tarafından  
eş finanse edilmektedir

## SERALAR

- Üretimin daha erken başlamasına ve daha uzun sürmesine imkân verir.
- Kurulumunun uzmanlarca planlanması gerekir.
- Sera örtüsünün cam veya polikarbon olması çevresel açıdan idealdir.
- Erken baharda fide yapımı için alçak seralar ve sıcak yataklar yapılabilir.



Görseller: Ceyhan Temürcü





Avrupa Birliđi tarafından  
eş finanse edilmektedir

## DOĐRU ÇEŞİTLERİN SEÇİMİ

Bölge şartlarına uygun, dayanıklı bitki çeşitleri ve hayvan ırkları:

- Bölgenin eski çeşitleri
- Bölgede daha önce denenip başarılı olmuş türler
- Bölgeye uygun yeni tür ve çeşitler

*Her il için bir yerel çeşit*

Küçük ve orta ölçekli üretimde tohumlarının alınıp yeniden ekilmesine uygun çeşitler:

- Atalık/yerel tohumlar
- Standart (hibrit olmayan) ticari tohumlar

Büyük ölçekli üretimde hasat güvencesi için, bölgeye uygun ticari tohumlar



*Antepfıstığı fidanı aralarında kornişon  
hıyar üretimi, Ömerli, Mardin. Görsel:  
Ceyhan Temürcü*





Avrupa Birliđi tarafından  
eş finanse edilmektedir

## ÜRÜN İŞLEYEREK DEĞER ZİNCİRİNİ GÜÇLENDİRME

### Avantajlar:

Geleneksel bilgi ile özel ürünler

Uzun raf ömrü

Yüksek katma değer

Örnekler: Tarhana, erişte, ekmek, bulgur, bazlama,  
pekmez, sirke, turşu, sebze kuruları, sucuk,  
kurutulmuş et, özel peynirler, şarap...

### Hijyen ve gıda güvenliđi

Konservelerde botulizm riski

Sütte ve peynirde Brusella riski

Üretim ve ambalajda mevzuata/standartlara  
uygunluk



Görsel: Ceyhan Temürcü





Avrupa Birliđi tarafından  
eř finanse edilmektedir

## ÜRÜN İŐLEME TEÇHİZATI

Küçük - orta - büyük ölçek için farklı çözümler

- Kurutma tezgahları
- Kurutma kulübesi
- Köy fırını
- Sirke kazanları
- Küçük değirmen
- Süt ürünleri (peynir, tereyađ vs.) ekipmanı
- ...

→ Yine: Mevzuata uygunluk



FARMERS  
PROJECT





Avrupa Birliđi tarafından  
eş finanse edilmektedir

## DİĞER ÜRÜN ÇEŞİTLENDİRME SEÇENEKLERİ

**Fidecilik:** Yerel ve yerele uygun çeşitlerle

**Fidancılık:** Yerel ve yerele uygun çeşitlerle

**Mantar:** İstridyе mantarı, Shi-take, Eringii

**Bahçecilik ürünleri:** Kompost, saksı toprađı, gübre, yetiştirme kitleri

**Özel işlenmiş ürünler:** Fermente ürünler, hayvansal ürünler, ...

**Kanatlı yemleri:** Küçük ölçekli hayvancılık için





Avrupa Birliđi tarafından  
eř finanse edilmektedir

## COĐRAFI İŐARET

“Belirgin bir niteliđi, ünü veya diđer özellikleri bakımından kökenin bulunduğu yöre, alan, bölge veya ülke ile özdeşleşmiş ürünü gösteren işarettir.”

(<https://ci.turkpatent.gov.tr/sayfa/co%C4%9Frafi-i%C5%9Faret-nedir>)

Türk Patent ve Marka Kurumu'na başvuru yapılır.

Cođrafi işaretili ürünlerin pazarlama avantajları vardır

- Güven inşasına yardımcı olur ve standart ürünlere göre %20-40 daha yüksek fiyatla satılabilir.
- Tarım ve Orman Bakanlığı ile Kalkınma Ajansları, cođrafi işaretili ürün projelerine öncelik verebilir.





Avrupa Birliđi tarafından  
eş finanse edilmektedir

## COĞRAFİ İŞARET

Üç ana kategori:

**Menşe Adı:** Ürünün ham maddesinden işlenmesine kadar tüm süreçlerin o yörede gerçekleştiđi, coğrafyaya tam bađlı ürünlerdir (Örn: Malatya Kayısısı).

**Mahreç İşareti:** Üretimin en az bir aşamasının o yörede yapıldığı ancak ünü o bölgeye ait olan ürünlerdir (Örn: Antep Baklavası).

**Geleneksel Ürün Adı:** Belirli bir bölgeye bađlı olmayan ama geleneksel yöntem ve tarifleri (en az 30 yıl) koruyan işaretlendir.





Avrupa Birliđi tarafından  
eř finanse edilmektedir

## FAALİYETLERİ ÇEŞİTLENDİRME: KIRSAL TURİZM

- Çiftlik turizmi
- Dođa turizmi
- Gastronomi turizmi
- Eđitimler



Arıyađam 40.10.2010 Çocuk ve Dođa Niřali P.Temurcu



FARMERS  
PROJECT





Avrupa Birliđi tarafından  
eř finanse edilmektedir

# İL / İLÇE İÇİN ÜRETİM ÖNERİLERİ



FARMERS  
PROJECT





Avrupa Birliđi tarafından  
eř finanse edilmektedir

## KAHRAMANMARAŐ COđRAFİ İŐARETLİ ÜRÜNLER

Çađlayancerit Cevizi (AB Tescilli): İnce kabuđu ve beyaz iiyle Avrupa Birliđi tescili almıő özel bir eřit.

Maraő Dondurması: Kei st ve salep ile karakterize olan dnya markası.

Maraő Biberi (AB Tescilli): Aroması ve rengiyle dnya mutfaklarında aranan biber.

Maraő Tarhanası: Kurutulmuő, cips benzeri yapısıyla diđer tarhanalardan ayrıőan tescilli rn.

Andırın Tirőiđi: Blgenin zgn bitkisel yemeđi.

Maraő ređi: Geleneksel bayram ve zel gn rn.





Avrupa Birliđi tarafından  
eř finanse edilmektedir

## HATAY COĐRAFİ İŐARETLİ ÜRÜNLER

Hatay, UNESCO Gastronomi Őehri unvanını destekleyen onlarca tescilli ürüne sahiptir.

Antakya Künefesi (AB Tescilli): Avrupa Birliđi tarafından tescil edilmiř, bölgenin en prestijli ürünü.

Antakya Sürkü (Çökeleđi): Baharatlı ve kurutulmuř bir peynir çeřidi.

Antakya Kađıt Kebabı: Geleneksel piřirme tekniđiyle tescillenmiř et yemeđi.

Samandađ Biberi: Etli ve oldukça acı yapısıyla bilinen yerel bir tür.

Altınözü Zeytinyađı: Bölgenin zeytincilik mirasının tescilli simgesi.

Hatay İpeđi: Tarım dıŐı ancak tarımsal kökenli (ipekböcekçiliđi) önemli bir tescilli deđer.





Avrupa Birliđi tarafından  
eş finanse edilmektedir

## ADİYAMAN COĞRAFİ İŞARETLİ ÜRÜNLER

Adıyaman Bademi (AB Tescil Sürecinde): Türkiye'nin en büyük üretim hacmine sahip bademi.

Besni Üzümü (Peygamber Üzümü): Kurutulmuş halde tüketilen, kendine has aroması olan bir çeşit.

Çelikhan Tütünü: Bölgenin en bilinen geleneksel ürünlerinden biri.

Kahta Narı: Tadı ve tane yapısıyla ayrışan tescilli bir meyve.

Adıyaman Çiğ Köftesi: Etlı ve etsiz çeşitleriyle Türkiye genelinde markalaşmış bir lezzet.

Samsat Nar Ekşisi: Geleneksel yöntemlerle üretilen tescilli sos.





Avrupa Birliđi tarafından  
eş finanse edilmektedir

## MALATYA COĞRAFI İŞARETLİ ÜRÜNLER

Malatya denince akla gelen ilk ürün, kentin küresel simgesi haline gelmiş olan kayısıdır.

Malatya Kayısı (AB Tescilli): Türkiye'nin Avrupa Birliđi'nden tescil alan ilk tarımsal ürünlerinden biri.

Hekimhan Cevizi: Bölgenin yüksek rakımlı yerlerinde yetişen tescilli ürün.

Arapgir Köhnü Üzümü: Siyah rengi ve yüksek şeker oranıyla tescilli bir çeşit.

Malatya Kağıt Kebabı: Geleneksel fırın yemeđi tescilli.

Dođanşehir Elması: Bölgenin iklim şartlarında yetişen sulu ve dayanıklı elma.





Avrupa Birliđi tarafından  
eş finanse edilmektedir

## GAZİANTEP COĞRAFİ İŞARETLİ ÜRÜNLER

Gaziantep, Türkiye'de en çok coğrafi işaret tesciline sahip illerin başında gelir (100'den fazla tescil).

Antep Baklavası (AB Tescilli): Türkiye'nin AB tescilli alan ilk ürünüdür.

Antep Fıstığı (AB Tescilli): Şehrin "Yeşil Altın"ı olarak bilinen temel ürünü.

Nizip Zeytinyağı (AB Tescilli): Bölgenin zeytincilik kalitesini belgeleyen tescil.

Antep Peyniri: Salamura edilerek saklanan geleneksel koyun/keçi peyniri.

Antep Kuruluđu: Patlıcan, biber ve kabak kurusu karışımı tescilli set.

Antep Lahmacunu: Hamur ve harç dengesiyle tescilli bir mutfak değeri.





Avrupa Birliđi tarafından  
eş finanse edilmektedir

## ÜRETİM SEZONUNU UZATMA ÖRNEKLERİ

**Erken baharda hasat** (önceki güz sonunda ekim): Ispanak, hardal, dađ ispanađı, kale lahanası, roka, yeşil soğan.

**Baharda hasat** (erken baharda ekim): Bakla, bezelye, ispanak, fındık turbu, yeşil soğan, roka, tere, paksoy (Çin marulu/lahanası), Frenk maydanozu, dađ ispanađı (Atriplex), kale lahanası, pazı, marul çeşitleri. Bakliyalardan nohut ve mercimek

**Yaz başında hasat** (baharda tohumdan ekim): Taze fasulye, taze börülce, hıyar, acur, sakız kabak,...

**Yaz sonunda hasat** (baharda tohum veya fideden ekim): Domates, biber, patlıcan, fasulye, kavun, karpuz, balkabađı, altınçilek, fasulye, hıyar ...

**Sonbaharda ve kışa dođru hasat** (baharda veya yazın ekim) : Soğan (ıskadan), marul, pazı, roka, tere, fındık turbu, paksoy, kuzukulađı, yer elması, ravent, kale lahanası. Yazın fide ekimiyle: Pırasa, lahana, brokoli, Brüksel lahanası, karnabahar, şalgam, kırmızı pancar, alabaş, havuç, kereviz,...

**Küçük bostanlar için sürekli yaprak hasadı:** Maydanoz, kıvırcık, pazı, dađ ispanađı, marul, kale lahanası, nane, kekik, adaçayı, biberiye, melisa,...





Avrupa Birliđi tarafından  
eş finanse edilmektedir

## BÖLGEDE İKİNCİ ÜRÜN YETİŞTİRME İMKÂN LARI

Sulamalı ova tarımında sık görülen bir örnek:

- Birinci ürün buğday, ikinci ürün mısır.

Arpa veya buğday sonrası mısır yerine denebilecek olanlar:

- Yerli soya fasulyesi
- Hasat süresi kısa olan kuru fasulye, maş fasulyesi veya karabuğday (greçka).
- Sudan otu ve sorgum

Sulama imkânı varsa

- Fide dikimiyle: pırasa ve lahanagiller.
- İkinci veya üçüncü ürün olarak: ıspanak, taze bezelye, bakla, roka, tere, yeşil soğan



*Karabuğday (greçka). Görsel: Ceyhan  
Temürcü*





Avrupa Birliđi tarafından  
eř finanse edilmektedir

## TAHILLAR İÇİN ÖNERİLER

Buđday ve arpa:

- Büyük ölçekli alanlarda sertifikalı tohumluklar tercih edilebilir.
- Küçük ölçekli alanlarda durum tipi yerel çeřitler daha çok tercih edilebilir.

Pazarları bulunmak kaydıyla:

- Yulaf çeřitleri
- Çavdar çeřitleri
- Kavuzsuz arpa



*Yulaf. Görseller: H. Zell, CC BY 3.0,  
via Wikimedia Commons*





Avrupa Birliđi tarafından  
eş finanse edilmektedir

## YENİ BAKLIYAT ÖNERİLERİ

Üretim alanı şartlarına göre deđişebilir:

- Yerel ve dayanıklı çeşitlerle üretim.
- Yerel kırmızı mercimekler
- Nohutta desi tipler. Örneđin Anıtlı kara nohut ve Ergani nohudu.
- Savur fasulyesi ve diđer yerel kuru fasulye çeşitleri

Öncelikle pazarlarının bulunması kaydıyla:

- Yeşil, kahverengi, sarı, kara mercimek, ...
- Katran nohut, kırmızı, sarı, siđilli desi nohutlar
- Siyah fasulye
- Kuru barbunya
- Maş fasulyesi



*Kırmızı mercimek, nohut,  
kuru fasulye.  
Görseller: Ceyhan Temürcü*





Avrupa Birliđi tarafından  
eş finanse edilmektedir

## YENİ SEBZE ÖNERİLERİ

(Üretim alanı şartlarına göre deđişebilir):

- Su stresi olan yaz aylarında bol su isteyen domates, biber, patlıcan, salatalık, kabak, fasulye, kavun, karpuzdan ziyade:
  - Yeşillikler, bakla, bezelye, Frenk maydonozu, paksoy (Çin lahanası) ve endivyen (hindiba) gibi erken baharda ve güzün yetiştirilen çeşitler.
- Nemli bölgelerde enginar yetişebilir, 5-6 yıl ürün verebilir.
- Lahana, kırmızı lahana, Kale lahanası, brokoli, Brüksel lahanası, pırasa, havuç, kırmızı pancar kışa doğru hasat edilebilir.
- Çilek üretimi yaygınlaşabilir.



Çıplak çekirdek kabađı



Paksoy  
(Çin lahanası)



Kale lahanası



Kudret narı



Enginar. Görsel: Envato Elements,  
<https://elements.envato.com/>

Görseller: Dört Mevsim Ekolojik Yaşam Derneđi





Avrupa Birliđi tarafından  
eř finanse edilmektedir

## YENİ MEYVE AĐACI ÖNERİLERİ

Bölge için yeni, dayanıklı meyve ađacı önerileri (üretim alanı şartlarına göre deđiřebilir):

- Atalık üzüm çeřitleri
- Hünnap
- Yerel/eski elma, nar, incir, viřne, kayısı, zerdali, erik, dut, karadut, ayva çeřitleri yerel pazarlara yönelik olarak önerilir.





Avrupa Birliđi tarafından  
eř finanse edilmektedir

## ÜZÜMSÜ MEYVELER

Bölge için üzüksü meyve önerileri (üretim alanı şartlarına göre deđişebilir):

- Karamuk
- Gilaburu
- Aronya
- Bektaři üzümü ve Frenk üzümü çeřitleri
- Böğürtlen ve ahududu (frambuaz)
- Kurt üzümü (goji berry)
- Mürver



*Aronya meyveleri. Görsel: MiraculixHB, Public domain, via Wikimedia Commons*





Avrupa Birliđi tarafından  
eş finanse edilmektedir

## TIBB-AROMATİK BİTKİ ÖNERİLERİ

(Üretim alanı şartlarına göre deđişebilir:)

**Tıbbi bitkiler:** Meyan, salep orkidesi, aynısefa, mürver, melisa, fesleğen, adaçayı, ısırgan, lavanta, gül, civanperçemi, kekik, çuhaçiçeđi, koyungözü papatya, mercanköşk

**Aromatik bitkiler:** Kapari, kekik, mercanköşk, zahter çeşitleri, Frenk maydonozu, Frenk soğanı, nane çeşitleri, ısırgan, fesleğen (reyhan), kişniş, biberiye, tarhun, melisa, yaprak kereviz.



Lavanta. Görsel: Envato Elements, <https://elements.envato.com/>





Avrupa Birliđi tarafından  
eř finanse edilmektedir

## BÜYÜKBAŞ İÇİN ÖNERİ

Üretim şartlarına da bađlı olarak,

Güneydođu Anadolu Kırmızısı ve melezleri

- Hem et hem de süt için yetiřtirilebilir.
- Sıcak iklime iyi uyum sađlamıřtır.
- Hastalıklara karřı dayanıklıdır.
- Düzensiz beslemeye toleranslıdır.
- Uzun mesafeler boyunca yürüeyebilir.



Güneydođu Anadolu Kırmızısı (GAK). Görsel: Et ve Süt Kurumu, [www.esk.gov.tr/](http://www.esk.gov.tr/)





Avrupa Birliđi tarafından  
eş finanse edilmektedir

## KÜÇÜKBAŞ İÇİN ÖNERİLER

Üretim alanı şartlarına bađlı olarak:

- İklim koşullarına uyum sağlamış İvesi koyunu (Arap koyunu) (süt verimi öncelikli)
- Dađlık ve taşlı arazilere uyum sağlamış Zom koyunu (et, süt ve yapađı)
- Yöreyle uyum sağlamış olan kıl keçisi (kara keçi)
- Süt ırkı olarak modern ađıl tipi için Kilis keçisi



*Kilis keçisi. Görsel: Cebrail Caymaz,  
Anadolu Ajansı (Caymaz, 2021)*



*Zom koyunu. Görsel: GAPUTEM (2018)*





Avrupa Birliđi tarafından  
eş finanse edilmektedir

## KANATLILAR İÇİN ÖNERİLER

- Köy tavuđu, kaz, ördek, hindi ve beç tavuđu üretim sistemlerine dahil edilebilir.
- Hastalıklara dayanımı yüksek olan ATAK-S cinsi tavuklar düşünülebilir.
- Yem bitkilerinin ve yem rasyolarının olabildiğince çiftlikte üretilmesi önerilir.



ATAK-S (Ankara Tavukçuluk Araştırma Kahverengisi) cinsi tavuklar.  
Görsel: Ceyhan Temürcü





Avrupa Birliđi tarafından  
eş finanse edilmektedir

## ARI İÇİN DAYANIKLILIK ÖNERİLERİ

- Kovanların kirlilik ve ilaçlama olmayan yerlere konması.
- Yerel veya yerele uygun arı ırklarının seçilmesi.
- Mümkünse ana (kraliçe) arıların da üretilmesi.
- Varroa için organik sertifikalı ilaçlar ve kültürel önlemler
- Kovanların yerinin deđiştirilmemesi veya az deđiştirilmesi.



*Dođal petekli bal, Ođuzhan  
Çiftliđi, Yozgat. Görsel: Ceyhan  
Temürcü*





Avrupa Birliđi tarafından  
eř finanse edilmektedir

## GENEL DAYANIKLILIK ÖNLEMLERİ

**Modern sulama sistemleri:** Vahři sulamanın terk edilerek damlama ve basınçlı sistemlere geçilmesi.

**Don önleme sistemleri:** Badem bahçelerinde rüzgar makineleri, sisleme veya parafin yakma gibi modern don koruma teknikleri.

**Onarıcı tarım ve toprak sađlığı:** Toprađı koruma ve organik madde miktarını artırma çalıřmaları.

**Ürün çeřitlendirme ve çoklu üretim:** Sadece fıstıđa, kayısıya, pamuđa, bademe, bibere vs. bađlı kalmak yerine, hasat zamanı farklı ürünlerle (zeytin, meyve, tıbbi bitkiler) tarımsal ve pazarlama risklerini azaltmak.

**Dayanıklı çeřitler:** Geç çiçek açan, sođuđa/kuraklıđa/yüksek sıcaklıđa daha dayanıklı meyve ve hububat çeřitleri. Kıyı bölgelerinde da tuza dayanıklı sebze ve meyve anaçları.

**Hayvan refahı:** Ahırlarda otomatik havalandırma ve duřlama (serinletme) sistemlerinin kurulması.

**Gıda güvenliđi:** Küf mantarlarının ürettiđi, insan sađlığı açısından ciddi tehditler oluřturan **aflatoksinin** ortaya çıkmaması için gıdaların serin ve kuru yerlerde saklanması.





Avrupa Birliđi tarafından  
eş finanse edilmektedir

## GRUP ÇALIŞMASI: DAYANIKLI ÜRETİME GEÇİŞ

Sizce fırsatlar ve zorluklar nelerdir?



FARMERS  
PROJECT





Avrupa Birliđi tarafından  
eř finanse edilmektedir

6.

# AŐIRI HAVA KOŐULLARINA VE AFETLERE KARŐI NLEMLER



FARMERS  
PROJECT





Avrupa Birliđi tarafından  
eş finanse edilmektedir

## TARIM SİGORTALARI

Tarımsal faaliyetlerin sigortalanması ve tarım risklerinin yönetimi için **Tarım Sigortaları Havuzu**. Doğal afetlere, hastalıklara, zararlılara ve diđer risklere karşı güvence sunar.



Bitkisel Ürün Sigortası

Sera Sigortası

Küçükbaş Hayvan Hayat Sigortası

Su Ürünleri Hayat Sigortası

Katılım Sigortacılığı

Köy Bazlı Kuraklık Verim Sigortası

Büyükbaş Hayvan Hayat Sigortası

Kümes Hayvanları Hayat Sigortası

Arıcılık Sigortası

Gelir Koruma Sigortası

Özel sigorta şirketlerinin de farklı tarım sigortası hizmetleri mevcuttur.



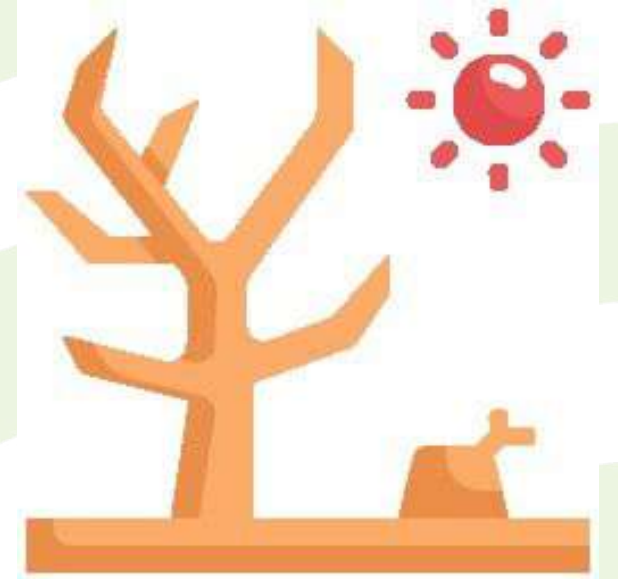


Avrupa Birliđi tarafından  
eş finanse edilmektedir

## AŞIRI SICAKLAR VE KURAKLIK

Ana kaynak: Temürcü (2024). İklima Dayanıklı Agroekoloji Uygulamaları Eđitmen Kılavuzu, Welthungerhilfe.

- Yerelin sıcak ve kurak koşullarına uyum sağlamış olan bitki çeşitleri ve hayvan ırklarını tercih etmek gerekir.
- Çok sıcak dönemler dışında da hasat verebilecek ürünlere yönelmek: Yeşillikler, bakla, bezelye, ıspanak, pırasa, lahanagiller, pancar vs.
- Yağmur suyu hasadı yapmak ve sulamayı doğru zamanda ve doğru şekilde yapmak.
- Gölge örtüler kullanılabilir, ama büyük araziler için zor ve maliyetlidir.
- Gıda ormanları gibi çok yıllık sistemler mikro iklimi düzenler, nemi arazide tutar. Büyük ağaçlar bazı sebzelerin üretimi için gölge sağlar.
- Bahçede veya tarlada çalışma saatlerine dikkat etmek, özellikle kızgın öğle güneşinden kaçınmak gerekir.





Avrupa Birliđi tarafından  
eř finanse edilmektedir

## YANGIN

Ana kaynak: Temürcü (2024). İklima Dayanıklı Agroekoloji Uygulamaları Eđitmen Kılavuzu, Welthungerhilfe.

Özellikle kuru ve sıcak yaz dönemlerinde:

- Asla anız yakılmamalı ve görüldüğünde ihbar edilmelidir.
- Tarım arazilerinde sigaradan uzak durmalıdır.
- Tarım makinelerinin bakımı yapılmıř olmalı ve dikkatli řekilde kullanılmalıdır.
- Yařam alanlarının çevresi kuru otlardan arındırılmalıdır.
- Tarım alanlarından kuru bitki artıkları ve kolay yanacak diđer malzemeler kaldırılmalıdır.
- Tohumların tamamı aynı yerde tutulmamalıdır.





Avrupa Birliđi tarafından  
eş finanse edilmektedir

## YANGIN

*Ana kaynak: Temürcü (2024). İklimde Dayanıklı Agroekoloji Uygulamaları Eđitmen Kılavuzu, Welthungerhilfe.*

(Devam)

- Ev ve tesislerde yangın söndürme tüpü ve battaniyesi bulundurmak yangın başlangıcına etkin müdahale imkanı sunar.
- Tarım arazilerinde yangın söndürme ekipmanları, su tankerleri, hortumlar vb. hazır bulundurulmalıdır.
- Su depoları yangın söndürmede de yararlanılacak şekilde düzenlenmelidir.
- Yazın hakim rüzgâr yönüne yangına dayanıklı ağaçlar dikilebilir: zeytin, kara servi, mavi servi, sedir, akasya, ahlat, alıç,...
- Büyük arazilerin içinde yangın koridoru olarak boş şeritler oluşturulmalıdır.
- Yangın uyarı sistemleri ile yangınlar erken aşamada tespit edilip müdahale edilebilir.





Avrupa Birliđi tarafından  
eş finanse edilmektedir

## AŞIRI YAĞIŞ, DOLU VE FIRTINA

Ana kaynak: Temürcü (2024). İklima Dayanıklı Agroekoloji Uygulamaları Eđitmen Kılavuzu, Welthungerhilfe.

- Sebze üretiminde fidelerin zarar görmesi ihtimaline karşı, ilkbaharda fide şaşkırtma birkaç hafta aralıklarla yapılabilir.
- Fidanların seçiminde bölgeye uyum sağlamış dayanıklı çeşitler seçilmelidir.
- Seralar aşırı yağış ve doluya karşı etkin koruma sağlar.
- Fideler için örtüler, bağ ve ağaçlar için ağlar ve tüller mevcuttur ancak maliyetlidir.
- Sert rüzgârlara ve fırtınalara karşı rüzgâr siperleri oluşturmak korunmaya yardımcı olur.





Avrupa Birliđi tarafından  
eř finanse edilmektedir

## SEL BASKINI

Ana kaynak: Temürcü (2024). İklima Dayanıklı Agroekoloji Uygulamaları Eđitmen Kılavuzu, Welthungerhilfe.

- Dere kenarlarında ve yüksek sel riskli bölgelerde hiçbir yapı olmamalıdır.
- Eğimli arazilerde su yönlendirme kanalları ile aşırı yağışlar tahliye edilebilir veya depolara yönlendirilebilir.
- Mevsimlik derelerde su akışını yavaşlatmak ve suyu arazide tutmak için basamaklı setler ve tahliye kanalları oluşturulabilir.
- Taban suyunun yüksek olduđu arazilerin çevresinde derin drenaj kanalları oluşturulabilir
- Seraların fiziki kurumu ve yağmurlukların yerleşimi fazla suyun kolay bertaraf edilmesine olanak sağlamalıdır (eđim, drenaj, vs.)



FARMERS  
PROJECT





Avrupa Birliđi tarafından  
eş finanse edilmektedir

## DON

*Ana kaynak: Temürcü (2024). İklima Dayanıklı Agroekoloji Uygulamaları Eđitmen Kılavuzu, Welthungerhilfe.*

- Fide sıraları için don ve kırađıya karşı örtülerden yararlanılabilir
- Dona dayanıklı sebze çeşitleriyle üretim sezonu uzatılabilir. Örneđin, lahana, kırmızı lahana, Brüksel lahanası, kale lahanası, pazı, maydanoz, havuç, turp, şalgam
- Mahsulde don zararı görmeden önce hasat yapılması. Dona hassas sebzelerin ekimi, hasat don dönemlerine kalmayacak şekilde planlama.
- Meyve ağaçlarında ilkbaharda geç çiçek açan çeşitler
- Ağaç koruma örtüleri küçük alanlarda kullanılabilir
- İlkbaharda geç donların etkili olduđu bölgelerde meyve ağaçlarının üzerinden yağmurlama sulama yöntemi uygulanabilir.
- Don beklenen saatlerde meyve bahçelerinde kontrollü şekilde kuru ot veya tezek yakılarak duman oluşturulması don zararını azaltabilir.



FARMERS  
PROJECT





Avrupa Birliđi tarafından  
eř finanse edilmektedir

7.

# ÜRETİMDE PLANLAMA, İZLEME VE RAPORLAMA



FARMERS  
PROJECT





Avrupa Birliđi tarafından  
eş finanse edilmektedir

## DAYANIKLI ÜRETİME GEÇİŞİN PLANLANMASI

- Planlı ve aşamalı bir geçiş yapın.
- Yeni uygulamaları önce küçük alanlarda deneyin.
- Size en uygun yöntemleri bulmanız zaman alacaktır.
- Başlangıçta bazı ürünlerde verim azalabilir. Maliyetlerin düşmesi ve alternatif pazarlar bunu telafi edebilir.



*Sudan otu. Görsel: Envato Elements,  
<https://elements.envato.com/>*



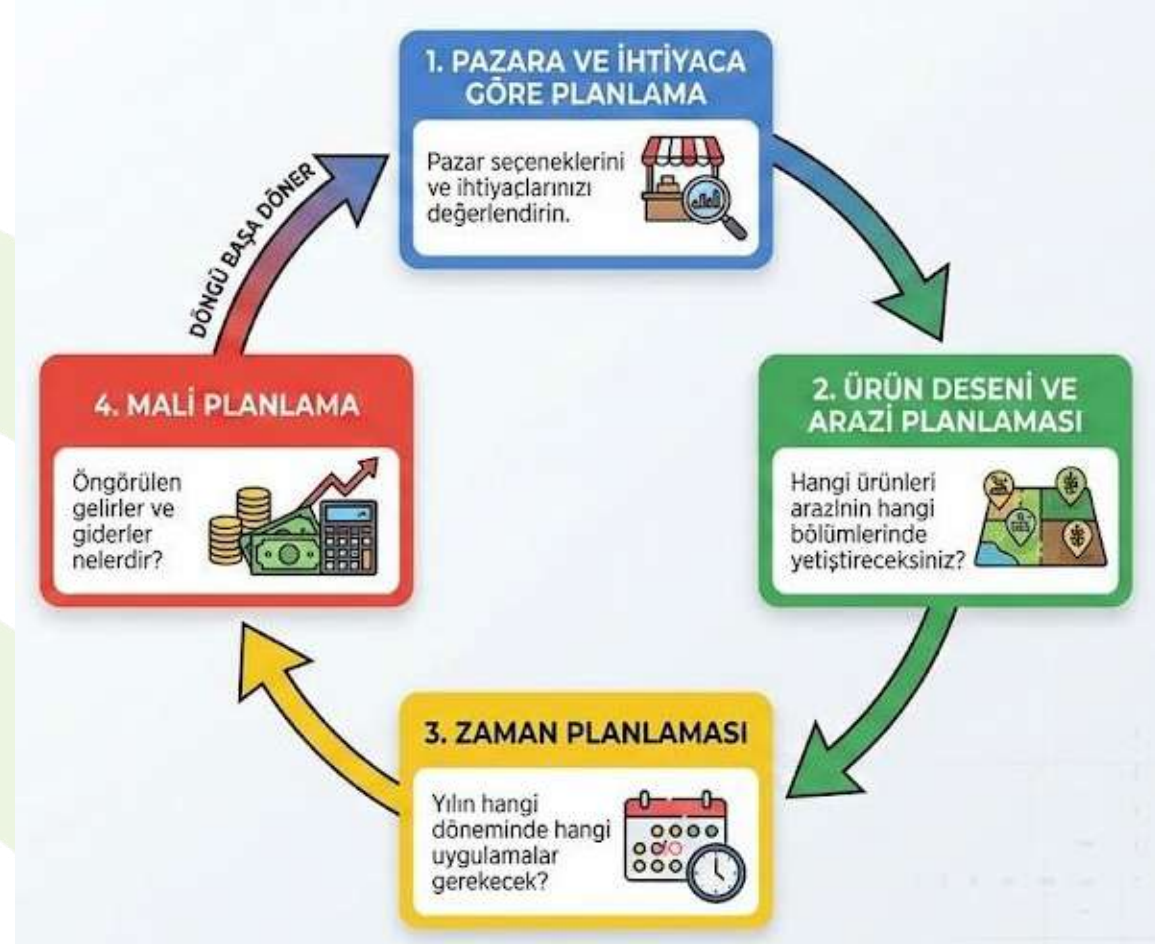
*Maş fasulyesi.  
Görsel: Envato Elements,  
<https://elements.envato.com/>*





Avrupa Birliđi tarafından  
eş finanse edilmektedir

# DAYANIKLI ÜRETİME GEÇİŞİN PLANLANMASI



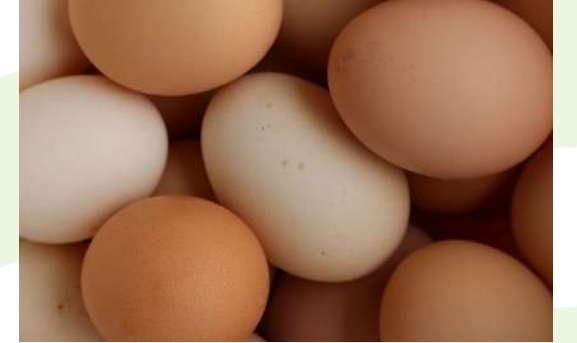


Avrupa Birliđi tarafından  
eş finanse edilmektedir

# 1. PAZARA VE İŞGÜCÜNE GÖRE PLANLAMA

Neyi ne kadar üreteceğim?

- Yetiřebilecek ürünlerin listesi ve yakın çevrede başarılı olmuş ürünler
- Pazar seçenekleri ve talep
  - a. Birincil ürünler için
  - b. İşlenmiş ürünler için
- Ailenin ve yakın çevrenin tüketim ihtiyaçları
- İşgücü, aile sorumlulukları, diđer sorumluluklar
- Riskler (aşırı hava olayları, işgücü kayb, vs.), önlemlerinizi düşünün, mümkünse tarım sigortası yaptırın.
- Kazanç beklentiniz ve gelir-masraf hesapları. Üretim miktarı hedeflerinizi buna göre belirleyin



Görseller:  
Dört Mevsim Ekolojik Yaşam Derneđi





Avrupa Birliđi tarafından  
eş finanse edilmektedir

## 2. ÜRÜN DESENİ PLANLAMASI

Hangi ürünü nerede ve ne kadar alanda  
yetiştireceğim?

- Arazide farkı bakılar (güneş görme durumu)
  - Farklı toprak özellikleri
  - Sulama imkânları
- Ürün deseni planlamasını yaparken İl ve İlçe Tarım Müdürlüklerine danışmanız ve görüş almanız önerilir.
- Arazilerinizin hangi ürünler için daha uygun olduğunu görmek için toprak analizleri yaptırmanız önerilir.



Görseller: Dört Mevsim  
Ekolojik Yaşam Derneđi





Avrupa Birliđi tarafından  
eş finanse edilmektedir

### 3. ZAMAN PLANLAMASI

- Bitkilerin ekim, dikim, bakım ve hasat zamanları
- Çoklu üretim planlaması ve üretim sezonunu uzatmak
- Hayvanların dönemsel bakım ihtiyaçları
- Tanıtım ve satış için ayrılması gereken zaman
- Kayıt ve muhasebe için gereken zaman: İşlemler, masraflar, hasat ve satış



*Antepfıstığı fidanı aralarında kornişon hıyar üretimi, Ömerli, Mardin. Görsele: Dört Mevsim Ekolojik Yaşam Derneđi*





Avrupa Birliđi tarafından  
eş finanse edilmektedir

# MALİ PLANLAMA

## 1. Mevcut Durum Analizi (Neredeyim?)

- Toplam Varlıklar - Toplam Borçlar = Net Deđer; gerçek finansal gücünüzdür.

## 2. Hedef Belirleme (Nereye Gitmek İstiyorum?)

- Kısa Vadeli (1 Yıl): "Bu yıl yeni bir sulama sistemi alacağım.", Orta Vadeli (3-5 Yıl): "Traktörü yenileyeceğim", "Bahçeyi 5 dönüm daha büyüteceğim", "kazancımı %30 artıracam", vs.

## 3. Tahmini Bütçe Hazırlama (Ne Kadar Harcayacağım?)

- **Gider Tahmini**: Maliyetlerinizi enflasyon payı da ekleyerek hesaplayın.
- **Gelir Tahmini**: Ortalama rekolte beklentisi ve tahmini pazar fiyatı üzerinden brüt kazancınızı hesaplayın.





Avrupa Birliđi tarafından  
eş finanse edilmektedir

## MALİ PLANLAMA

### 4. Nakit Akış Planlaması (Para Ne Zaman Gelecek?)

- Hangi ayda ne kadar ödeme yapacaksınız; bir takvime işleyin. Gelirin olmadığı aylarda (kış dönemi gibi) masrafları nasıl karşılayacaksınız?

### 5. Risk Yönetimi ve Acil Durum Fonu

- En az 3 aylık işletme giderini kapsayacak bir parayı beklenmedik durumlar (hastalık, makine arızası) için kenarda tutun.
- **Sigorta (TARSİM):** Planınızı doğal afetlere karşı korumak için mutlaka tarım sigortası yaptırın. Bu, planınızın "iflas" engelidir.





Avrupa Birliđi tarafından  
eş finanse edilmektedir

## KOLAY ÇİFTLİK MUHASEBESİ

Üretimin yoğunluđu içinde finansal kayıtlar tutmak kolay deđildir. Ancak dođru muhasebe vazgeçilmezdir.

Her çiftçinin kendi başına uygulayabileceđi pratik esaslar:

**1. Ayrı kasa:** Ev harcamaları ile çiftlik harcamalarını birbirine karıştırmayın. Çiftliğin gelirini ayrı bir hesapta veya cüzdanda tutun. Çiftçi olarak kendinize sembolik bir "maaş" belirleyebilirsiniz.

**2. Kayıt Tutma:**

**A Gider Kayıtları** Deđişken Giderler: Tohum, gübre, ilaç, yem, mazot, veteriner ücretleri, geçici işçi yevmiyeleri. Sabit Giderler: Arazi kirası, elektrik faturası, su ücreti, vergi ve sigorta ödemeleri.

**B. Gelir Kayıtları:** Satış Gelirleri: Ürünü kime, ne kadar miktarda ve hangi fiyattan sattığınız. Kendiniz ve çevrenizin tüketimi: Bu ürünlerin miktarını da not edin; bu çiftliğin gizli bir gelidir.

**3. Amortisman:** Traktörünüz, süt sağım makineniz veya sulama sisteminiz her yıl eskir. Basit hesapla, bir makineyi 10 yıl kullanacaksanız, her yıl maliyetinin 10'da birini "eskime payı" olarak gider hanesine yazın. Bu para, makine bozulduğunda yenisini alabilmeniz için gereken paradır.





Avrupa Birliđi tarafından  
eş finanse edilmektedir

## KOLAY ÇİFTLİK MUHASEBESİ

### Basit Kayıt Tutma Araçları

- Fiziksel Defter: Bakkal defteri mantığıyla sol sayfa "Giderler", sağ sayfa "Gelirler" şeklinde tutulabilir.
- Basit Excel/Tablo: Tarih, Açıklama, Miktar, Birim Fiyat ve Toplam sütunları yeterlidir.
- Mobil Uygulamalar: Gelir-gider takibi yapan basit, ücretsiz mobil uygulamalar tarlada kayıt tutmayı kolaylaştırır.

### Maliyet Analizi İçin Basit Formül

Toplam Gelir - (Girdiler + Kendi Emeğiniz + Amortisman) = Gerçek Kar

Kendi emeğinizi (saatlik çalışma bedelinizi) maliyete eklemesiniz, aslında ne kadar kazandığınızı asla tam olarak bilemezsiniz.





Avrupa Birliđi tarafından  
eş finanse edilmektedir

## ÜRETİM GÜNLÜĐÜ ve İZLEME

- Arazi hazırlığı işlemleri: Toprak sürme, hazırlama, çit, ekim öncesi gübreleme, sulama teçhizatı, vs.  
*Zaman, yer, alan, işgücü (kişi x saat), kullanılan girdiler, maliyet*
- Ekim ve dikim işlemleri (Tüm tohum, tohumluk, fide, fidan ekim ve dikim çalışmaları)  
*Zaman, yer, alan, işgücü (kişi x saat), kullanılan girdiler, maliyet*
- Bitkisel bakım çalışmaları (Tüm bitki bakım ve sulama işlemleri)  
...
- Hayvan bakımı (Küçükbaş, büyükbaş, kanatlı ve arılarla ilgili işlemler)
- Hasat (Bitkisel veya hayvansal ürün hasadıya ilgili işlemler)
- Ürün işleme (konserve, kurutma, süt ürünleri, marmelat, hazır yiyecek vs.)
- Doğadan toplama
- Tedarik/satış
- Gözlemler/değerlendirmeler





Avrupa Birliđi tarafından  
eş finanse edilmektedir

## Proje oluřturma ve proje yönetimi





Avrupa Birliđi tarafından  
eş finanse edilmektedir

8.

# SOSYAL DAYANIKLILIK İÇİN BİRLİKTE ÇALIŞMA MODELLERİ ve ÖRGÜTSEL DÖNÜŞÜM



FARMERS  
PROJECT





Avrupa Birliđi tarafından  
eş finanse edilmektedir

## BİRLİKTE ÇALIŞMA MODELLERİ

Örgütlenme modeli yasal sorumluluklarınızı, vergi yükümlülüklerinizi ve yönetim biçimini belirler.

Özellik	Şirket (LTD/AŞ)	Kooperatif	Dernek	Vakıf	Birlik (Üret./Yetişt.)
Temel Amaç	Kar Elde Etmek	Ortak İhtiyaçları Karşılama	Sosyal/Kültürel Dayanışma	Belirli Bir Amaca Mal Tahsisi	Sektörel Dayanışma ve İslah
Yasal Dayanak	Türk Ticaret Kanunu	Kooperatifler Kan.	Dernekler Kan.	Medeni Kanun	İlgili Özel Kanunlar
Kar Dağıtım	Ortaklara payı oranında	Ortaklara rücu (iade)	Yasak	Yasak	Yasak (Genellikle)
Karar	Sermaye Pay Oranı	Demokratik	Demokratik	Mütevelli Heyeti	Temsili / Demokratik
En Az Kişi	1	7	7	1 (gerçek/tüzel)	Kanuna göre





Avrupa Birliđi tarafından  
eş finanse edilmektedir

## ÜRETİMDE KOOPERATİFLEŞME

**Nedir?** Üreticilerin veya tüketicilerin ekonomik çıkarlarını korumak için bir araya geldiđi dayanışma odaklı ticari yapılardır.

**Yönetim:** Her ortağın bir oy hakkı vardır; sermayesi ne olursa olsun herkes eşittir.

**Kâr payı dağıtımı:** Kooperatif yıl sonunda kâr ederse, bu kâr ortaklık paylarına göre değil, ortakların kooperatifle olan işlem hacmine göre dağıtılır.

- Bir tarım kooperatifinde çiftçiler kooperatife ne kadar ürün sağlarsa, o ölçüde kâr payı alırlar.
- Bir tüketim kooperatifinde üyeler yaptıkları alışveriş miktarına göre kâr payı alırlar.

Üretici kooperatifleri genellikle, küçük üreticilerin girdi maliyetlerini düşürmek ve pazarlık gücünü artırmak için (Örn: Adıyaman Badem Kooperatifi).





Avrupa Birliđi tarafından  
eş finanse edilmektedir

## ÖRGÜTSEL KATILIMCILIK VE ŞEFFAFLIK

Bütün örgütlenme tiplerinde başarılı bir işleyiş için en önemli etkenler katılımcılık ve şeffaflıktır.

**Katımcılık:** Üyelerin, kendilerini ilgilendiren konulardaki kararlara etki edebilmesidir. Sadece oy hakkının ötesinde, mümkün olduğunca ilgili üyelerin konsensüsü veya rızası aranmalıdır. Katımcılık bireylerin örgüte olan bağlılıklarını artırır, bu da daha fazla sorumluluk ve inisiyatif almalarını teşvk eder

**Şeffaflık:** Bir örgütün kararları ve mali raporları bilgilerin uygun şekilde açıklanması ve üyelerin kendilerini ilgilendiren konularda kolaylıkla bilgi alabilmesidir. Üyeler arasında güven tesisinin en önemli boyutlarından biridir.





Avrupa Birliđi tarafından  
eş finanse edilmektedir

## KONROL VE KALİTE YÖNETİM SİSTEMLERİ

**Toplam Kalite Yönetimi:** Bir işletmede maliyetleri düşürmeyi, ürün ve hizmet kalitesini iyileştirmeyi ve müşteri memnuniyetini artırmayı amaçlayan insan odaklı bir yönetim anlayışıdır.

**İç Kontrol Sistemi:** İşletmelerde kaynakların etkin ve amaçlara ve mevzuata uygun kullanımını temin etmek ve faaliyetler konusunda güvenilir bilgi sağlamak için oluşturulan sistemler.

Bu iki sistem birbirini tamamlayacak şekilde de kullanılabilir.





Avrupa Birliđi tarafından  
eş finanse edilmektedir

## KATILIMCI GÜVENCE SİSTEMLERİ (KGS)

Resmi sertifikasyona (Organik sertifika, İyi Tarım Uygulamaları Sertifikası, vs.) göre:

- Daha düşük maliyetli
- Daha demokratik
- Daha etkili: Denetimin ötesinde dayanışma, öğrenme ve gelişme imkanları





Avrupa Birliđi tarafından  
eş finanse edilmektedir

## KATILIMCI GÜVENCE SİSTEMLERİ (KGS)

Üreticiler



- Ölçütlere uygun üretim
- Üretim süreçleriyle ilgili bilgilendirme



Tüketiciler/gruplar



- Üretim ölçütleri,
- Denetim ve gözetim
- Tanınırlık ve aracısız satış





Avrupa Birliği tarafından  
eş finanse edilmektedir

## KATILIMCI GÜVENCE SİSTEMLERİ (KGS)

62 ülkede 323 KGS  
1,417,522 üretici (2022)

<https://www.ifoam.bio/en/pgs-basics>



| CULTIVATING CHANGE.

A Website of IFOAM - Organics International & Its Action Group

WHAT WE DO ABOUT US GET INVOLVED OUR LIBRARY

Welcome » IFOAM » PGS Basics

PGS BASICS

## Participatory Guarantee Systems

KEY ELEMENTS

FEATURES



SHARED VISION



TRUST



HORIZONTALITY



TRANSPARENCY



PARTICIPATION



LEARNING PROCESS



GRASSROOTS  
Organization



PRINCIPLES & VALUES  
that enhance livelihoods



Farmers'  
PLEDGES

NORMS conceived  
by all the stakeholders



Clear, pre-defined CONSEQUENCES  
for non-compliance

DOCUMENTED management  
systems & procedures

Mechanisms To VERIFY  
compliance



Suitable to SMALLHOLDER  
AGRICULTURE



Mechanisms to SUPPORT  
Farmers



Seals or labels as evidence  
of ORGANIC STATUS



Avrupa Birliđi tarafından  
eş finanse edilmektedir

## KATILIMCI GÜVENCE SİSTEMLERİ (KGS)

### PAYDAŞLAR

- üreticiler,
- tüketiciler,
- gıda toplulukları,
- kooperatifler,
- STK'lar,
- akademisyenler,
- yerel yönetimler,
- ...



[https://www.ifoam.bio/sites/default/files/page/files/ifoam\\_pgs\\_web.pdf](https://www.ifoam.bio/sites/default/files/page/files/ifoam_pgs_web.pdf)



FARMERS  
PROJECT





Avrupa Birliđi tarafından  
eş finanse edilmektedir

## BÖLGEDEN İYİ ÖRGÜTLENME ÖRNEKLERİ

**Adıyaman Sert Kabuklu Meyve Üreticileri Birliđi** (Kahta Badem Birliđi): Türkiye'nin en modern badem kırma ve paketleme tesislerinden birine sahiptir. Üyelerinin ürünlerini dünya standartlarında işleyip "Kahta Badem" markasıyla pazara sunmaktadır. Sanayi ve Teknoloji Bakanlığı ile AB fonlarından yararlanarak kurulan tesis, küçük üreticinin ürününü katma değerli hale getirmektedir.

**S.S. Malatya Girişimci Kadınlar Tarımsal Kalkınma Kooperatifi**: Kayısıyı sadece kurutarak değil; marmelat, pestil ve kayısı çekirdeđi kahvesi gibi yan ürünlere dönüştürerek pazarlamaktadırlar. Deprem sonrası kadın istihdamını korumada ve e-ticaret kanallarıyla doğrudan tüketiciye ulaşmada model olmuşlardır.

**Malatya İli Damızlık Koyun Keçi Yetiştiricileri Birliđi**: Hayvancılıkta küpeleme, aşılama ve ıslah çalışmalarında Türkiye'deki en aktif birliklerden biridir.

**Vakıflı Köyü Tarımsal Kalkınma Kooperatifi (Samandağ)**: Vakıflı'da kadınların öncülüğünde kurulan kooperatif, ev yapımı likörlerden reçellere, zahterden zeytinyağına kadar her şeyi markalamıştır. Butik ve yüksek kaliteli üretimle ulusal çapta bir marka bilinirliğine ulaşmışlardır.





Avrupa Birliđi tarafından  
eş finanse edilmektedir

## BÖLGEDEN İYİ ÖRGÜTLENME ÖRNEKLERİ

**Hatay Tıbbi ve Aromatik Bitkiler Kooperatifi:** Bölgedeki tıbbi bitki toplayıcılarını bir araya getirerek uçucu yağ üretimi ve ihracatına odaklanmaktadır.

**Nizip Zeytin ve Zeytinyağı Tarım Satış Kooperatifi:** Bölgenin en köklü yapılarından biridir. Nizip yağlık zeytinini coğrafi işaret standartlarında işleyerek marka değerini korumaktadır.

**Gaziantep İli Damızlık Koyun Keçi Yetiştiricileri Birliđi:** "Çobanların Birliđi" olarak da bilinir. Sadece yetiştiricilik değil, sütün toplanması ve peynir üretimi süreçlerinde de aktiftirler. Özellikle keçi sütü tedarik zincirinde çok güçlüdürler.

**Çağlayancerit Ceviz Üreticileri Tarımsal Kalkınma Kooperatifi:** AB Coğrafi İşaretli Çağlayancerit cevizinin tüm pazarlama haklarını yönetmektedirler. Ürünün standartlarını belirleyip, piyasa fiyatının altında satılmasını engellemektedirler.

**Kahramanmaraş İli Damızlık Süt Sığırı Yetiştiricileri Birliđi:** Süt toplama ağları ve sağım hijyeni konusundaki eğitimleriyle dondurma sektörüne yüksek kaliteli ham madde sağlamada köprü görevi görürler.





Avrupa Birliđi tarafından  
eř finanse edilmektedir

9.

# FİNANSMAN VE DESTEKLER



FARMERS  
PROJECT





Avrupa Birliđi tarafından  
eş finanse edilmektedir



## BAZI DESTEK VE HİBE İMKÂN LARI

- Tarım ve Orman Bakanlıđı tarımsal destekleri:  
<https://www.tarimorman.gov.tr/Konular/Tarimsal-Destekler>
- Tarımsal Kalkınmayı Destekleme Kurumu (TKDK) IPARD ve diđer destek programları.
- Kalkınma Ajansları Destek programları
- KOSGEB destekleri
- Büyükşehir Belediyeleri Kırsal/Tarımsal Hizmetler Daireleri
- Ziraat Bankası Kredileri
- Tarım ve Orman Bakanlıđı Kırsal Kalkınma Yatırımlarının Desteklenmesi Programı
- SGP-GEF ve diđer uluslararası fon kuruluşları
- Gıda ve Tarım Konusunda FAO-Türkiye Ortaklık Programı (FTPP)
- Kırsal Kalkınmada Uzman Eller Projesi
- İçişleri Bakanlıđı DERBİS destekleri
- TÜBİTAK Horizon projeleri, Agroecology Call, FutureFoods, vd.
- Uluslararası mikro projeler

